

# ГАЗЕТА ИСКИТИМСКИЕ ВЕДОМОСТИ



Администрации и Совета депутатов города Искитима

№ 44 (350)  
22 ноября 2024 г.

## АДМИНИСТРАЦИЯ ГОРОДА ИСКИТИМА НОВОСИБИРСКОЙ ОБЛАСТИ ПОСТАНОВЛЕНИЕ

15.11.2024

Искитим

№

1862

### О Прогнозе социально-экономического развития города Искитима Новосибирской области на 2025 год и плановый период 2026 и 2027 годов

В соответствии со статьей 173 Бюджетного кодекса Российской Федерации, Федеральным законом от 28.06.2014 № 172-ФЗ «О стратегическом планировании в Российской Федерации», постановлением администрации города Искитима Новосибирской области от 14.08.2015 № 1548 «Об утверждении положения о документах стратегического планирования города Искитима Новосибирской области», администрация города Искитима Новосибирской области

#### ПОСТАНОВЛЯЕТ:

1. Одобрить прилагаемый Прогноз социально-экономического развития города Искитима Новосибирской области на 2025 год и плановый период 2026 и 2027 годов.
2. Опубликовать настоящее постановление в газете «Искитимские ведомости» и на официальном сайте администрации города Искитима Новосибирской области.

Глава города Искитима

С.В.Завражин

*Одобрено постановлением  
администрации города Искитима  
Новосибирской области  
от 15.11.2024 № 1862*

#### Прогноз

### социально-экономического развития города Искитима Новосибирской области на 2025 год и плановый период 2026 и 2027 годов

Прогноз социально-экономического развития города Искитима Новосибирской области на средне-срочный период 2025–2027 годов (далее – Прогноз) является документом стратегического планирования, который определяет направления и ожидаемые результаты социально-экономического развития города Искитима в соответствующем периоде. Прогноз разработан для целей бюджетного планирования в соответствии с приоритетами и целевыми индикаторами социально-экономического развития, сформулированными в Стратегии социально-экономического развития города Искитима на период до 2030 года, утвержденной Решением Совета депутатов города Искитима Новосибирской области от 26.02.2020 № 314, на основании анализа итогов социально-экономического развития города Искитима за 2023 год, оценки социально-экономического развития города Искитима в 2024 году.

При подготовке прогноза были учтены приоритеты и основные параметры прогноза социально-экономического развития Новосибирской области на 2025 год и плановый период 2026 и 2027 годов, рассмотренные и одобренные на заседании Правительства Новосибирской области, послание Президента Российской Федерации Федеральному Собранию от 29.02.2024, Указ Президента Российской Федерации от 07.05.2018 № 204 «О национальных целях и стратегических задачах развития Российской Федерации на период до 2024 года», Указ Президента Российской Федерации от 09.05.2017 № 203 «О стратегии развития информационного общества в Российской Федерации на 2017 – 2030 годы», Указ Президента Российской Федерации от 07.05.2024 № 309 «О национальных целях развития Российской Федерации на период до 2030 года и на перспективу до 2036 года».

Прогноз разработан для целей бюджетного планирования в составе трех основных вариантов – консервативного, целевого и инновационного сценария, в зависимости от степени реализации факторов, влияющих на развитие экономики и социальной сферы в прогнозном периоде.

Консервативный сценарий (1 вариант) - предполагает консервативное развитие, сдержанную инвестиционную политику частных компаний при относительно слабом росте потребительского спроса.

Целевой (2 вариант) - предполагает оживление и рост в экономике при не ухудшающихся внешних условиях, создание необходимых условий для инновационного развития, ускоренная реализация национальных проектов, крупных инфраструктурных проектов на территории города.

Инновационный (3 вариант) - характеризуется, с одной стороны, ожиданиями позитивных изменений во внешней среде, с другой - формированием внутренних условий для опережающего экономического роста, ускоренном инновационном развитии отраслей-лидеров.

Различия между вариантами прогноза связаны с динамикой факторов экономического роста, зависящих, в том числе от успешности мер структурной экономической политики.

1. Оценка достигнутого уровня социально-экономического развития города Искитима за 2023 год.

Демографическая ситуация в городе Искитиме в январе – декабре 2023 года характеризовалась естественной убылью населения. Уровень рождаемости по городу Искитиму на 01.01.2024 года составил – 504 ребенка, что ниже уровня рождаемости за 2022 год на - 24 ребенка (в 2022 году родилось - 528 детей). Продолжает оставаться высокой смертность населения – 890 человек (2022 год – 894 человека). Естественная убыль составила 386 человек (2022 год – 366 чел.).

На фоне изменения численности населения, в результате естественного движения населения, для города Искитима возрастает значение миграции населения. В 2023 году была отмечена миграционная прибыль населения в город Искитим в количестве – 237 человек (в 2022 году наблюдался приток населения в количестве – 309 человек), что является свидетельством повышения качества жизни населения и комфортности города Искитима, как места для проживания, работы, обучения и воспитания детей. Численность населения города Искитима на 01.01.2024 года составила 56 632 человека.

Среднемесячная заработная плата по полному кругу предприятий к концу 2023 года увеличилась на 27,9% и составила 56 717 руб.

Промышленность занимает ведущее положение в экономике города. Наибольший удельный вес в общем объеме производства промышленной продукции

имеет производство строительных материалов – 53,8%.

В условиях непростой экономической ситуации в 2023 году предприятиями города Искитима отгружено промышленной продукции в действующих ценах на сумму 41,5 млрд. руб. Индекс физического объема составил 147%.

По итогам 2023 года на территории города Искитима розничную торговлю осуществляли 496 субъектов потребительского рынка, что выше уровня 2022 года на 1%, количество объектов потребительского рынка составляло 584.

Фактическая обеспеченность стационарными торговыми объектами по итогам 2023 года превышает установленный для города Искитима минимальный норматив в 1,7 раза.

Оборот розничной торговли за 2023 год составил 7,7 млрд. рублей, индекс физического объема оборота к 2022 году составил 100%. Основную часть оборота розничной торговли формируют крупные и средние организации.

По итогам 2023 года оборот предприятий общественного питания в г.Искитиме составил 287,2 млн. рублей, индекс физического объема к 2022 году составил 106%.

Важную составляющую в сфере потребительского рынка занимает бытовое обслуживание населения. Население города обеспечено всеми видами бытовых услуг в полном объеме.

Объем платных услуг населения составил 2 130 млн. рублей, индекс физического объема к 2022 году составил 98,2%.

В 2024 и последующих годах большое внимание в сфере потребительского рынка будет уделено развитию многоформатной торговли (нестационарной, мобильной), проведению ярмарок, реализации комплекса мер по развитию розничных рынков, расширению современных форм и методов торговли, направленных на удовлетворение спроса населения на потребительские товары и услуги, способствующих развитию конкуренции на продовольственном рынке и создающих благоприятные возможности для местных производителей.

Малое и среднее предпринимательство является неотъемлемым и необходимым элементом любой развитой хозяйственной системы. Современный динамично развивающийся малый бизнес обеспечивает поддержание конкурентных начал в экономике, что в свою очередь способствует созданию новых более эффективных и производительных рабочих мест. Роль малого бизнеса нельзя недооценивать, так как от его развития зависит повышение конкурентоспособности отраслей экономики, увеличение налоговых поступлений и благосостояние населения.

По итогам 2023 года на территории города Искитима осуществляли различные виды деятельности 1 228 индивидуальных предпринимателей и 577 предприятий малого бизнеса. Численность занятых на малых предприятиях снизилась за счет снижения предприятий малого и среднего бизнеса и составила 6 442 человека.

Доля инвестиционных вложений малых и средних предприятий составляет 39% от общего объема инвестиций по городу.

Анализ итогов инвестиционной деятельности предприятий и организаций города показал, что объем инвестиций в основной капитал за счет всех источников финансирования увеличился на 11,4% в сопоставимых ценах к уровню 2022 года и составил 2,23 млрд. руб.

70% общего объема инвестиций в 2023 году приходится на производственную сферу и строительство жилья. В промышленности освоено 56,4% общего объема инвестиций, что выше уровня 2022 года на 6,2%. Инвестиции в промышленных предприятиях были направлены на техническое перевооружение производственных мощностей на АО «Искитимцемент», АО «НЗИВ» и АО «ИскитимИзвесть».

В отчетном периоде бюджетные инвестиции составили 29,7% от общего объема инвестиций. Основная их часть была направлена на ремонт дорог города, обновление подвижного состава автотранспортного предприятия города, переселение жителей из аварийного и ветхого жилья, здравоохранение и благоустройство сквера в микрорайоне Ложок.

В 2023 году введено в эксплуатацию рекордное количество жилья – 32 716 кв.м. жилья, что в 2,2 раза выше уровня аналогичного показателя соответствующего периода прошлого года.

Объем строительно-монтажных работ, выполненный всеми предприятиями и организациями города, по сравнению с соответствующим периодом прошлого года в сопоставимых ценах увеличился на 22,2%. Основной объем строительно-монтажных работ освоен в строительстве жилых зданий и производственных помещений (62,6%).

В целом развитие города, усиление его позиций в настоящее время во многом зависит от привлечения на территорию:

- средств федерального и областного бюджетов через участие в проектах и программах всех уровней;

- средств частных инвесторов через реализацию инвестиционных проектов на сформированных площадках с наличием мощностей.

В 2023 году объем перевозок грузов автомобильным транспортом составил 3 770,4 тыс. тонн.

В целях создания условий для организации транспортного обслуживания населения в городе Искитиме сформирована маршрутная сеть, состоящая из 26 муниципальных маршрутов. Пассажиры осуществляют 5 перевозчиков, из них одно пассажирское автотранспортное предприятие и 4 предпринимателя. Общий объем пассажирских перевозок за 2023 год увеличился на 40% и составил 3 834,8 тысяч человек.

Основная доля в объеме пассажирских перевозок в 2023 году приходилась

на ООО «ПАТП». Сегодня это единственное предприятие, осуществляющее по договору с Министрством транспорта и дорожного хозяйства Новосибирской области пассажирские перевозки льготных категорий граждан на территории города.

2. Оценка факторов и ограничений социально-экономического развития города Искитима на среднесрочный период

Развитие города Искитима в среднесрочном периоде определяется как внешними, так и внутренними факторами, которые носят характер возможностей и ограничений социально-экономического развития.

Тенденции развития мировой и российской экономики отражают внешние факторы, обусловленные возможным замедлением роста экономики, обесцениванием валют развивающихся рынков, введением ограничений, связанных со сложной экономической ситуацией

К внутрироссийским факторам, которые могут отрицательно повлиять на социально-экономическое развитие города Искитима, можно отнести инфляционные процессы как следствие санкционного давления со стороны западных стран, снижение численности населения в трудоспособном возрасте, а также невысокую доступность финансовых ресурсов для субъектов бизнеса из-за высоких процентных ставок по кредитам, несмотря на значительные послабления в отдельных видах финансовой поддержки в 2023 году.

В прогнозном периоде продолжение санкционного давления со стороны западных стран будет оказывать в большей степени негативное воздействие на социально-экономическое развитие города Искитима.

К основным факторам и ограничениям, сдерживающим социально-экономическое развитие города Искитима в среднесрочном периоде, относятся:

- невысокие темпы роста доходов населения;
- недостаточный уровень благосостояния населения;
- недостаток инвестиций;
- недостаточный уровень внедрения инновационных технологий;
- недостаточный уровень развития инфраструктуры;
- ограниченность бюджетных ресурсов города Искитима;
- усиление конкуренции за квалифицированные кадры;
- сокращение численности населения в трудоспособном возрасте.

Демографический прогноз предполагает усиление тенденции старения населения и ухудшение возрастной структуры. Динамика естественной убыли населения демонстрирует превышение смертности над рождаемостью.

Экономическому росту могут способствовать решение задач, определенных документами стратегического планирования, планами мероприятий и дорожными картами, направленными на социально-экономическое развитие города. Вышеуказанные факторы и ограничения будут оказывать влияние на социально-экономическое развитие города Искитима в 2025 - 2027 годах.

3. Основные направления (приоритеты) социально-экономического развития города Искитима и целевые показатели прогноза социально-экономического развития на 2025 год и плановый период 2026-2027 годов

3.1. Приоритеты социально-экономического развития города Искитима Новосибирской области на 2025 год и плановый период 2026 и 2027 годов:

3.1.1. Развитие человеческого капитала и социальной сферы;

Создание условий для обеспечения положительных темпов демографического развития в городе и дальнейшего улучшения демографической ситуации:

- содействие в реализации мер, направленных на улучшение положения семей с детьми, укрепление института семьи, повышение престижа материнства и отцовства, развитие и сохранение семейных ценностей;
- предупреждение и снижение смертности по основным классам причин, содействие увеличению продолжительности активной жизни населения;
- создание благоприятной социальной среды для жизни и самореализации жителей города.

Формирование здорового образа жизни у граждан, обеспечение населения доступной и качественной медицинской помощью:

- формирование моделей поведения и системы жизненных ценностей, особенно у детей и лиц трудоспособного возраста, к ведению здорового образа жизни, в том числе путем просвещения различных групп и реализации мер, направленных на здоровое питание, регулярные занятия спортом и первичную профилактику различного вида зависимостей;
- содействие в формировании эффективной системы профилактики заболеваний, предусматривающей увеличение охвата граждан профилактическими медицинскими осмотрами;
- формирование среды, способствующей ведению гражданами здорового образа жизни, включая здоровое питание;
- проведение информационно-коммуникационной кампании, направленной на формирование и мотивирование к ведению здорового образа жизни;
- содействие в создании современной системы оказания медицинской помощи лицам старших возрастных групп во взаимодействии с организациями социального обслуживания;
- обеспечение доступности и качества оказания паллиативной медицинской помощи;
- содействие в предоставлении льготного лекарственного обеспечения отдельным категориям граждан.

Обеспечение благополучия и устойчивого роста качества жизни населения города:

- содействие сохранению достигнутого соотношения между уровнем оплаты труда отдельных категорий работников бюджетной сферы и уровнем средней заработной платы в Новосибирской области;

- обеспечение повышения уровня реального размера заработной платы работников муниципальных учреждений;
- обеспечение ведомственного контроля за соблюдением трудового законодательства и иных нормативных правовых актов, содержащих нормы трудового права в организациях бюджетной сферы.

Максимальное удовлетворение рынка труда города Искитима квалифицированными кадрами, обеспечение эффективной занятости граждан:

- содействие в обеспечении стабильной ситуации на официальном рынке труда, осуществление опережающих действий по содействию трудоустройству уволенных работников в связи с сокращением и находящихся под риском высвобождения на имеющиеся вакантные рабочие места;
- обеспечение предприятий необходимыми кадрами через изменение индивидуальных образовательных траекторий студентов старших курсов, предусматривающих совмещение работы и обучения, организацию практики, целевого обучения на предприятиях;
- организация профессиональной переподготовки и повышения квалификации ищущих работу граждан, включая граждан предпенсионного возраста и женщин, воспитывающих детей дошкольного возраста;
- создание условий для сбалансированности спроса и предложения рабочей силы, стимулирование населения к трудовой активности, повышение конкурентоспособности молодежи на рынке труда и граждан с инвалидностью;
- совершенствование системы содействия занятости населения через создание новых эффективных рабочих мест, расширение возможностей самозанятости и предпринимательства, использование гибких форм занятости;
- создание условий для привлечения и адаптации на территории города Искитима высококвалифицированных, профессиональных кадров в соответствии и перспективными потребностями экономики;
- реализация мероприятий по улучшению условий и охраны труда, направленных на сохранение жизни и здоровья работников в процессе трудовой деятельности;
- содействие в обеспечении государственных гарантий в области содействия занятости населения, социальной поддержки граждан в период их временной безработицы;
- содействие работодателям в обеспечении необходимыми трудовыми ресурсами, в том числе инвесторам в кадровом обеспечении инвестиционных проектов, реализующих или планирующих к реализации на территории города Искитима Новосибирской области;
- повышение качества предоставления услуг в сфере содействия занятости населения в городе Искитиме Новосибирской области;
- обеспечение роста заработной платы за счет реализации высокоэффективных инвестиционных проектов, развития современных производств, повышения производительности труда, принятие мер по сокращению неформальной занятости населения.

Развитие конкурентного, современного и качественного образования, обеспечение равных образовательных возможностей для граждан:

- повышения доступности качественного образования, соответствующего требованиям развития экономики и современным потребностям общества и каждого жителя;
- создание в системе дошкольного, общего и дополнительного образования детей условий для получения общедоступного качественного образования и позитивной социализации детей независимо от их места жительства, состояния здоровья и социально-экономического положения их семей;
- создание современной материальной инфраструктуры образования и технологической образовательной среды образовательных организаций города Искитима, с учетом особенностей образовательной деятельности, обеспечение безопасного подвоза учащихся к базовой крупной школе;
- создание дополнительных мест в системе общего образования в соответствии с прогнозируемой потребностью и современными требованиями к условиям обучения, обеспечивающих односменный режим обучения в общеобразовательных организациях;
- реализация комплекса мероприятий по обеспечению безопасности и сохранению здоровья детей, формированию системы инклюзивного образования, сохранению сети отдельных организаций, осуществляющих образовательную деятельность по адаптированным основным общеобразовательным программам;
- предоставление мест в дошкольных организациях, развитие вариативных форм дошкольного образования;
- повышение уровня воспитательной работы в общеобразовательных организациях, реализация мер по развитию дополнительного образования детей;
- развитие и поддержка одаренных детей и учащейся молодежи;
- обновление кадрового состава образовательных организаций и привлечение молодых педагогов для работы в сфере образования;
- участие в программах по подготовке квалифицированных специалистов и рабочих кадров в соответствии с современными стандартами и передовыми технологиями на базе профессиональных образовательных организаций Новосибирской области;
- формирование условий для создания опережающей адаптивной подготовки кадров на базе профессиональных образовательных организаций, минимизирующих кадровый дефицит, в соответствии с текущими и перспективными требованиями рынка труда;
- организация принятия участия в профессиональных конкурсах с целью предоставления гражданам возможностей для профессионального и карьерного

роста;

- создание условий для развития современной и безопасной цифровой образовательной среды, обеспечивающей высокое качество и доступность образования всех видов и уровней;
- реализация программ начального, основного и среднего общего образования, общеобразовательных программ в сетевой форме;
- создание новых мест в дошкольных образовательных организациях и обеспечение необходимых условий пребывания детей, детей с ОВЗ и детей-инвалидов в организациях, осуществляющих образовательную деятельность по образовательным программам дошкольного образования, для детей в возрасте от полутора до трех лет;
- охват детей с ограниченными возможностями здоровья программами дополнительного образования, в том числе с использованием дистанционных технологий;
- сокращение числа обучающихся муниципальных общеобразовательных учреждений, занимающихся во вторую смену;
- увеличение охвата детей в возрасте 5 - 18 лет программами дополнительного образования, а также занимающихся в кружках, организованных на базе дневных общеобразовательных организаций;
- оказание услуг психолого-педагогической, методической и консультативной помощи родителям (законным представителям) детей, а также гражданам, желающим принять на воспитание в свои семьи детей, оставшихся без попечения родителей;
- повышение уровня профессионального мастерства педагогов системы общего и дополнительного образования детей, в том числе в формате непрерывного образования.
- обеспечение конкурентоспособности системы образования города Искитима, воспитание гармонично развитой личности на основе культурных традиций;
- предотвращение употребления наркотиков и их незаконного оборота на территории города Искитима Новосибирской области;
- создание благоприятных условий для гражданского становления и социальной самореализации молодежи города Искитима, в соответствии с меняющимися запросами населения;
- совершенствование системы профилактики правонарушений и повышение уровня безопасности граждан на территории города Искитима;
- совершенствование управления системой образования города Искитима.

Формирование разносторонней, развитой, нравственной личности, имеющей возможности для самореализации:

- совершенствование условий для формирования у населения города Искитима потребности в культурных ценностях и реализации творческого потенциала, вовлечения населения в культурную жизнь города;
- обеспечение формирования гармоничной и комфортной культурной среды города Искитима, модернизация инфраструктуры в сфере культуры;
- стимулирование повышения качества и разнообразия культурной жизни граждан;
- содействие в формировании и продвижении устойчивого бренда, отражающего представление о Новосибирской области как о крупнейшем культурном центре азиатской части России;
- содействие в обеспечении развития сферы культуры профессиональными кадрами;
- создание условий для обеспечения сохранности и популяризации историко-культурного наследия народов, проживающих на территории города Искитима;
- участие в реализации новой модели государственной культурной политики, обеспечивающей эффективное межведомственное взаимодействие, активное вовлечение населения города Искитима, общественных организаций и коммерческого сектора в формирование культурного пространства;
- содействие участию молодых талантов во всероссийских и международных творческих состязаниях;
- повышение эффективности деятельности организаций культуры по защите исторической правды, сохранению исторической памяти, противодействию фальсификации истории;
- продвижение в культурном пространстве нравственных ценностей и образов, способствующих культурному и гражданскому воспитанию личности;
- сохранение исторической памяти, противодействие попыткам фальсификации истории, сбережение исторического опыта формирования традиционных ценностей и их влияния на российскую историю, в том числе на жизнь и творчество выдающихся деятелей России;
- повышение мотивации населения города Искитима к регулярным занятиям физической культурой и спортом и ведению здорового образа жизни;
- создание условий для развития физической культуры и спорта на территории города Искитима;
- содействие в расширении сети современной инфраструктуры физической культуры и спорта на территории города Искитима;
- обеспечение развития спорта высших достижений и совершенствование системы подготовки спортивного резерва на территории города Искитима;
- содействие в развитии и реализации культурного, нравственного, интеллектуального и творческого потенциала молодежи на территории города Искитима;
- формирование позитивного образа «Малой Родины», воспитание ответственности перед территорией, в которой живешь;

- развитие, укрепление и повышение эффективности системы патриотического воспитания граждан Российской Федерации на территории города Искитима, профилактика проявлений экстремизма, национализма преступности в молодежной среде;
- содействие развитию добровольческой и благотворительной деятельности;
- создание условий для обеспечения преемственности духовно-нравственных ценностей российского общества, присвоения молодежью исторических и национально-культурных традиций народов России как основы для создания патриотического молодежного сообщества, работающего на национальные интересы России, готового служить Родине во всех сферах;
- создание системы молодежной безопасности для формирования устойчивости молодежной среды к внешним и внутренним вызовам и угрозам, в том числе предупреждение правонарушений и антиобщественных действий молодежи, формирование благоприятной информационной среды, защита молодежи от деструктивного информационно-психологического воздействия, формирование законопослушного поведения, воспитание правового сознания;
- содействие в развитии инфраструктуры для осуществления молодежной политики на территории города Искитима;
- развитие условий для активного самоопределения и самореализации молодежи как носителя инновационных возможностей;
- обеспечение развития профессиональных компетенций специалистов, осуществляющих работу с молодежью;
- создание условий для укрепления и сохранения многонациональных отношений народа, проживающего на территории города Искитима;
- формирование у населения города культуры межнациональных и межконфессиональных отношений;
- укрепление Российской гражданской идентичности населения города на основе духовно-нравственных и культурных ценностей народов Российской Федерации.
- создание правовых, организационных и других условий функционирования и развития институтов гражданского общества;
- создание и развитие информационного общества;
- обеспечение доступности жителей микрорайонов города высоко-скоростным «Интернетом» и связью;
- охват всех слоев населения экологическим просвещением, образованием, воспитание, формирование активной гражданской позиции и ответственности;
- обеспечение максимальной доступности жителей города к культурным ценностям и участию в культурной жизни города;
- проведение культурных мероприятий регионального уровня на территории города Искитима;
- создание (реконструкция) выставочных пространств, культурно-досуговых организаций на территории города, развитие библиотек, увеличение уровня комплектования книжных фондов общедоступных библиотек.

Создание условий для комфортной жизни и самореализации отдельных категорий населения, нуждающихся в особой заботе государства, повышение эффективности мер социальной защиты:

- укрепление традиционных семейных ценностей; реализация комплексного подхода к социальному обслуживанию и социальному сопровождению семей с детьми, нуждающихся в помощи и поддержке; внедрение новых принципов развития сектора детского отдыха;
- обеспечение адресной социальной поддержки участникам специальной военной операции и членам их семей;
- содействие в реализации комплексной системы мер по профилактике социального сиротства; содействие в устройстве детей из детских домов в семьи; развитие системы сопровождения замещающих семей и постинтернатного сопровождения выпускников детских домов; обеспечение лиц из числа детей-сирот и детей, оставшихся без попечения родителей, жилыми помещениями;
- совершенствование работы по предоставлению качественных и востребованных социальных услуг гражданам старшего поколения, создание условий для активного долголетия; реализация системы долговременного ухода на территории города Искитима за гражданами пожилого возраста и инвалидами;
- обеспечение социальной интеграции инвалидов и формирование доступной среды для инвалидов и других маломобильных групп населения;
- материальная поддержка жителей города Искитима, оказавшихся в трудной жизненной ситуации;
- оказание социальных услуг отдельным категориям граждан;
- содействие формированию конкурентного рынка социальных услуг;
- обеспечение поддержки и содействие социальной адаптации граждан, попавших в трудную жизненную ситуацию или находящихся в социально опасном положении;
- развитие современных эффективных социальных практик по поддержке жизненного потенциала семей, воспитывающих детей с инвалидностью, повышение качества и доступности социальных услуг, в том числе за счет развития дистанционных сервисов, создание условий для проживания лиц с инвалидностью в семье или самостоятельно;
- развитие адресной системы социального обслуживания и сопровождения детей с особенностями здоровья и семей, их воспитывающих;
- создание условий для активного, независимого образа жизни лиц с огра-

- ниченными возможностями здоровья, а также толерантного отношения в обществе к ним;
- совершенствование работы по предоставлению гражданам старшего поколения качественных и востребованных социальных услуг, содействие обучению компьютерной грамотности;
- обеспечение доступности услуг общественных бань города Искитима, а также укрепление материально – технической базы;
- реализация права граждан на меры социальной поддержки при проезде на пассажирском транспорте;
- повышение эффективности системы отдыха и оздоровления детей и иной категории граждан.

Стимулирование развития жилищного строительства, формирование рынка доступного и комфортного жилья на территории города Искитима:

- создание условий для комплексного развития территорий в целях жилищного строительства, удовлетворения потребностей разных групп населения города Искитима в современном, доступном и качественном жилье; увеличение объемов жилищного строительства, в том числе за счет внедрения новых технологических решений, снижения себестоимости строительства;
- повышение эффективности использования земельных ресурсов, вовлечение в жилищное строительство неэффективно используемых земельных участков в муниципальной собственности, развитие индивидуального жилищного строительства;
- содействие внедрению новых современных, энергоэффективных и ресурсосберегающих технологий в производстве строительных материалов, используемых в жилищном строительстве;
- обеспечение площадок комплексного жилищного строительства объектами инженерной и транспортной инфраструктуры;
- снижение административной нагрузки на застройщиков, совершенствование нормативно-правовой базы и порядка регулирования деятельности в сфере жилищного строительства;
- проведение расселения граждан из аварийного жилищного фонда, реконструкции и капитального ремонта жилищного фонда;
- развитие конкуренции в управлении жилищным фондом и его обслуживании, повышение качества предоставляемых жилищно-коммунальных услуг, требований к качеству деятельности управляющих компаний, привлечение общественных организаций к деятельности по осуществлению контроля над исполнением организациями коммунального комплекса своих обязательств;
- удовлетворение требований населения к качеству жилищно-коммунальных услуг, обеспечение бесперебойного функционирования объектов коммунального комплекса и энергетики в период отопительного сезона и повышение уровня технической безопасности жилищного фонда;
- обеспечение уровня энергобезопасности за счет модернизации, реконструкции и строительства новых инженерных систем и сетей, снижения аварийности инженерной инфраструктуры и потерь энергоресурсов при их производстве и транспортировке;

3.1.2. Развитие конкурентоспособной экономики с высоким уровнем предпринимательской активности и конкуренции;

Укрепление и развитие важнейших конкурентных позиций города:

- содействие в ускорении процессов цифровой трансформации экономики за счет внедрения цифровых технологий;
- содействие увеличению вклада ИКТ-бизнеса в экономику города Искитима;
- содействие созданию импортозамещающих производств;
- содействие созданию высокопроизводительных рабочих мест, повышению производительности труда и внедрению инструментов бережливого производства;
- поддержка развития производства конкурентоспособной гражданской продукции на предприятиях оборонно-промышленного комплекса для увеличения загрузки производственных мощностей;
- стимулирование технологического обновления и перевооружения субъектов деятельности в сфере промышленности; внедрение новых высокопроизводительных технологий;
- создание условий для устойчивого развития малого и среднего предпринимательства как резерва экономического роста;
- содействие повышению энергобезопасности и энергоэффективности в экономике и социальной сфере;
- содействие в обеспечении населения города продовольствием, безопасным и конкурентным по цене и своим потребительским свойствам, увеличение производства экологически чистых продуктов питания;
- создание условий для повышения конкурентоспособности перевозчиков, расширение использования передовых высокоэффективных транспортно-логистических технологий, содействие расширению ассортимента предоставляемых платных услуг, в том числе услуг образования, транспорта, медицинских и туристических, повышению их качества, а также увеличению их доступности для различных категорий граждан;
- реализация комплекса мер социального, экономического, нормативно-правового, информационного и организационного характера, направленного на создание условий для эффективного развития многоформатной торговли, наиболее полного удовлетворения спроса населения на потребительские товары и услуги, в первую очередь отечественного производства, по доступным ценам;
- содействие в развитии туристического направления, развитие внутреннего и въездного туризма, в частности таких сегментов туристского рынка, спор-

тивный, событийный, культурно-познавательный, экскурсионный, экологический и пляжный туризм.

- создание условий для привлечения инвестиций, развития существующего бизнеса и реализации новых проектов;

- проведение мероприятий, направленных на повышение инвестиционной привлекательности города, в том числе за счет повышения уровня доступности и открытости информации, снижения административных барьеров, формирования инвестиционных площадок;

- содействие в дальнейшем развитии строительно-производственной зоны Новосибирской агломерации;

- повышение эффективности распоряжения бюджетными ресурсами и муниципальным имуществом, в том числе обеспечение роста налогового потенциала и доходной базы бюджета города, исполнение всех действующих и вновь принимаемых обязательств, повышение эффективности использования бюджетных средств и направление высвобождаемых ресурсов на модернизацию и развитие;

- содействие продвижению продукции предприятий города Искитима на внешние рынки путем информирования и привлечения к участию в оптово-розничных ярмарках Новосибирской области;

Создание современной и безопасной среды для жизни посредством преобразования города

Обеспечение рационального природопользования как основы экологической безопасности, высоких стандартов экологического благополучия:

- сохранение благоприятной окружающей среды, биологического разнообразия и природных ресурсов для удовлетворения потребностей нынешнего и будущих поколений, реализации права каждого человека на благоприятную окружающую среду, укрепления правопорядка в области охраны окружающей среды и обеспечения экологической безопасности;

- совершенствование системы обращения с отходами производства и потребления в городе, направленное на снижение негативного воздействия отходов производства и потребления на окружающую среду, в том числе с участием регионального оператора по обращению с твердыми коммунальными отходами;

- сохранение природных систем города;

- предупреждение и снижение негативных последствий, вызванных загрязнением окружающей среды опасными видами отходов;

- повышение экологической культуры и грамотности населения города;

- организация мероприятий по охране окружающей среды в границах города;

- участие в организации деятельности по сбору, транспортированию, твердых коммунальных отходов, утилизации и обезвреживанию ртутьсодержащих отходов;

- проведение мероприятий, направленных на ликвидацию накопленного экологического вреда путем ликвидации несанкционированных свалок в границах города Искитима;

- содействие комплексному освоению территорий города Искитима и развитию застроенных территорий в целях жилищного строительства на основе утвержденной градостроительной документации;

- содействие строительству объектов инженерной, коммунальной, дорожной и общественной инфраструктуры, в том числе на территориях массовой жилой застройки;

- обеспечение участия в реализации федеральных проектов «Формирование комфортной городской среды», «Обеспечение устойчивого сокращения непригодного для проживания жилищного фонда», «Чистая вода», «Комплексная система обращения с твердыми коммунальными отходами», «Чистый воздух»;

- содействие внедрению передовых технологий и материалов в строительстве, современных архитектурных решений, цифровых технологий в работу социальных объектов, общественного транспорта, коммунального хозяйства в целях обеспечения обновления городской среды;

- обеспечение населения качественной питьевой водой, дальнейшее развитие газификации;

- повышение результативности функционирования системы жилищно-коммунального хозяйства, обеспечение эффективной работы предприятий жилищно-коммунальной сферы;

- обеспечение бесперебойного функционирования объектов коммунального комплекса и энергетики в период отопительного сезона;

- создание благоприятных условий для привлечения инвестиций в сферу жилищно-коммунального хозяйства в целях решения задач модернизации и повышения энергоэффективности объектов коммунального хозяйства;

- содействие в реализации проектов государственно-частного партнерства в коммунальной и социальной сфере;

- создание условий для безопасного проживания граждан на территории города Искитима путем снижения вероятности реализации угроз криминального, террористического, природного, техногенного и иного характера, обеспечение пожарной безопасности; укрепление общественной безопасности в городе;

- содействие в создании и развитии специализированных систем с использованием технических средств видеонаблюдения для обеспечения правопорядка и антитеррористической безопасности объектов социальной инфраструктуры;

- содействие в выполнении необходимых мероприятий по ГО;

- обеспечение транспортных потребностей населения города Искитима в пас-

сажирских перевозках;

- содействие в обновлении подвижного состава пассажирского транспорта; - обеспечение достижения целей и целевых показателей федерального проекта «Безопасность дорожного движения» в части снижения количества погибших участников дорожного движения;

- минимизация возможности совершения террористических актов на объектах возможных террористических посягательств, расположенных на территории города;

- снижение уровня аварийности и повышения безопасности пассажирских перевозок;

- развитие и модернизация автомобильных дорог улично-дорожной сети и искусственных сооружений на ней;

- обеспечение сохранности и восстановления улично-дорожной сети и искусственных сооружений на ней;

- совершенствование улично-дорожной сети по условиям безопасности дорожного движения, включая работы по организации дорожного движения;

- дальнейшее обеспечение участия в реализации приоритетного проекта «Комфортная городская среда» и привлечении средств федерального и областного бюджетов на благоустройство городских парков;

- комплексное благоустройство территории города, в том числе дворовых территорий;

- содействие в развитии современной информационной и телекоммуникационной инфраструктуры города.

3.1.3. Совершенствование муниципального управления процессами социально-экономического развития города Искитима в целях обеспечения устойчивого развития экономики и социальной стабильности:

- стимулирование ТОС, инициативных групп граждан, СО НКО, к участию в социально-экономическом развитии города, сохранении общественно-политической стабильности на основе сбалансированности государственных и общественных интересов за счет повышения потенциала ТОС, инициативных групп граждан, СО НКО и обеспечения его эффективного использования;

- обеспечение информационной, консультационной и методической поддержки представителей ТОС, инициативных групп граждан, СО НКО;

- стимулирование и поддержка ТОС, инициативных групп граждан, СО НКО, в том числе в рамках реализации ими социально значимых проектов и программ;

- совершенствование механизмов и повышение эффективности взаимодействия между органами местного самоуправления и институтами гражданского общества в развитии принципов государственно-общественного партнерства;

- повышение экономической, в том числе бюджетной, эффективности строительства объектов сферы образования, здравоохранения, спорта и культуры, в том числе, за счет расширения практики использования при проектировании и строительстве экономически эффективной проектной документации повторного применения и в перспективе типовых проектных решений;

- повышение качества и доступности предоставления государственных и муниципальных услуг, в том числе, в том числе на базе многофункционального центра организации предоставления государственных и муниципальных услуг в городе Искитиме;

- оптимизация процесса предоставления государственных и муниципальных услуг на территории Новосибирской области, в том числе для обеспечения предоставления их абсолютного большинства в режиме 24 часа в сутки 7 дней в неделю без необходимости личного присутствия граждан;

- развитие, эксплуатация и популяризация механизмов предоставления муниципальных услуг в электронном виде;

- совершенствование процедуры оценки регулирующего воздействия проектов нормативных правовых актов (далее – ОРВ) и экспертизы действующих нормативных правовых актов города Искитима, развитие процедуры оценки применения обязательных требований, содержащихся в нормативных правовых актах города Искитима, популяризация института ОРВ;

- совершенствование контрольно-надзорной деятельности на территории города Искитима;

- улучшение состояния инвестиционного климата в городе Искитиме, обеспечение благоприятного инвестиционного климата, привлекательного для внутренних и внешних инвесторов, обеспечивающего рост инвестиционной активности хозяйствующих субъектов и способствующего ускорению темпов социально-экономического развития города в целом;

- содействие в реализации национальных проектов, которые охватывают наиболее значимые для населения города сферы жизни: здравоохранение, цифровую экономику, образование, безопасные и качественные автомобильные дороги, и другие;

- активизация инвестиционных процессов города Искитима за счет развития механизмов стимулирования частных инвестиций, муниципально-частного партнерства, эффективного вовлечения региональных институтов развития в инвестиционный процесс;

- повышение эффективности управления муниципальными земельными ресурсами, государственная собственность на которые не разграничена, а также иным имуществом города Искитима;

- совершенствование управления пассажирским транспортом;

- повышение качества обслуживания населения пассажирским транспортом;

- поддержка субъектов деятельности в сфере промышленности и субъектов малого и среднего предпринимательства в целях стимулирования инвестици-

онной активности и экономического роста, в том числе путем предоставления эффективных налоговых льгот и неналоговых мер государственной поддержки промышленным организациям;

- создание благоприятных условий для развития субъектов малого и среднего предпринимательства, прежде всего в сфере материального производства, для повышения экономической и социальной эффективности их деятельности на территории города;
- увеличение налогового потенциала и уровня собственных доходов бюджета города Искитима;
- повышение собираемости налогов и снижение уровня недоимки;
- повышение качества и эффективности управления бюджетными средствами;
- совершенствование межбюджетных отношений, укрепление самостоятельности бюджета города Искитима;
- повышение качества и эффективности управления муниципальным долгом города Искитима Новосибирской области;
- применение механизма налоговых расходов как одного из элементов финансового обеспечения муниципальных программ города Искитима, во взаимосвязи с конечным результатом их исполнения, в целях стимулирования экономического роста города, поддержки социально незащищенных слоев населения, стимулирования отдельных видов экономической активности, а также развития налогооблагаемой базы без увеличения уровня расходных обязательств местного бюджета;
- обеспечение при формировании проекта бюджета города Искитима на очередной финансовый год и на плановый период приоритетности определения бюджетных ассигнований местного бюджета на обеспечение реализации национальных проектов, муниципальных программ, обеспечивающих достижение целей и целевых показателей, выполнение задач, определенных Указом Президента Российской Федерации от 07.05.2024 № 309 «О национальных целях развития Российской Федерации на период до 2030 года и на перспективу до 2036 года», гарантированное финансирование мероприятий, направленных на реализацию задач, поставленных Президентом Российской Федерации;
- активное взаимодействие с региональными органами власти, государственными институтами развития, коммерческими структурами в целях привлечения средств федерального и областного бюджетов и внебюджетных источников на реализацию перспективных инфраструктурных, социальных, природоохранных и иных проектов, в том числе в рамках муниципальных программ и государственных программ Новосибирской области;
- совершенствование институтов местного самоуправления для обеспечения их эффективной деятельности как необходимого условия полноценного социально-экономического развития города Искитима.

### 3.2. Основные параметры прогноза социально-экономического развития города Искитима на 2025 год и плановый период 2026 и 2027 годов

№ п/п	Наименование показателя	Единица измерения	2023 год	Оценка 2024 года	Прогноз, годы								
					2025			2026			2027		
					вариант 1	вариант 2	вариант 3	вариант 1	вариант 2	вариант 3	вариант 1	вариант 2	вариант 3
1.	Численность постоянного населения (на конец года)	человек	56 654	56 654	56 654	56 667	56 724	56 498	56 611	56 724	56 385	56 554	56 724
2.	Объем отгруженных товаров собственного производства, выполненных работ и услуг собственными силами (по видам экономической деятельности «добыча полезных ископаемых», «обрабатывающие производства», «производство и распределение электроэнергии, газа и воды»)	млн. рублей	41 476	43 093	46 608	46 968	48 429	50 217	50 995	53 631	54 158	55 420	58 727
3.	Индекс промышленного производства	в % к предыдущему году	146,6	103,5	103,6	104,5	108,9	103,7	104,5	107,1	103,9	104,8	105,8
4.	Индекс цен производителей промышленных товаров	в % к предыдущему году	102,0	102,7	105,1	104,6	104,6	105,0	104,8	104,8	104,9	104,8	104,8

5.	Оборот розничной торговли	млн. рублей	7 654	8679,6	9313,2	9413,9	9413,9	9946,5	10223,5	10223,5	10612,9	11089,4	11089,4
	индекс физического объема	в % к предыдущему году	100,9	105,0	102,5	104,0	104,0	102,5	104,2	104,2	102,5	104,2	104,2
	индекс-дефлятор	в % к предыдущему году	103,3	108,0	104,7	104,3	104,3	104,2	104,2	104,2	104,1	104,1	104,1
6.	Объем платных услуг населению	млн. рублей	2130,0	2402,6	2650,0	2653,4	2653,4	2904,4	2908,1	2908,1	3174,5	3187,3	3187,3
	индекс физического объема	в % к предыдущему году	95,3	105,0	103,5	104,2	104,2	104,1	104,4	104,1	104,3	105,0	105,0
	индекс-дефлятор	в % к предыдущему году	111,2	107,5	106,6	106,0	106,0	105,3	105,0	105,0	104,8	104,4	104,4
7.	Объем работ, выполненных по виду деятельности «строительство»	млн. рублей	1414	1348,8	1402,3	1404,9	1411,2	1462,6	1469,3	1481,6	1485,4	1487,9	1514,0
	индекс физического объема	в % к предыдущему году	122,2	89,7	99,2	99,5	100,1	99,6	100,1	100,9	97,1	97,4	98,4
	индекс-дефлятор	в % к предыдущему году	106,5	106,4	104,8	104,7	104,5	104,7	104,5	104,0	104,6	104,0	103,9
8.	Инвестиции в основной капитал	млн. рублей	2229	2346,4	2481,9	2486,9	2519,3	2598,7	2609,2	2688,1	2702,6	2726,9	2842,8
	индекс физического объема	в % к предыдущему году	111,4	100,0	100,9	101,3	102,8	100,1	100,6	102,6	100,0	100,5	101,7
	индекс-дефлятор	в % к предыдущему году	109,4	105,3	104,8	104,6	104,4	104,6	104,3	104,0	104,0	104,0	104,0
9.	Ввод в действие жилых домов за счет всех источников финансирования	тыс. кв.м.	32,7	9,1	3,3	3,5	3,9	5,5	6,0	6,2	5,5	5,6	5,8
10.	Фонд заработной платы работников предприятий и организаций	млн. рублей	10 795,1	12 446,8	13 319,7	13 423,9	13 481,7	14 744,9	14 981,0	15 234,4	15 998,2	16 404,2	16 864,4
11.	Среднемесячная номинальная начисленная заработная плата работников	рублей	59 374,0	68 992,6	70 654,0	71 116,0	71 377,0	78 065,0	79 114,0	80 299,0	84 486,0	86 411,0	88 555,0
12.	Среднесписочная численность работников, занятых в экономике	тыс. человек	15,65	15,68	15,70	15,73	15,84	15,71	15,78	16,00	15,73	15,82	16,16

13.	Перевезено пассажиров автомобильным транспортом	тыс. человек	3 834,8	4 470,4	4 631,3	4 649,2	4 658,2	4 723,9	4 751,5	4 816,6	4 771,1	4 851,3	4 932,2
14	Перевезено грузов автомобильным транспортом	тыс. тонн	3 770,4	1 503,3	1 557,5	1 563,5	1 566,5	1 588,6	1 597,9	1 619,8	1 604,5	1 631,5	1 658,7

### 3.3 Целевые показатели прогноза социально-экономического развития города Искитима Новосибирской области на 2025 год и плановый период 2026 и 2027 годов

№ п/п	Наименование показателя	Единица измерения	2024 год (ожидаемое значение)	Прогноз, годы		
				2025	2026	2027
1.	Индекс промышленного производства	в % к предыдущему году	103,5	103,6	103,7	103,9
2.	Индекс производства продукции сельского хозяйства	в % к предыдущему году	-	-	-	-
3.	Индекс объема работ, выполненных по виду деятельности «строительство»	в % к предыдущему году	89,7	99,2	99,6	97,1
4.	Ввод в действие жилых домов за счет всех источников финансирования	тыс. кв.м.	9,1	3,3	5,5	5,5
5.	Индекс оборота розничной торговли	в % к предыдущему году	105,0	102,5	102,5	102,5
6.	Индекс объема платных услуг населению	в % к предыдущему году	105,0	103,5	104,1	104,3
7.	Инвестиции в основной капитал	млрд. рублей	2,35	2,48	2,60	2,70
8.	Индекс инвестиций в основной капитал	в % к предыдущему году	100,0	100,9	100,1	100,0
9.	Численность постоянного населения (среднегодовая)	тыс. человек	56,6	56,6	56,5	56,4
10.	Численность занятых в экономике (среднегодовая)	тыс. человек	25,9	25,7	25,5	25,3
11.	Фонд заработной платы работников	млрд. рублей	12,4	13,3	14,7	16,0
12.	Среднемесячная номинальная начисленная заработная плата	рублей	68 992,6	70 654,0	78 065,0	84 486,0

### 3.4. Качественные характеристики социально-экономического развития города Искитима на среднесрочный период

Основные параметры Прогноза социально-экономического развития города Искитима на 2025-2027 гг. разработаны на вариативной основе с учетом оценки социально-экономического развития города Искитима в 2023 году и основных параметров прогноза социально-экономического развития, приоритетов социально-экономического развития Новосибирской области на 2025 год и плановый период 2026 и 2027 годов, рассмотренных и одобренных на заседании Правительства Новосибирской области, Стратегии социально-экономического развития города Искитима на период до 2030 года, утвержденной Решением Совета депутатов города Искитима Новосибирской области от 26.02.2020 № 314.

По оценке в 2024 г. в городе Искитиме планируется дальнейшее снижение численности населения. Снижение темпов прироста численности населения происходит как за счет естественной убыли населения, т.е. превышения количества смертей над числом рождений, так и за счет отсутствия значительного притока населения в город. В связи со сложившейся неблагоприятной демографической ситуацией, основной стратегической задачей на перспективу развития города должны стать стабилизация, а в последствии и рост всех сфер экономики, развитие промышленности, малого и среднего предпринимательства, расширение рынка труда, вовлечение в трудовую деятельность безработных за счет создания новых рабочих мест, развитие социальной инфраструктуры города, улучшение социальных и бытовых условий граждан.

К концу 2024 года во всех отраслях экономики города численность занятых ожидается 25,9 тыс. человек, что составляет 81,7% от численности трудоспособного населения в трудоспособном возрасте города.

Средняя заработная плата по городу в 2024 году составит 68 992,6 рублей. Повышение уровня средней заработной платы работников в прогнозном периоде произойдет за счет легализации заработной платы, получаемой в настоящее время в виде дополнительных выплат (неучтенные наличные денежные суммы, неофициальное трудоустройство), роста эффективности труда, применения ресурсосберегающих технологий, доведения оплаты труда до уровня средней заработной платы по видам экономической деятельности.

В части оплаты труда работников бюджетного сектора в 2025 году будет продолжена реализация мер по повышению оплаты труда отдельных категорий персонала (врачи, средний и младший медицинский персонал, учителя и воспитатели, работники культуры) в соответствии с Указом Президента Российской Федерации от 07.05.2012 г. № 597 «О мероприятиях по реализации государственной социальной политики».

#### Промышленность

Основной благополучия города, наполняемости бюджета и обеспечение выполнения всех социальных программ является промышленный комплекс города. Именно промышленность позволяет городу сохранить уровень умеренного развития. В прогнозном периоде на фоне постепенного выхода экономики из кризисной ситуации, прогнозируется ежегодный рост объема отгруженных товаров промышленного производства.

Наибольший удельный вес в общем объеме производства промышленной продукции составляет продукция промышленности строительных материалов (49%).

По оценке совокупный объем отгруженных товаров собственного производства, выполненных работ и услуг собственными силами (по видам экономической деятельности «добыча полезных ископаемых», «обрабатывающие производства», «производство и распределение электроэнергии, газа и воды») в 2024 году составит 43,1 млрд. рублей, что выше уровня 2023 года на 3,9%, индекс промышленного производства – 103,5%. За период 2025-2027 годов прогнозируется динамичное развитие промышленного производства.



На протяжении 9 месяцев 2024 года удерживали позиции по производству продукции ведущие предприятия стройиндустрии: АО «Искитимцемент», АО «Искитимизвесть», ООО «Термолэнд», ООО ПК «Кристалл», «ОП завод Сибит Южный». Наибольший вклад в развитие строительной отрасли вносит АО «Искитимцемент» - его объем составляет 58,5%.

Для промышленных предприятий в числе актуальных задач на 2025 год остаются сохранение объемов производства на уровне 2024 года, модернизация и технологическое обновление, оптимизация затрат, рациональное использование ресурсов, сохранение производственного и кадрового потенциала, обеспечение опережающих темпов роста производительности труда.

#### Инвестиции. Строительство

В 2024 году, по оценке, объем инвестиций в основной капитал за счет всех источников финансирования по полному кругу предприятий ожидается в сумме 2 346,4 млн. руб., к 2023 году в сопоставимых ценах составит 100%.

В планируемом периоде ожидается рост объема инвестиций в основном за счет расширения производства и технического перевооружения АО «НЗИВ», строительства металлоперерабатывающего предприятия, а также модернизации производственных процессов АО «Искитимцемент» и АО «Искитимизвесть».

Инвестиции из бюджетов всех уровней будут направлены:

в социальную сферу: ремонт школ и детских садов; переселение граждан из аварийного жилищного фонда; строительство физкультурно- оздоровительного комплекса игровых видов спорта;

в сферу жилищно-коммунального хозяйства: реализация мероприятий в рамках программ «Парки малых городов» и «Комфортная городская среда»; в рамках приоритетного проекта «Безопасные и качественные дороги» государственной программы НСО «Развитие автомобильных дорог регионального, межмуниципального и местного значения Новосибирской области»: ремонт автомобильных дорог города.

Значительный объем бюджетных инвестиций в прогнозном периоде планируется направить на строительство котельной Южного микрорайона и тепловой сети для присоединения к централизованной сети теплоснабжения г. Искитима.

В 2025 году городом Искитим планируется участие во Всероссийском конкурсе лучших проектов создания комфортной городской среды, проводимого с 2018 года по поручению Президента России. В случае победы в конкурсе, в 2026-2027 годах в благоустройство общественного пространства города будут инвестированы как средства федерального бюджета, так и частные инвестиции.

За 2025 – 2027 годы планируется ввести в городе Искитиме 14,3 тыс. кв.м. жилья

#### Торговля и услуги

Несмотря на сложную экономическую ситуацию, в 2024 году индекс физического объема розничного товарооборота составит 105% к уровню 2023 года. Начиная с 2025 года ожидается незначительное снижение индекса оборота розничной торговли. В 2025, 2026, 2027 годах, индекс оборота розничной торговли составит 102,5% и концу 2027 года достигнет 10 612,9 млн. руб.

Учитывая рост заработной платы, в 2024-2027 годах ожидается рост объема платных услуг. По оценке 2024 года объем платных услуг возрастет к уровню прошлого года и составит 2 402,6 млн. руб., а к концу 2027 года достигнет 3 174,5 млн.руб.

#### 4. Основные параметры муниципальных программ города Искитима, предлагаемых к финансированию в 2025 году и плановом периоде 2026 и 2027 годов

№ п/п	Наименование показателя	Ед. измерения	2025 год	2026 год	2027 год
1.	Развитие малого и среднего предпринимательства в городе Искитиме				
1.1.	Количество субъектов малого и среднего предпринимательства	ед.	1 729	1 739	1 751
1.2.	Численность занятых на малых и средних предприятиях	чел.	6 796	6 831	6 905
1.3.	Доля объема СМ и СП в общем объеме выпуска товаров, работ, услуг	%	40	41	41
1.4.	Количество СМ и СП, получивших муниципальную поддержку в рамках реализации мероприятий муниципальной программы	ед.	114	119	124
2.	Развитие молодежной политики в городе Искитиме Новосибирской области				
2.1.	Увеличение числа молодежи, вовлеченной в социально-экономическую, общественно-политическую и культурную жизнь города	чел.	11 785	12 130	12 420
2.2.	Увеличение числа молодежи, вовлеченной в мероприятия, акции по профилактике наркомании, алкоголизма, курения, пропаганде здорового образа жизни	чел.	2 725	2 800	2 880
3.	Развитие жилищно-коммунального хозяйства города Искитима Новосибирской области				
3.1.	Удовлетворенность населения города деятельностью Главы в сфере жилищно-коммунального обслуживания	%	90	92	-
3.2.	Удельный вес общей площади жилого фонда, оборудованного водопроводом	%	93	94,6	-
3.3.	Удельный вес общей площади жилого фонда, оборудованного горячим водоснабжением	%	84	85,5	-
3.4.	Удельный вес общей площади жилого фонда, оборудованного центральным отоплением	%	84	85,5	-
3.5.	Удельный вес общей площади жилого фонда, оборудованного водоотведением (канализацией)	%	91,7	92,7	-
3.6.	Уровень газификации жилищного фонда в г. Искитиме природным газом (из расчетной потребности)	%	69	70	-
3.7.	Выполнение муниципального задания МБУ «УБДХ»	%	100	100	-
3.8.	Снос аварийных жилых домов	ед.	10	0	-
4.	Развитие системы образования города Искитима Новосибирской области				
4.1.	Количество программ дополнительного образования технической направленности реализуемых в образовательных организациях города	ед.	15	-	-
4.2.	Количество программ дополнительного образования естественнонаучной направленности, реализуемых в образовательных организациях города	ед.	13	-	-

4.3.	Количество ОО, заключивших договоры сетевого взаимодействия с детским технопарком «Кванториум»	ед.	12	-	-
4.4.	Количество обучающихся по образовательным программам, реализуемым на базе детского технопарка «Кванториум»	чел.	1 500	-	-
4.5.	Количество ОО, прошедших конкурсный отбор на открытие специализированных классов	ед.	6	-	-
4.6.	Доля обучающихся, участвовавших в каникулярных школах, сдавших ЕГЭ с результатом ТБ2 и выше	%	15	-	-
4.7.	Количество выпускников школ, заключивших договор о целевом обучении в НГПУ	ед.	40	-	-
4.8.	Количество договоров, заключенных ОО в рамках участия в общественной программе «Учитель для России»	ед.	18	-	-
4.9.	Доля молодых педагогов, для которых организовано менторство и наставничество	%	100	-	-
4.10.	Доля молодых педагогов, которым оказаны меры социальной поддержки	%	100	-	-
4.11.	Доля руководителей ОО, повысивших квалификационную категорию	%	90	-	-
4.12.	Доля управленческих команд ОО, прошедших повышение квалификации	%	100	-	-
4.13.	Доля сотрудников МКУ «УО и МП», повысивших квалификацию в соответствии с современными требованиями	%	100	-	-
4.14.	Доля обучающихся, вовлеченных в мероприятия военно-патриотической направленности	%	100	-	-
4.15.	Доля обучающихся, вовлеченных в Российское движение школьников, движение «Юнармия»	%	75	-	-
4.16.	Доля обучающихся, вовлеченных в волонтерское и добровольческое движение	%	75	-	-
4.17.	Доля обучающихся, вовлеченных в реализацию проектов «Билет в будущее», «ПроеКТОрия»	%	37	-	-
4.18.	Доля классных руководителей, участвующих в мероприятиях проекта «Школа классных руководителей»	%	75	-	-
4.19.	Доля классных руководителей, прошедших курсы повышения квалификации по направлению «воспитание»	%	100	-	-
4.20.	Доля классных руководителей, принявших участие в конкурсе «Самый классный классный»	%	15	-	-
4.21.	Доля ОО, участвующих в региональном конкурсе «Семья-школа-социум»	%	32	-	-
4.22.	Доля дошкольных образовательных организаций, участвующих в мероприятиях клуба молодых семей	%	100	-	-
4.23.	Доля родителей (законных представителей), участвующих в мероприятиях клуба молодых семей	%	50	-	-
4.24.	Количество оказанных услуг психолого-педагогической консультативной помощи родителям (законным представителям) образовательными организациями	ед.	11 215	-	-
4.25.	Доля обучающихся старше 14 лет, оформивших «Пушкинскую карту»	%	90	-	-
4.26.	Доля обучающихся, воспользовавшихся «Пушкинской картой»	%	50	-	-
4.27.	Доля ОО, в которых работает школьный музей	%	64	-	-
4.28.	Доля ОО, реализующих программы дополнительного образования «Школьный театр»	%	100	-	-
4.29.	Доля обучающихся, включенных в реализацию проекта «Школьный театр»	%	3	-	-
4.30.	Доля ОО, в которых организована работа Школьных Спортивных Клубов (ШСК)	%	100	-	-
4.31.	Доля ШСК, участвующих в Президентских играх, Президентских состязаниях	%	100	-	-
4.32.	Доля обучающихся, выполнивших нормативы ГТО от общей численности обучающихся	%	50	-	-
4.33.	Доля работников ОО, выполнивших нормативы ГТО от общей численности работников	%	50	-	-
4.34.	Доля обучающихся и воспитанников, систематически посещающих занятия физкультурно-спортивной направленности в рамках дополнительного образования	%	20	-	-
4.35.	Доля обучающихся и воспитанников, охваченных летней оздоровительной кампанией	%	90	-	-
4.36.	Доля обучающихся и воспитанников, находящихся в сложной жизненной ситуации, охваченных летней оздоровительной кампанией	%	97	-	-

4.37.	Доля обучающихся, охваченных горячим питанием в ОО	%	98	-	-
4.38.	Удовлетворенность качеством питания в ОО	%	90	-	-
4.39.	Доля образовательных организаций, соответствующих установленным нормативным требованиям, от общего числа ОО	%	100	-	-
5.	Защита населения и территории от чрезвычайных ситуаций, обеспечения пожарной безопасности и безопасности людей на водных объектах города Искитима Новосибирской области.				
5.1.	Количество аварийных остановок оконечных устройств МАСЦО	ед.	10	10	-5.2.
-5.2.	Снижение количества погибших людей на пожарах	чел.	4	3	-
5.3.	Снижение количества погибших людей воде	чел.	2	2	-
5.4.	Количество подготовленных руководителей и специалистов, работающих в системе ГОЧС	чел.	Не менее 200	Не менее 200	-
5.5.	Поддержание созданных резервов финансовых и материальных ресурсов для ликвидации ЧС и первоочередного жизнеобеспечения населения	%	100	100	-
5.6.	Выполнение муниципального задания МБУ «СГЗН»	%	100	100	-
6.	Профилактика терроризма и экстремизма на территории города Искитима Новосибирской области				
6.1.	Количество проведенных мероприятий, направленных на профилактику терроризма и экстремизма, укрепление межнационального, межэтнического и межконфессионального согласия и единства городского сообщества	ед.	90	-	-
6.2.	Количество проведенных информационно-пропагандистских мер, направленных на повышение бдительности граждан	ед.	40	-	-
6.3.	Доля антитеррористически защищенных объектов возможных террористических посягательств, расположенных на территории города, к общему числу объектов возможных террористических посягательств,	%	100 (112)	-	-
7.	Развитие физической культуры и спорта в городе Искитиме Новосибирской области				
7.1.	Доля граждан в возрасте 3 - 29 лет, систематически занимающихся физической культурой и спортом, в общей численности граждан данной возрастной категории	%	Не менее 86,7	-	-
7.2.	Доля граждан в возрасте от 30 до 54 лет включительно (женщины) и до 59 лет включительно (мужчины), систематически занимающихся физической культурой и спортом, в общей численности граждан данной возрастной категории	%	Не менее 55,0	-	-
7.3.	Доля граждан в возрасте от 55 лет (женщины) и от 60 лет (мужчины) до 79 лет включительно, систематически занимающихся физической культурой и спортом, в общей численности граждан данной возрастной категории	%	Не менее 28,3	-	-
7.4.	Доля граждан трудоспособного возраста, систематически занимающихся физической культурой и спортом	%	Не менее 57,5	-	-
7.5.	Доля лиц с ограниченными возможностями здоровья и инвалидов, систематически занимающихся физической культурой и спортом, в общей численности указанной категории населения, не имеющего противопоказаний для занятий физической культурой и спортом, 3 - 79 лет	%	21,5	-	-
7.6.	Количество проведенных официальных городских, областных, региональных физкультурных и спортивных мероприятий	ед.	150	-	-
7.7.	Уровень обеспеченности населения города Искитима спортивными сооружениями исходя из единовременной пропускной способности объектов спорта	%	65,4	-	-
7.8.	Количество объектов физической культуры и спорта, в которых укреплен материально-техническая база	ед.	4	-	-
7.9.	Доля жителей города Искитима, выполнивших нормативы Всероссийского физкультурно-оздоровительного комплекса «Готов к труду и обороне» (ГТО), в общей численности жителей, принявших участие в сдаче данных нормативов	%	50,9	-	-
8.	Организация досуга, отдыха и оздоровления детей, а также иных категорий граждан на территории города Искитима Новосибирской области				
8.1.	Количество детей, охваченных организованными формами отдыха и оздоровления в каникулярное время	чел.	300	300	300
8.2.	Количество детей, находящихся в трудной жизненной ситуации, охваченных организованными формами отдыха и оздоровления в каникулярное время	чел.	300	300	300
8.3.	Количество взрослых граждан (старше 18), вовлеченных в организованные формы досуга, отдыха и оздоровления	чел.	460	480	500
8.4.	Количество объектов МАУ «ЦО и О «Лесная сказка», в которых укреплен и модернизирована материально-техническая база	ед. в год	1	1	1
9.	Патриотическое воспитание граждан в городе Искитиме Новосибирской области				
9.1.	Количество членов местного отделения ВВПОД «Юнармия»	чел.	650	745	845
9.2.	Количество граждан, принявших участие в мероприятиях патриотической направленности	чел.	12 106	12 377	12 672

10.	Повышение качества обслуживания и обеспечение доступности услуг общественного пассажирского транспорта для населения города Искитима				
10.1.	Число поездок на 1 человека в год	поездки	85	-	-
10.2.	Количество приобретенных (обновленных) автобусов	ед.	2	-	-
10.3.	Доля льготных пассажиров, перевезенных городским пассажирским транспортом, от общего количества перевезенных пассажиров	%	30	-	-
10.4.	Удовлетворенность населения деятельностью главы города Искитима в сфере организации транспортного обслуживания	%	53,5	-	-
11.	Информирование населения о деятельности органов местного самоуправления на территории города Искитима Новосибирской области				
11.1.	Доля НПА, опубликованных в газете «Искитимские ведомости» и на официальном сайте администрации города Искитима, от числа утвержденных	%	100	100	100
11.2.	Количество ежедневных новостных материалов, размещаемых на официальном сайте администрации города Искитима	ед.	Не менее 6	Не менее 7	Не менее 7
11.3.	Количество информационно-аналитических телепередач, вышедших в эфир, с участием органов местного самоуправления	ед.	34	34	35
11.4.	Количество трансляций на телевидении заказных сюжетов в программе «Новости»	ед.	37	37	38
11.5.	Количество встреч, проведенных представителями органов местного самоуправления, с населением	ед.	14	15	16
12.	Поддержка территориального общественного самоуправления, инициативных групп граждан, социально ориентированных некоммерческих организаций на территории города Искитима Новосибирской области				
12.1.	Количество проведенных семинаров, тренингов, мастер-классов, консультаций, направленных на повышение профессионализма активистов ТОС, инициативных групп граждан, представителей СО НКО	ед.	8	8	8
12.2.	Количество информационных материалов, опубликованных на официальном сайте администрации города Искитима и (или) в социальных сетях, посвященных деятельности ТОС, инициативных групп граждан, СО НКО;	ед.	10	11	12
12.3.	Количество сообщений в СМИ о деятельности ТОС, инициативных групп граждан, СО НКО, реализующих социально значимые инициативы	ед.	4	4	4
12.4.	Количество ТОС, зарегистрированных на территории города Искитима	ед.	26	27	28
12.5.	Доля населения города Искитима, проживающего на территории, охваченной деятельностью ТОС, инициативных групп граждан	%	9,2	9,5	10
12.6.	Количество населения, участвующего в деятельности СО НКО, инициативных групп граждан	чел.	3 300	3 400	3 500
12.7.	Количество органов ТОС, инициативных групп граждан, СО НКО, подавших заявки на участие в конкурсах социально значимых проектов	ед.	5	5	5
12.8.	Количество представителей ТОС, СО НКО, инициативных групп граждан, принявших участие в городских мероприятиях, направленных на повышение мотивации граждан к активной деятельности и эффективному взаимодействию	чел.	13 000	14 000	15 000
12.9.	Количество органов ТОС, СО НКО, инициативных групп граждан – получателей имущественной и финансовой поддержки на осуществление ими деятельности	ед.	10	10	10
12.10.	Количество социально значимых мероприятий, организованных органами ТОС, СО НКО, инициативными группами граждан	ед.	20	20	20
13.	Охрана окружающей среды города Искитима Новосибирской области				
13.1.	Объем выбросов твердых загрязняющих веществ в атмосферу города	тонн	-	-	-
13.2.	Объем выбросов газообразных загрязняющих веществ в атмосферу города	тонн	1 490,8	-	-
13.3.	Количество подтапливаемых объектов недвижимости (жилых домов) на территории города в районе расположения р. Бердь	ед.	97	-	-
13.4.	Объем сбросов загрязняющих веществ в городскую канализацию	тонн	1,2	-	-
13.5.	Объем сбросов загрязняющих веществ в р. Бердь	тонн	26,52	-	-
13.6.	Количество утилизированных отходов 1 класса опасности, образующихся у населения и бюджетных организаций города	тонн	4 380	-	-
		0,351	-	-	
13.7.	Количество утилизированных отходов 2 класса опасности, образующихся у населения и бюджетных организаций города	кг.	160	-	-
13.8.	Количество ликвидированных объектов несанкционированного размещения отходов производства потребления на территории города	шт.	70	-	-
13.9.	Площадь территорий города, подвергнутых санитарной очистке	га	26	-	-
13.10.	Количество высаженных деревьев на территории города	ед.	60	-	-

13.11.	Количество выпусков ежегодного доклада «О состоянии окружающей среды города Искитима»	шт.	5	-	-
14.	Повышение доступности услуг общественных бань для населения города Искитима				
14.1.	Общее количество помывок в год	ед.	9 376	-	-
14.2.	Доля помывок, предоставленных льготным категориям граждан, от общего объема помывок	%	37	-	-
14.3.	Доля помещений в зданиях общественных бань, находящихся в удовлетворительном состоянии (не требующих противоаварийных и восстановительных работ)	%	80	-	-
15.	Развитие дорожного хозяйства и повышение безопасности дорожного движения на автомобильных дорогах города Искитима Новосибирской области				
15.1.	Удовлетворенность населения города деятельностью Главы города в сфере качества автомобильных дорог	%	47	49	-
15.2.	Протяженность участков автомобильных дорог общего пользования местного значения, приведенных в соответствие современным требованиям.	км.	1,2	2,3	-
15.3.	Доля автомобильных дорог общего пользования местного значения, соответствующих нормативным требованиям к транспортно-эксплуатационным показателям.	%	14,02	15,52	-
15.4.	Количество пешеходных переходов, обустроенных в соответствии с нормативами на дорогах общего пользования.	шт.	0	0	-
15.5.	Снижение уровня аварийности пассажирских перевозок путем повышения безопасности дорожного движения на автомобильных дорогах.	%	85	82	-
16.	Переселение граждан из аварийного жилищного фонда на 2024-2025 годы				
16.1.	Количество переселенных жителей	чел.	61	-	-
16.2.	Общая площадь расселенных жилых помещений	кв. м	1251,1	-	-
17.	Культура города Искитима Новосибирской области				
17.1.	Отношение средней заработной платы работников культуры и преподавателей дополнительного образования города Искитима к средней заработной плате в Новосибирской области. % (преподаватели дополнительного образования)	% (работники культуры)	100	100	100
		100	100	100	
17.2.	Уровень комплектования книжных фондов общедоступных библиотек	% от международного норматива (ЮНЕСКО) (ежегодно)	3,6 (500 экз.)	3,6 (500 экз.)	3,6 (500 экз.)
17.3.	Доля зданий муниципальных учреждений культуры, находящихся в удовлетворительном состоянии (не требующих противоаварийных и восстановительных работ)	% (от общего числа зданий учреждений культуры, ежегодно)	60	60	60
17.4.	Численность участников культурно-досуговых мероприятий (ДК, Парк)	чел. (ежегодно)	142208	143772	145426
17.5.	Количество культурно-досуговых мероприятий (ДК, Парк)	ед. (ежегодно)	599	602	605
17.6.	Доля детей, привлекаемых к участию в творческих мероприятиях, в общем числе детей до 17 лет	% (от общей численности детей до 17 лет)	10,1	10,15	10,2

17.7.	Посещаемость музея города Искитима Новосибирской области	чел. (ежегодно)	36825	37391	37958
17.8.	Количество проведенных в городе культурных мероприятий областного, всероссийского и международного уровня	ед. (ежегодно)	2	2	2
17.9.	Количество участников молодых талантов во всероссийских и международных творческих состязаниях.	чел. (ежегодно)	12	13	14
17.10.	Количество проведенных виртуальных экскурсий	ед. (ежегодно)	2	2	2
18.	Социальная поддержка жителей города Искитима Новосибирской области				
18.1.	Количество граждан пожилого возраста, вовлеченных в мероприятия по поддержанию их социальной активности и адаптации	чел.	1000	1000	1000
18.2.	Количество семей с детьми, получивших социальные услуги	чел./ежегодно	не менее 500	не менее 500	не менее 500
18.3.	Доля оздоровленных детей, находящихся в трудной жизненной ситуации, от численности детей в возрасте 7-17 лет, проживающих в городе Искитиме Новосибирской области, находящихся в трудной жизненной ситуации, подлежащих оздоровлению, в текущем году	%	не менее 39	не менее 39	не менее 39
18.4.	Доля приоритетных объектов, в которых обеспечен беспрепятственный доступ инвалидов и маломобильных групп населения, в общем количестве приоритетных объектов	%	70	70	70
18.5.	Количество инвалидов, получивших социальные услуги по различным направлениям в соответствии с индивидуальными программами реабилитации инвалида	Чел./ежегодно	530	530	530
18.6.	Количество граждан, оказавшихся в трудной жизненной ситуации, получивших социальную поддержку	Чел./ежегодно	Не менее 60	Не менее 60	Не менее 60
18.7.	Количество граждан, признанных нуждающимися в социальном обслуживании и получивших социальные услуги	Чел./ежегодно	Не менее 2000	Не менее 2000	Не менее 2000
19.	Формирование современной городской среды				
19.1.	Количество благоустроенных дворовых территорий в рамках муниципальной программы	единиц	4	4	4
19.2.	Доля благоустроенных дворовых территорий в рамках муниципальной программы от общего количества дворовых территорий, нуждающихся в благоустройстве	%	1,3	1,3	1,3
19.3.	Количество благоустроенных общественных территорий	единиц	1	1	1
19.4.	Площадь благоустроенных общественных территорий	кв. м	8702	8702	8702
19.5.	Доля финансового участия заинтересованных лиц (собственников помещений многоквартирных домов, собственников иных зданий и сооружений, расположенных в границах дворовой территории, подлежащей благоустройству) в выполнении дополнительного перечня работ по благоустройству дворовых территорий многоквартирных домов от общей стоимости работ дополнительного перечня, включенных в подпрограмму	%	10	10	10
19.6.	Доля граждан, принявших участие в решении вопросов развития городской среды, от общего количества граждан в возрасте от 14 лет, проживающих в г. Искитиме	%	6,5	6,5	6,5

**АДМИНИСТРАЦИЯ ГОРОДА ИСКИТИМА  
НОВОСИБИРСКОЙ ОБЛАСТИ  
ПОСТАНОВЛЕНИЕ**

15.11.2024

Искитим

№

1867

**Об утверждении решения комиссии администрации города Искитима  
Новосибирской области по обеспечению безопасности дорожного движения  
от 13.11.2024г. № 5**

Рассмотрев протокол заседания комиссии администрации города Искитима Новосибирской области по обеспечению безопасности дорожного движения от 13.11.2024г. № 5, руководствуясь постановлением администрации города Искитима Новосибирской области от 20.01.2016 № 19 «О создании комиссии администрации города Искитима Новосибирской области по обеспечению безопасности дорожного движения», администрация города Искитима Новосибирской области

**ПОСТАНОВЛЯЕТ:**

1. В целях приведения в соответствие с требованиями ГОСТ 32944-2014 «Дороги автомобильные общего пользования. Пешеходные переходы. Классифи-

кация. Общие требования» нерегулируемых наземных пешеходных переходов, расположенных на улично-дорожной сети города Искитима Новосибирской области:

1.1.ликвидировать (демонтировать) нерегулируемый наземный пешеходный переход по ул. Советская, 201 (в районе пересечения с ул. Томская) – по причине несоответствия пункту 6.2.2 ГОСТ 32944-2014.

2.В целях приведения в соответствие с Правилами дорожного движения Российской Федерации, утвержденными постановлением Совета Министров – Правительства Российской Федерации от 23.10.1993 № 1090, дорожных знаков на улично-дорожной сети города Искитима Новосибирской области:

2.1.дополнить дорожный знак 3.1 «Въезд запрещен», установленный на привокзальной площади при выезде на ул. Комсомольская, знаком дополнительной информации (табличкой) 8.4.11 «Кроме вида транспортного средства».

3.МБУ «УБиДХ» (Папоротный А.В.):

3.1.в срок до 01.12.2024 года внести соответствующие изменения в проект организации дорожного движения по ул. Советская согласно пункту 1.1 настоящего постановления;

3.2.в срок до 01.12.2024 года выполнить необходимые мероприятия, указанные в пункте 1.1 настоящего постановления, согласно внесенным изменениям в проект организации дорожного движения на автомобильных дорогах общего пользования местного значения города Искитима Новосибирской области, в том числе обеспечив невозможность выхода пешеходов на проезжую часть ул. Советская (в районе пересечения с ул. Томская) в месте ликвидированного пешеходного перехода;

3.3.в срок до 25.12.2024 года внести соответствующие изменения в проект организации дорожного движения по ул. Комсомольская согласно пункту 2.1 настоящего постановления;

3.4.в срок до 25.12.2024 года выполнить необходимые мероприятия, указанные в пункте 2.1 настоящего постановления, согласно внесенным изменениям в проект организации дорожного движения на автомобильных дорогах общего пользования местного значения города Искитима Новосибирской области.

4.Настоящее постановление вступает в силу с момента его подписания.

5.Настоящее постановление опубликовать в газете «Искитимские ведомости» и разместить на официальном сайте администрации города Искитима Новосибирской области ([www.iskitim.nso.ru](http://www.iskitim.nso.ru)).

6.Контроль за исполнением настоящего постановления возложить на заместителя главы администрации города Искитима Новосибирской области К.В. Сеничева.

Глава города Искитима

С.В.Завражин

**АДМИНИСТРАЦИЯ ГОРОДА ИСКИТИМА  
НОВОСИБИРСКОЙ ОБЛАСТИ  
ПОСТАНОВЛЕНИЕ**

19.11.2024

Искитим

№

1873

**Об утверждении Порядка организации и ведении гражданской обороны в г. Искитиме Новосибирской области**

В соответствии с Федеральным законом от 12 февраля 1998 г. № 28-ФЗ «О гражданской обороне», постановлением Правительства Российской Федерации от 26.11.2007 № 804 «Об утверждении Положения о гражданской обороне в Российской Федерации» и приказом МЧС России от 14.11.2008 № 687 «Об утверждении Положения об организации и ведении гражданской обороны в муниципальных образованиях и организациях», администрация города Искитима

**ПОСТАНОВЛЯЕТ:**

1.Утвердить прилагаемый Порядок организации и ведении гражданской обороны в г.Искитиме Новосибирской области.

2.Рекомендовать руководителям организаций, продолжающих и обеспечивающих работу в городе в особый период, разработать и принять Порядок организации и ведении гражданской обороны организации в соответствии с Порядком организации и ведении гражданской обороны в г.Искитиме Новосибирской области.

3.Постановление администрации города Искитима Новосибирской области от 18.11.2021 № 1532 «Об утверждении Порядка подготовки к ведению гражданской обороны в г.Искитиме Новосибирской области» и постановление администрации города Искитима Новосибирской области от 07.04.2022 № 469 «О внесении изменений в Порядок подготовки к ведению гражданской обороны в г.Искитиме Новосибирской области, утвержденный постановлением администрации города Искитима Новосибирской области от 18.11.2021 №1532», признать утратившими силу.

4.Настоящее постановление опубликовать в газете «Искитимские ведомости» и разместить на официальном сайте администрации города Искитима.

5.Контроль за исполнением настоящего постановления оставляю за собой.

Глава города Искитима

С.В.Завражин

**УТВЕРЖДЕН**  
**постановлением администрации**  
**города Искитима**  
**Новосибирской области**  
**от 19.11.2024г. № 1873**

**Порядок организации и ведении гражданской обороны в г.Искитиме Новосибирской области**

1. Настоящий Порядок разработан в соответствии с Федеральным законом от 12 февраля 1998 г. № 28-ФЗ «О гражданской обороне», постановлением Правительства Российской Федерации от 26.11.2007 № 804 «Об утверждении Положения о гражданской обороне в Российской Федерации» и приказом МЧС России от 14.11.2008 г. № 687 «Об утверждении Положения об организации и ведении гражданской обороны в муниципальных образованиях и организациях» и определяет организацию и основные направления подготовки к ведению гражданской обороны на территории г. Искитима.

2. Мероприятия по гражданской обороне организуются в г. Искитиме Новосибирской области в рамках подготовки к ведению и ведения гражданской обороны в г. Искитиме.

3.Подготовка к ведению гражданской обороны заключается в заблаговременном выполнении мероприятий по подготовке к защите населения, материальных и культурных ценностей от опасностей, возникающих при военных конфликтах или вследствие этих конфликтов, а также при возникновении чрезвычайных ситуаций природного и техногенного характера и осуществляется на основании годовых планов, предусматривающих основные мероприятия по вопросам гражданской обороны, предупреждения и ликвидации чрезвычайных ситуаций (далее - план основных мероприятий) города Искитима Новосибирской области.

4. Ведение гражданской обороны в г. Искитиме осуществляется на основе плана гражданской обороны и защиты населения города и заключается в выполнении мероприятий по защите населения, материальных и культурных ценностей на территории города от опасностей, возникающих при военных конфликтах или вследствие этих конфликтов, а также при возникновении чрезвычайных ситуаций природного и техногенного характера.

5. План основных мероприятий города Искитима Новосибирской области на год разрабатывается муниципальным бюджетным учреждением «Служба гражданской защиты населения города Искитима Новосибирской области» (далее – МБУ «СГЗН г. Искитима НСО»), согласовывается с Главным управлением Министерства Российской Федерации по делам гражданской обороны, чрезвычайным ситуациям и ликвидации последствий стихийных бедствий по Новосибирской области и утверждается Главой города Искитима.

Планирование основных мероприятий по подготовке к ведению гражданской обороны производится с учетом всесторонней оценки обстановки, которая может сложиться на территории г. Искитима Новосибирской области в результате применения современных средств поражения при военных конфликтах или вследствие этих конфликтов, а также в результате возможных террористических актов и чрезвычайных ситуаций природного и техногенного характера.

6. План гражданской обороны и защиты населения города Искитима определяет объем, организацию, порядок обеспечения, способы и сроки выполнения мероприятий по гражданской обороне и ликвидации чрезвычайных ситуаций природного и техногенного характера в военное время.

Выполнение мероприятий по гражданской обороне и ликвидации чрезвычайных ситуаций природного и техногенного характера в мирное время осуществляется в соответствии с планом действий по предупреждению и ликвидации чрезвычайных ситуаций.

7. Обеспечение выполнения мероприятий по гражданской обороне в городе осуществляется органами управления, силами и средствами гражданской обороны и единой государственной системы предупреждения и ликвидации чрезвычайных ситуаций.

Администрация города определяет перечень организаций, обеспечивающих выполнение мероприятий по гражданской обороне местного уровня.

8. Администрация города Искитима в целях решения задач в области гражданской обороны в соответствии с полномочиями в области гражданской обороны создают и содержат силы, средства, объекты гражданской обороны, запасы материально-технических, продовольственных, медицинских и иных средств, планируют и осуществляют мероприятия по гражданской обороне.

9. По решению администрации города могут создаваться спасательные службы (медицинская, инженерная, коммунально-техническая, противопожарная, охраны общественного порядка, защиты животных и растений, оповещения и связи, защиты культурных ценностей, автотранспортная, торговли и питания и другие), организация и порядок деятельности которых определяются создающими их органами в соответствующих положениях о спасательных службах.

Вид и количество спасательных служб, определяют на основании расчета объема и характера выполняемых в соответствии с планами гражданской обороны и защиты населения (планами гражданской обороны) задач.

10. Для планирования, подготовки и проведения эвакуационных мероприятий администрацией города Искитима заблаговременно в мирное время создаются эвакуационные органы (эвакуационная (эвакоприёмная) комиссия, сборные (приёмные) эвакуационные пункты, пункты высадки (посадки). Городская эвакуационная (эвакоприёмная) комиссия возглавляется заместителем главы администрации. Деятельность комиссии регламентируется положением, утвержденным Главой города Искитима - руководителем гражданской обороны.

11. Силы гражданской обороны в мирное время могут привлекаться для участия в мероприятиях по предупреждению и ликвидации чрезвычайных ситуаций природного и техногенного характера.

Решение о привлечении в мирное время сил и средств гражданской обороны для ликвидации последствий чрезвычайных ситуаций принимает Глава города Искитима, в отношении созданных им сил гражданской обороны.

12. Руководство гражданской обороной на территории города осуществляет Глава города Искитима.

Глава города Искитима несет персональную ответственность за организацию и проведение мероприятий по гражданской обороне и защите населения (статья 11 Федерального закона от 12 февраля 1998 г. № 28-ФЗ).

13. Орган, осуществляющий управление гражданской обороной в городе Искитиме, создан на базе администрации города Искитима, (распоряжение администрации города Искитима от 14.11.2024 №679-р).

Руководитель органа управления гражданской обороной подчиняется непосредственно Главе города Искитима.

14. В целях обеспечения организованного и планомерного осу-

ществления мероприятий по гражданской обороне, в том числе своевременного оповещения населения о прогнозируемых и возникших опасностях в мирное и военное время, на территории города Искитима организуется сбор информации в области гражданской обороны (далее - информация) и обмен ею.

Сбор и обмен информацией осуществляются органами местного самоуправления, организациями, эксплуатирующими опасные производственные объекты I и II классов опасности, особо радиационно опасные и ядерно опасные производства и объекты, гидротехнические сооружения чрезвычайно высокой опасности и гидротехнические сооружения высокой опасности, а также организациями, отнесенными в установленном порядке к категориям по гражданской обороне.

Администрация города через МБУ «СГЗН г.Искитима НСО» представляет информацию в вышестоящие органы управления МЧС России по Новосибирской области и Правительство Новосибирской области по установленным формам.

15. Мероприятия по гражданской обороне в городе Искитиме осуществляются в соответствии с Конституцией Российской Федерации, федеральными конституционными законами, федеральными законами, нормативными правовыми актами Президента Российской Федерации и Правительства Российской Федерации, нормативными правовыми актами МЧС России и настоящим Порядком.

16. Администрация города Искитима в целях решения задач в области гражданской обороны планирует и осуществляет следующие основные мероприятия:

16.1. По подготовке населения в области гражданской обороны: организация и подготовка населения города способам защиты от опасностей, возникающих при военных конфликтах или в следствии этих конфликтов, а также при возникновении чрезвычайных ситуаций природного и техногенного характера;

подготовка личного состава формирований и служб обеспечения мероприятий ГО;

проведение учений и тренировок по гражданской обороне;

организационно-методическое руководство и контроль за подготовкой работников, личного состава формирований и служб, находящихся на территории города;

создание, оснащение курсов гражданской обороны и учебно-консультационных пунктов по гражданской обороне и организация их деятельности, либо обеспечение курсового обеспечения соответствующих групп населения и оказание населению консультационных услуг в области гражданской обороны в других организациях;

пропаганда знаний в области гражданской обороны.

16.2. По оповещению населения об опасностях, возникающих при военных конфликтах или вследствие этих конфликтов, а также при возникновении чрезвычайных ситуаций природного и техногенного характера:

поддержание в состоянии постоянной готовности системы централизованного оповещения населения, осуществление ее реконструкции и модернизации;

установка специализированных технических средств оповещения и информирования населения в местах массового пребывания людей;

комплексное использование средств единой сети электросвязи Российской Федерации, сетей и средств радио-, проводного и телевизионного вещания и других технических средств передачи информации;

сбор информации в области гражданской обороны и обмен ею.

16.3. По эвакуации населения, материальных и культурных ценностей в безопасные районы:

планирование и организация выполнения эвакомероприятий, исходя из возможной обстановки, которая может сложиться на территории города в результате применения противником современных средств поражения;

подготовка безопасных районов для размещения населения, материальных и культурных ценностей, подлежащих эвакуации;

создание и организация деятельности эвакуационных органов, а также подготовка их личного состава.

16.4. По предоставлению населению средств индивидуальной и коллективной защиты:

сохранение, поддержание в состоянии постоянной готовности к использованию по назначению и техническое обслуживание защитных сооружений гражданской обороны и их технических систем;

разработка планов наращивания инженерной защиты города Искитима;

приспособление в мирное время и при переводе гражданской обороны с мирного на военное время заглубленных помещений и других сооружений подземного пространства для укрытия населения;

планирование и организация строительства недостающих защитных сооружений гражданской обороны в военное время;

обеспечение укрытия населения в защитных сооружениях гражданской обороны, заглубленных помещениях и других сооружениях подзем-



ного пространства;

накопление, хранение, освежение и использование по назначению средств индивидуальной защиты населения;  
обеспечение выдачи населению средств индивидуальной защиты и предоставления средств коллективной защиты в установленные сроки.

16.5. По световой и другим видам маскировки:

определение перечня объектов, подлежащих маскировке;

разработка планов осуществления комплексной маскировки территории города;

создание и поддержание в состоянии постоянной готовности к использованию по назначению запасов материально-технических средств, необходимых для проведения мероприятий по световой и другим видам маскировки;

проведение инженерно-технических мероприятий по уменьшению демаскирующих признаков территории города.

16.6. По проведению аварийно-спасательных и других неотложных работ в случае возникновения опасностей для населения при военных конфликтах или вследствие этих конфликтов, а также при чрезвычайных ситуациях природного и техногенного характера:

создание, оснащение и подготовка необходимых сил и средств гражданской обороны и единой государственной системы предупреждения и ликвидации чрезвычайных ситуаций для проведения аварийно-спасательных и других неотложных работ, а также планирование их действий;

создание и поддержание в состоянии постоянной готовности к использованию по назначению запасов материально-технических, продовольственных, медицинских и иных средств для всестороннего обеспечения аварийно-спасательных и других неотложных работ.

16.7. По первоочередному жизнеобеспечению населения, пострадавшего при военных конфликтах или вследствие этих конфликтов, а также при чрезвычайных ситуациях природного и техногенного характера:

планирование и организация основных видов первоочередного жизнеобеспечения населения;

создание и поддержание в состоянии постоянной готовности запасов материально-технических, продовольственных, медицинских и иных средств, предназначенных для обеспечения мероприятий гражданской обороны;

нормированное снабжение населения продовольственными и непродовольственными товарами;

предоставление населению коммунально-бытовых услуг;

проведение санитарно-гигиенических и противоэпидемических мероприятий среди пострадавшего населения;

проведение лечебно-эвакуационных мероприятий;

развертывание необходимой лечебной базы в безопасном районе, организация ее энерго- и водоснабжения;

оказание населению первой помощи;

определение численности населения, оставшегося без жилья;

инвентаризация сохранившегося и оценка состояния поврежденного жилого фонда, определения возможности его использования для размещения пострадавшего населения;

создание пунктов временного размещения пострадавшего населения в безопасных районах;

предоставление населению информационно-психологической поддержки.

16.8. По борьбе с пожарами, возникшими при военных конфликтах или вследствие этих конфликтов:

взаимодействие с федеральными противопожарными силами, расположенными на территории города.

16.9. По обнаружению и обозначению районов, подвергшихся радиоактивному, химическому, биологическому и иному заражению (загрязнению):  
введение режимов радиационной защиты на территориях, подвергшихся радиоактивному загрязнению;

совершенствование методов и технических средств мониторинга состояния радиационной, химической, биологической обстановки, в том числе оценка степени зараженности и загрязнения продовольствия и объектов окружающей среды радиоактивными, химическими и биологическими веществами.

16.10. По санитарной обработке населения, обеззараживанию зданий и сооружений, специальной обработке техники и территорий:

заблаговременное создание запасов дезактивирующих, дегазирующих и дезинфицирующих веществ и растворов;

создание и оснащение сил для проведения санитарной обработки населения, обеззараживания зданий и сооружений, специальной обработки техники и территорий, подготовка их в области гражданской обороны;

организация проведения мероприятий по санитарной обработке населения, обеззараживания зданий и сооружений, специальной обработке техники и территорий;

16.11. По восстановлению и поддержанию порядка в районах, пострадавших при военных конфликтах или вследствие этих конфликтов, а также вследствие чрезвычайных ситуаций природного и техногенного характера и террористических акций:

создание и оснащение сил охраны общественного порядка, подготовка их в области гражданской обороны;

восстановление и охрана общественного порядка, обеспечение безопасности дорожного движения на маршрутах выдвижения сил гражданской обороны и эвакуации населения;

обеспечение беспрепятственного передвижения сил гражданской обороны для проведения аварийно-спасательных и других неотложных работ;

осуществление пропускного режима и поддержание общественного порядка в очагах поражения;

усиление охраны объектов, подлежащих обязательной охране органами внутренних дел, имущества юридических и физических лиц по договорам, принятие мер по охране имущества, оставшегося без присмотра.

16.12. По вопросам срочного восстановления функционирования необходимых коммунальных служб в военное время:

обеспечение готовности коммунальных служб к работе в условиях военного времени, разработка планов их действий;

создание запасов оборудования и запасных частей для ремонта поврежденных систем газо-, энерго-, водоснабжения, водоотведения и канализации;

создание и подготовка резерва мобильных средств для очистки, опреснения и транспортировки воды;

создание на водоочистительных станциях необходимых запасов реагентов, реактивов, консервантов и дезинфицирующих средств;

создание запасов резервуаров и емкостей, сборно-разборных трубопроводов, мобильных резервных и автономных источников энергии, оборудования и технических средств для организации коммунального снабжения населения.

16.13. По срочному захоронению трупов в военное время:

заблаговременное, в мирное время, определение мест возможных захоронений;

создание, подготовка и обеспечение готовности сил и средств гражданской обороны для обеспечения мероприятий по захоронению трупов, в том числе на базе специализированных ритуальных организаций;

оборудование мест погребения (захоронения) тел (останков) погибших;

организация работ по поиску тел, фиксированию мест их обнаружения, извлечению и первичной обработке погибших, опознанию и документированию, перевозке и захоронению погибших;

организация санитарно-эпидемиологического надзора.

16.14. По обеспечению устойчивости функционирования организаций, необходимых для выживания населения при военных конфликтах или вследствие этих конфликтов, а также при чрезвычайных ситуациях природного и техногенного характера:

создание и организация работы в мирное и военное время комиссий по вопросам повышения устойчивости функционирования объектов экономики города;

рациональное размещение объектов экономики и инфраструктуры, а также средств производства в соответствии с требованиями строительных норм и правил осуществления инженерно-технических мероприятий гражданской обороны;

разработка и реализация в мирное и военное время инженерно-технических мероприятий гражданской обороны, в том числе в проектах строительства;

планирование, подготовка и проведение аварийно-спасательных и других неотложных работ на объектах экономики, продолжающих работу в военное время;

заблаговременное создание запасов материально-технических, продовольственных, медицинских и иных средств, необходимых для восстановления производственного процесса;

создание страхового фонда документации;

повышение эффективности защиты производственных фондов при воздействии на них современных средств поражения.

16.15. По вопросам обеспечения постоянной готовности сил и средств гражданской обороны:

создание и оснащение сил гражданской обороны современными техникой и оборудованием;

подготовка сил гражданской обороны к действиям, проведение учений и тренировок по гражданской обороне;

планирование действий сил гражданской обороны;

определение порядка взаимодействия и привлечения сил и средств гражданской обороны, а также всестороннее обеспечение их действий.

**АДМИНИСТРАЦИЯ ГОРОДА ИСКИТИМА  
НОВОСИБИРСКОЙ ОБЛАСТИ  
ПОСТАНОВЛЕНИЕ**

*Утверждено  
постановлением  
администрации города Искитима  
Новосибирской области  
От 20.11.2024 №1904*

20.11.2024 Искитим № 1888

**О внесении изменений в Положение об оплате труда лиц, замещающих должности, не являющиеся должностями муниципальной службы в администрации города Искитима Новосибирской области, утвержденное постановлением администрации города Искитима Новосибирской области от 30.06.2022 № 1039 (ред. от 19.02.2024 № 238)**

В соответствии с распоряжением администрации города Искитима Новосибирской области от 12.11.2024 № 670-р «Об увеличении (индексации) размеров месячных должностных окладов работников, замещающих должности, не являющиеся должностями муниципальной службы в администрации города Искитима Новосибирской области», администрация города Искитима Новосибирской области

**ПОСТАНОВЛЯЕТ:**

1. Внести в Положение об оплате труда лиц, замещающих должности, не являющиеся должностями муниципальной службы в администрации города Искитима Новосибирской области, утвержденное постановлением администрации города Искитима Новосибирской области от 30.06.2022 № 1039 (ред. от 19.02.2024 № 238), изменения, изложив пункт 3 раздела II в следующей редакции:

«3. Должностные оклады лиц, замещающих должности, не являющиеся должностями муниципальной службы, устанавливаются в следующих размерах:

№п/п	Наименование должности	Размер должностного оклада, руб
1	Программист I категории	7286
2	Инженер	5870

« 2. Настоящее постановление вступает в силу момента опубликования и распространяется на правоотношения, возникшие с 01.11.2024 года.

Глава города Искитима

С.В.Завражин

**АДМИНИСТРАЦИЯ ГОРОДА ИСКИТИМА  
НОВОСИБИРСКОЙ ОБЛАСТИ  
ПОСТАНОВЛЕНИЕ**

20.11.2024 Искитим № 1904

**Об утверждении положения об архитектурно-художественном оформлении города Искитима Новосибирской области**

В целях повышения качества городской среды, улучшения внешнего облика города Искитима Новосибирской области, руководствуясь Градостроительным кодексом Российской Федерации, Федеральным законом от 06.10.2003 № 131-ФЗ «Об общих принципах организации местного самоуправления в Российской Федерации», Правилами благоустройства, обеспечения чистоты и порядка на территории города Искитима Новосибирской области, утвержденными решением Совета депутатов г. Искитима от 31.05.2023 № 168 (в ред. решения Совета депутатов г. Искитима от 23.10.2024 № 251), Уставом городского округа город Искитим Новосибирской области, администрация города Искитима Новосибирской области

**ПОСТАНОВЛЯЕТ:**

1. Утвердить прилагаемое Положение об архитектурно-художественном оформлении города Искитима Новосибирской области.

2. Опубликовать настоящее постановление в газете «Искитимские ведомости» и разместить его на официальном сайте администрации города Искитима Новосибирской области.

3. Настоящее постановление вступает в силу с 01 марта 2025 года.

Глава города Искитима

С.В.Завражин

**ПОЛОЖЕНИЕ ОБ АРХИТЕКТУРНО-ХУДОЖЕСТВЕННОМ  
ОФОРМЛЕНИИ ГОРОДА ИСКИТИМА НОВОСИБИРСКОЙ ОБЛАСТИ**

**I. ОБЩИЕ ПОЛОЖЕНИЯ**

1. Положение об архитектурно-художественном оформлении города Искитима Новосибирской области (далее - Положение) содержит требования к архитектурно-художественному облику зданий и сооружений, их внешнему виду, требованиям к внешнему виду нестационарных объектов, порядок оформления документов.

Положение направлено на гармонизацию архитектурного облика города Искитима Новосибирской области и дополнительных элементов на фасадах зданий, улиц.

2. Настоящее Положение является обязательным для исполнения всеми индивидуальными предпринимателями, физическими и юридическими лицами, ответственными за эксплуатацию зданий, временных объектов, в том числе нестационарных торговых объектов и нестационарных объектов, общественных территорий, территорий общего пользования независимо от назначения, вида собственности и года постройки (создания либо установки), собственниками и арендаторами помещений, застройщиками объектов капитального строительства, проектировщиками в отношении объектов, расположенных вдоль основных магистралей города Искитима Новосибирской области согласно приложению I к настоящему Положению.

Владельцы (арендаторы, пользователи) зданий, сооружений, временных объектов, в том числе нестационарных торговых объектов, общественных территорий, а также организации, обеспечивающие содержание зданий, сооружений, нестационарных торговых объектов, общественных территорий, территорий общего пользования должны обеспечивать выполнение требований к архитектурно-художественному облику зданий, сооружений и нестационарных объектов, их внешнему виду, установленных настоящим Положением и Правилами благоустройства, обеспечения чистоты и порядка на территории города Искитима Новосибирской области, утвержденными решением Совета депутатов г. Искитима от 31.05.2023 № 168 (далее – Правила благоустройства).

3. Настоящее Положение не распространяется на:

- 1) размещаемые на зданиях, сооружениях знаки городской информации;
  - 2) рекламные конструкции, размещаемые в соответствии с Федеральным законом от 13.03.2006 № 38-ФЗ «О рекламе» и решением Совета депутатов города Искитима от 27.11.2013 № 271 «Об утверждении Правил распространения наружной рекламы и информации на территории города Искитима Новосибирской области»;
  - 3) вывески, размещаемые в соответствии с постановлением администрации города Искитима от 30.11.2020 № 1448 «Об утверждении Правил размещения вывесок и информационных конструкций на территории городского округа город Искитим Новосибирской области»;
  - 4) указатели границ территорий города Искитима, указатели картографической информации, а также указатели маршрутов (схем) движения и расписания общественного пассажирского транспорта;
  - 5) дорожные информационные знаки;
  - 6) информационные надписи и обозначения на объектах культурного наследия (памятниках истории и культуры) народов Российской Федерации;
  - 7) мемориальные доски;
  - 8) линейные объекты.
4. Контроль за соблюдением требований настоящего Положения осуществляет администрация города Искитима Новосибирской области.

За нарушение требований настоящего Положения лица, указанные в пункте 2 настоящего раздела привлекаются к административной ответственности, предусмотренной Законом Новосибирской области от 14.02.2003 №99-ОЗ «Об административных правонарушениях в Новосибирской области».

**II. ОСНОВНЫЕ ПОНЯТИЯ**

В целях настоящего Положения понятия и термины используются в следующих значениях:

- глухой фасад - фасад здания и сооружения, не имеющий проемов (оконных, дверных);
- группа нестационарных объектов - выполненные в едином архитектурном стиле два и более нестационарных объекта, расположенных на расстоянии не более 3 м друг от друга, не объединенных под единой кровлей;
- декоративные архитектурные элементы фасада - цокольный карниз (горизонтальный ленточный выступ), сандрик (карниз или фронтон над оконным или дверным проемом), междуэтажный карниз (молдинг), замок (выступ в верхней части арки, имитирующий замыкающий камень), пилястра (плоский

прямоугольный выступ стены, повторяющий пропорции колонны), наличник (декоративное обрамление оконного или дверного проема), розетка (круглая накладка на стену), медальон (орнаментальная или изобразительная композиция в круглом или овальном обрамлении), узор (плоский или объемный орнамент на фасаде), фриз (полоса, обрамляющая или венчающая различные элементы фасада), филленка (узкий линейный элемент обрамления), колонна (несущая конструкция, часть деревянного, металлического, бетонного каркаса), балюстрада (невысокий фигурный или плоский столбик, поддерживающий перила ограждений);

- нестационарный объект - объект, представляющий собой временное сооружение или временную конструкцию, не связанные прочно с земельным участком вне зависимости от наличия или отсутствия подключения (технологического присоединения) к сетям инженерно-технического обеспечения;

- рельеф - поверхность фасада (части фасада) здания, сооружения, декорированная с целью создания эффекта неоднородной плоскости путем использования рустов, декоративных архитектурных элементов, декоративной отделки поверхности, сграффито;

- сграффито - техника штукатурной отделки фасадов зданий, сооружений, в результате применения которой поверхность фасада оформляется композицией, имеющей несколько слоев с определенным цветом каждого слоя;

- единая горизонтальная ось - условная прямая линия, относительно которой располагаются вывески. Определяется как половина расстояния между верхним и нижним архитектурным элементом, выделяющимся (западающим, выступающим) из плоскости стены между первым и вторым этажом;

- маркизы - конструкции, устанавливаемые над витринами, оконными и дверными проемами для защиты от дождя, снега и яркого солнечного света. Маркизы могут иметь как фиксированный, так и трансформируемый каркас;

- фриз - архитектурный элемент, обрамляющий или увенчивающий верхнюю часть нестационарного объекта, представляющий собой сплошную протяженную горизонтальную полосу, выступающую из плоскости стены или выделенную посредством декоративных элементов;

- светоцветовая среда - среда, образованная в вечернее и ночное время освещенными территориями и зданиями, сооружениями, нестационарными торговыми объектами, оборудованными архитектурно-художественной подсветкой, цветом света средств освещения и подсветки, их отражениями от водных и иных поверхностей;

- светоцветовое пространство: виды, панорамы – светоцветовая среда определенной территории или здания и сооружения нестационарного торгового объекта, зрительно воспринимаемая человеком с точек обзора;

- светодинамический участок – территория города, на которой сосредоточено несколько объектов, оборудованных подсветкой с возможностью светодинамического режима, визуально воспринимаемых в виде единого комплекса взаимосвязанных элементов;

- доминанта (архитектурная, градостроительная) - здание (сооружение), расположенное в композиционно значимых градостроительных узлах и организующее пространство, превышающее окружающую застройку более чем на 1/3 ее высоты;

- световой силуэт населенного пункта - вид или панорама, образованные освещенными и светящимися зданиями, сооружениями или их комплексами, обозреваемыми на фоне неба в вечернее и ночное время;

- световое оборудование - оборудование, основной функцией которого является генерирование и/или регулирование, и/или распределение оптического излучения, создаваемого лампами накаливания, разрядными лампами или светодиодами;

- территории общего пользования - территории, которыми беспрепятственно пользуется неограниченный круг лиц (в том числе площади, улицы, проезды, набережные, береговые полосы водных объектов общего пользования, скверы, парки).

- архитектурное решение подсветки фасада здания, сооружения, временного объекта – проектное решение по устройству архитектурного освещения фасада здания, сооружения, временного объекта.

### III. ТРЕБОВАНИЯ К АРХИТЕКТУРНО-ХУДОЖЕСТВЕННОМУ ОБЛИКУ ЗДАНИЙ И СООРУЖЕНИЙ, ИХ ВНЕШНЕМУ ВИДУ

1. Требования к архитектурно-художественному облику зданий и сооружений, их внешнему виду:

1) здания и сооружения, расположенные вдоль основных магистралей, должны быть оборудованы архитектурно-художественной подсветкой или светодиодной подсветкой по периметру;

2) изменение архитектурного облика фасада не должно приводить к ухудшению внешнего вида и сохранности исходного/принятого проекта фасада здания, сооружения, архитектурно-художественного облика исторически сложившейся застройки города Искитима Новосибирской области.

2. Под изменением архитектурного облика здания, сооружения понимается:

1) изменение цветового решения и (или) замена материала отделки фасада здания, сооружения и их отдельных конструктивных элементов;

2) изменение конструкции крыши, материала кровли, элементов безопасности крыши;

3) создание, изменение или ликвидация крылец, навесов, козырьков, карнизов, балконов, лоджий, веранд, террас, эркеров, декоративных элементов, дверных, витринных, арочных и оконных проемов;

4) установка или демонтаж дополнительного оборудования (наружные блоки систем кондиционирования и вентиляции, антенны, видеокамеры наружного наблюдения, банкоматы, элементы архитектурно-художественной подсветки иное подобное оборудование).

3. Под ухудшением внешнего вида фасада здания, сооружения понимается:

1) нарушение общего единства и гармоничности;

2) существенное отклонение от изначального архитектурного решения;

3) нарушение принятого цветового решения фасада.

4. Архитектурно-художественное решение фасадов зданий, сооружений формируется с учетом:

1) функционального назначения объекта (промышленное, административное, культурно-просветительское, спортивное и т.д.);

2) типа окружающей застройки;

3) зон визуального восприятия (участие в формировании силуэта и (или) панорамы, визуального акцента, визуальной доминанты и т.д.).

5. Основным условием для фасадов зданий, сооружений является обеспечение при визуальном восприятии здания, сооружения стилового единства его архитектурного облика, достигаемое взаимосвязкой формы, материалов, цветового решения и характера размещения всех деталей и элементов здания, сооружения: подчинение системе горизонтальных и вертикальных осей, членение фасадов здания, сооружения, с учетом принятых приемов архитектурно-художественной композиции (объемно-пространственного построения здания, сооружения (симметрия - асимметрия, ритм - метр, геометрическое подобие, масштабность и т.д.), предусмотренному проектным решением.

6. Изменение локальных участков фасада здания, сооружения, связанное с изменением, размещением деталей, элементов и дополнительного оборудования, должно осуществляться с учетом комплексного решения архитектурного облика всех фасадов здания, сооружения.

7. При изменении материалов отделки фасадов здания, сооружения, изменении конструкции крыши, материала кровли, элементов безопасности крыши, создании, изменении крылец, навесов, козырьков, карнизов, балконов, лоджий, веранд, террас, эркеров, декоративных элементов, дверных, витринных, арочных и оконных проемов, установке дополнительного оборудования, элементов и устройств не допускается закрывать существующие декоративные архитектурные и художественные элементы и детали фасадов, обеспечивающих при визуальном восприятии стиловое единство архитектурного облика здания, сооружения.

Запрещено использование при отделке фасадов (отдельных конструктивных элементов фасадов) сайдинга, профилированного металлического листа, асбестоцементных листов, самоклеящейся пленки, баннерной ткани. Запрещена окраска внешней поверхности стен, не соответствующая изначальным колористическим (цветовым) решениям фасада. Запрещена фрагментированная окраска фасада. Исключением являются фасады зданий, сооружений, расположенных на территориях промышленных предприятий.

8. При строительстве объектов капитального строительства использование профнастила, сайдинга, металлопрофиля, металлических листов и других подобных материалов для облицовки фасадов зданий, сооружений (за исключением производственных, складских объектов, объектов индивидуального жилищного строительства) не допускается (допускается облицовка отдельных элементов фасада).

Требования к внешнему виду зданий, сооружений являются обязательными для колористических решений внешних поверхностей объектов.

9. Требования к нежилым помещениям первого этажа (встроенных в здание, сооружение):

1) цвета и материалы, используемые для отделки нежилых помещений первого этажа (встроенных в здание, сооружение), должны соответствовать цветам и материалам фасада, чтобы не нарушать целостность восприятия архитектуры здания. Если на первом этаже расположено несколько общественных помещений, каждое со своим входом, их отделка должна быть идентичной по материалам и цветам либо выполняться в одной цветовой гамме с фасадом всего здания. Возможно использование более темного цвета, чем цвет основного тела фасада, но входящего с ним в общую гамму;

2) запрещена оклейка стен первых этажей пленкой и баннерами.

10. Требования к дверям в зданиях, сооружениях:

1) входные двери должны сочетаться по стилю с окнами и фасадом;

2) на первых этажах рекомендуется использовать светопрозрачные входные двери, возможна установка входных дверей с окнами;

3) рекомендуется выбирать длинные, расположенные вертикально дверные ручки - они более комфортны в использовании для разных по росту и возрасту людей.

11. Требования к окнам в зданиях, строениях, сооружениях:

1) оконные переплеты должны быть одинаковыми во всем здании, цвет и материал рам - идентичными, если архитектурой здания не предусмотрено иное. При замене оконных блоков необходимо сохранять членение и цвет рам такими, какими они были в изначальном проекте. При замене всех окон в здании их членение может отличаться от первоначального проекта, однако оно должно быть одинаковым у всех окон одного типа;

2) рекомендуется отдавать предпочтение натуральным (цвет дерева, цвет металла) и нейтральным (черный, серый, белый) цветам при выборе рам, при

этом они должны сочетаться с цветом и архитектурой здания;

3) балконные двери должны иметь остекление и сочетаться с оконными блоками здания по форме, цвету и материалу.

12. Требования к козырькам над входными зонами здания, сооружения:

1) если в изначальном проекте здания предусматривались козырьки над входными зонами, при последующей эксплуатации и ремонте необходимо сохранять существующий архитектурный облик, конструкции, формы, материалы и цвета козырьков;

2) если появляется необходимость в создании новых козырьков, их архитектурный облик, конструкции, формы, материалы и цвет должны быть идентичными существующим козырькам либо сочетаться с ними;

3) все козырьки в рамках одного здания выполняются в едином стиле. Козырьки не должны нарушать архитектурный образ здания, должны стилистически к нему подходить либо быть малозаметными;

4) при создании новых козырьков рекомендуется отдавать предпочтение простым формам и современному минималистскому дизайну (пример - козырек, состоящий из простого легкого каркаса и светопрозрачного покрытия из акрилового стекла);

5) навесы и козырьки требуется располагать на одной оси с входами в здание, непосредственно над ними;

6) рекомендуется устройство козырьков и навесов с габаритными размерами, закрывающими входную лестничную площадку;

7) допускается выступ козырьков и навесов за красную линию не более чем на 2 метра и только при условии, что козырьки и навесы располагаются не ниже 3,5 метра от уровня земли;

8) козырьки и навесы входных групп, выходящих на улично-дорожную сеть города, должны располагаться в пределах границ участка данного здания;

9) на скатных козырьках, имеющих большую поверхность, а также на плоских козырьках необходимо предусматривать водосточную систему.

13. Требования к входным лестницам общественных помещений, расположенным на первых этажах и выходящим на улично-дорожную сеть города:

1) должны располагаться в пределах границ участка данного здания;

2) лестницы, площадки, ограждения должны иметь габаритные размеры не менее нормируемых согласно СП 118.13330.2022 и СП 59.13330.2020, а также другим действующим строительным правилам;

3) для отделки выбираются нескользящие и долговечные материалы нейтральных оттенков, сочетающихся с цветом цоколя;

4) если у здания несколько входов, все лестницы у этих входов отделяются и окрашиваются идентично либо выполняются в едином стиле и гамме;

5) в зимнее время для предотвращения скольжения рекомендуется использовать резиновые коврики и противоскользкие полосы. Выбираются коврики и полосы, сочетающиеся по цвету с лестничным покрытием либо имеющие нейтральный оттенок (серый, черный, металл);

6) лестницы и площадки должны иметь габаритные размеры не менее нормируемых согласно СП 118.13330.2022 «СНиП 31-06-2009 Общественные здания и сооружения» (далее - СП 118.13330.2022) и СП 59.13330.2020 «СНиП 35-01-2001 Доступность зданий и сооружений для маломобильных групп населения» (далее - СП 59.13330.2020), а также другим действующим строительным правилам;

14. Требования к пандусам:

1) конструкция, уклон, расположение и все габаритные размеры пандусов должны соответствовать ГОСТам и СП 59.13330.2020;

2) применение аппарелей вместо пандусов не допускается;

3) если пандус располагается вблизи лестницы, их ограждения должны сочетаться друг с другом по стилю;

4) отделка торцов пандуса должна сочетаться с отделкой цоколя здания по материалу и цвету;

5) отделка покрытия пандуса должна сочетаться с отделкой лестниц и лестничной площадки по цвету. При этом пандус должен иметь противоскользкое покрытие.

15. Требования к ограждениям:

1) все элементы ограждений выполняются в едином стиле. Рекомендуется отдавать предпочтение простым формам и современному минималистскому дизайну;

2) если вблизи лестницы располагается пандус, ограждения обеих конструкций выполняются в едином стиле и цвете.

16. Требования к пристройкам к зданию, сооружению:

1) пристройки должны сочетаться по стилю, материалам, формам и цвету с архитектурой здания;

2) остекление пристроек делается таким же по форме, цвету и членению, как основное остекление здания. Рекомендуется предусматривать у пристроек большое витражное остекление для создания витрин;

3) несколько пристроек в рамках одного здания, сооружения должны быть идентичными по стилю или сочетаться между собой.

17. Требования к внешнему виду конструктивных элементов фасадов зданий, сооружений:

1) колористическое решение, рисунок, толщина переплетов и других элементов устройства и оборудования окон и витрин должны иметь одинаковый вид по всему фасаду здания, сооружения;

2) не допускается:

- использование непрозрачного, тонированного, зеркального, цветного

остекления, не соответствующего общему колористическому решению здания, сооружения;

- оформление витрин, окон путем окраски и/или покрытия декоративными пленками поверхности остекления площадью более 30% от общей площади остекления витрины;

- декорирование витрин, окон баннерами с нанесенными на них изображениями, информацией;

3) входные группы должны соответствовать общему архитектурному решению, определенному в отношении всего фасада здания (единые геометрические параметры входных групп, общее колористическое решение, однотипные применяемые материалы внешней отделки);

4) водосточные трубы и другие металлические элементы в пределах одного здания выполняются в едином стиле. Если материал водосточных труб не требует покраски, красить их не рекомендуется. В противном случае трубы окрашиваются в цвет стен, в черный либо темно-коричневый цвет;

5) в отношении водосточных труб не допускается:

- нарушение пластики фасадов при размещении труб на стенах здания, сооружения;
- высота свободного падения воды из выходного отверстия трубы более 200 мм.

18. Требования к размещению дополнительного оборудования на фасадах зданий, сооружений:

1) расположение дополнительного оборудования, размещаемого на фасадах, его габариты и внешний вид должны соответствовать системе горизонтальных и вертикальных осей, иметь комплексный характер (приложение 2 к настоящему Положению);

2) инженерное оборудование не должно перекрывать архитектурные элементы, окна и двери и должно располагаться от них на расстоянии не менее 200 мм;

3) допускается размещение наружных блоков кондиционеров в верхней части оконных и витринных проемов, в плоскости остекления с применением маскирующих устройств (решетки, жалюзи);

4) при размещении наружных блоков кондиционеров на главных фасадах зданий, сооружений необходимо применять защитные декоративные решетки, выполненные в основном цвете участка фасада, на котором они размещаются;

5) инженерные провода для кондиционеров должны скрыто прокладываться внутри здания;

6) технические и электрические провода необходимо прокладывать внутри стен, убирать с поверхности фасада либо прятать в специальные короба в цвет фасада. Допускается прокладка проводов и вентиляционных труб по фасаду, если они расположены упорядоченно, в небольшом количестве и окрашены в цвет фасада;

7) прокладка инженерного оборудования по фасаду должна осуществляться строго вертикально или горизонтально;

8) для установки инженерного и технического оборудования рекомендуется использовать скрытые элементы крепления;

9) в целях сохранения архитектурно-художественного облика зданий, сооружений города Искитима не допускается:

- размещение наружных блоков систем кондиционирования и вентиляции на главных фасадах, а также фасадах, просматриваемых с основных улиц зданий;

- размещение наружных блоков систем кондиционирования и вентиляции с нарушением существующих вертикальных и горизонтальных осей фасадов;

- размещение дополнительного оборудования на колоннах, фронтонах, карнизах, пилястрах, порталах, козырьках;

10) при монтаже на фасаде здания кондиционера собственник помещения должен обратиться в администрацию города Искитима за согласованием.

19. Оформление (отделка) подпорных стен выполняется в следующих вариантах:

- устройство габионов, заполненных камнем или гравием;

- облицовка с использованием следующих материалов: натуральный камень, облицовочный кирпич, специально обработанная древесина, стеновая плитка для наружных работ;

- оштукатуривание декоративными видами штукатурки с созданием рельефной поверхности;

- оштукатуривание и покраска.

Колористическое решение подпорных стен включает использование оттенков серого цвета, натуральных цветов материалов (дерево, кирпич, камень, бетон).

20. Требования к архитектурной подсветке зданий и сооружений:

1) в целях создания единого подхода при формировании архитектурного освещения, архитектурно-художественной подсветки зданий, сооружений, устанавливаются требования по архитектурно-художественному оформлению и внешнему облику архитектурной подсветки зданий и сооружений или их частей, в вечернее и ночное время;

2) архитектурная подсветка зданий, сооружений, должна выполняться в соответствии с архитектурным решением подсветки фасада таких объектов, разработанным и согласованным в порядке, предусмотренном разделом V настоящего Положения;

3) размещение архитектурного освещения, не соответствующего по своим характеристикам требованиям, установленным настоящим Положением и

Правилами благоустройства, запрещено.

21. Виды архитектурного освещения:

1) архитектурно-художественная подсветка – освещение фасадов зданий, сооружений, произведений монументального искусства для выявления их архитектурно-художественных особенностей и эстетической выразительности (рис. 1, 3, 10, 11, 12 приложения 3 к настоящему Положению);

2) ландшафтная подсветка – декоративное освещение зеленых насаждений, других элементов ландшафта и благоустройства в парках, скверах, пешеходных зонах с целью проявления их декоративно-художественных особенностей (рис. 13 приложения 3 к настоящему Положению);

3) декоративная подсветка - художественно-декоративное оформление светом элементов ландшафта, водоемов, фонтанов и малых архитектурных форм, а также участков территорий парков, скверов, набережных, площадей и общественных зданий различного назначения, которое может выполняться с использованием различных светильников, светодиодных гирлянд, сетей, гибкого шнура, лазерных проекторов (рис. 3, 14 приложения 3 к настоящему Положению);

4) проекционная подсветка - создание 3D-световых изображений на плоскости, поверхности при помощи уличного проектора (проекторов) (рис. 4 приложения 3 к настоящему Положению);

5) функциональное наружное освещение – освещение проезжей части магистралей, тоннелей, эстакад, мостов, улиц, площадей, автостоянок, функциональных зон аэропортов и территорий спортивных сооружений, а также пешеходных путей городских территорий с целью обеспечения безопасного движения автотранспорта и пешеходов;

6) праздничная иллюминация – декоративное освещение, оформление, предназначенное для украшения улиц, площадей, зданий, сооружений, нестационарных торговых объектов и элементов ландшафта без необходимости создания определенного уровня освещенности (рис. 10, 12, 14 приложения 3 к настоящему Положению);

7) светодинамическая подсветка – использование цвета, светового динамики, светопроекций и создание световых эффектов с помощью лазерных и прожекторных пучков света. Рекомендуются применение программируемых RGB светильников. Данный вид подсветки фасадов возможно программировать относительно времени года, погодных условий, в такт музыке (рис. 6, 12 приложения 3 к настоящему Положению);

8) акцентная подсветка – выделение светом (белым или цветным, постоянным или динамичным) отдельных объектов и деталей на менее освещенном фоне (рис. 5 приложения 3 к настоящему Положению);

9) заливающая подсветка – равномерное освещение поверхности объекта по всей площади или участка местности прожекторами заливающего света, удаленными на расчетное расстояние от объекта, без выделения отдельных его частей (рис. 1, 2, 11 приложения 3 к настоящему Положению);

10) контурная подсветка – выделение основных архитектурных деталей зданий, сооружений световыми линиями на фоне слабоосвещенных или светящихся фасадов. Выполняется с использованием гирлянд, шнуров или линейных светильников (рис. 7, 8, 10, 11, 12 приложения 3 к настоящему Положению);

11) световая живопись - проекционные многоцветные изображения статического или динамического характера на зданиях, сооружениях, элементах ландшафта, осуществляемые мощными прожекторами (рис. 8 приложения 3 к настоящему Положению);

12) светящийся фасад – выделение светопропускающего (остекленного) фасада с помощью осветительных приборов, установленных внутри здания и направленных на стекло (рис. 9 приложения 3 к настоящему Положению).

22. Основными целями формирования архитектурно-художественной подсветки зданий, сооружений являются:

1) освещение объектов и окружающей территории с целью обеспечения оптимальной ориентации человека в пространстве и его комфортное пребывание в вечернее и ночное время;

2) выявление акцента на наиболее важные функциональные объекты;

3) выявление светом наиболее характерных для населенного пункта архитектуры зданий, формирование значимых световых видов и панорам;

4) развитие цветных акцентов и композиций с целью внесения элементов празднички и динамичности в городскую среду;

5) гармонизация светотехнических параметров всех систем освещения: уличного освещения, архитектурно-художественного освещения фасадов, освещения инженерных сооружений, витрин, световой информации и рекламы, праздничной иллюминации.

23. Требования к световому оборудованию:

1) применяемое световое оборудование не должно наносить ущерб внешнему виду и техническому состоянию фасадов зданий, сооружений, нарушать прочностные характеристики несущих элементов объекта недвижимости, к которому оно присоединяется, затруднять или делать невозможным функционирование объектов инженерной инфраструктуры;

2) наружные элементы установок архитектурно-художественной подсветки не должны визуально выделяться на внешнем облике объекта подсветки;

3) размещение установок архитектурно-художественной подсветки должно соответствовать архитектурному облику застройки города Искитима;

4) световое оборудование для всех видов подсветки должно соответствовать уличным условиям эксплуатации, обеспечивать комфортное обслуживание, вандализационность, ударопрочность, электро- и

пожаробезопасность, предусматривать заземление всех световых приборов, быть энергоэффективным, компактным, ремонтпригодным;

5) включение и отключение установок архитектурно-художественной подсветки должно осуществляться в соответствии с графиком включения и отключения наружного освещения города Искитима Новосибирской области, установленным Правилами благоустройства.

24. Способы формирования единой световогой среды:

1) гармоничное сочетание видов архитектурно-художественной подсветки, использование светодинамических режимов для праздничного и событийного оформления города Искитима;

2) использование в территориях общего пользования и рекреационных зонах города Искитима в архитектурном освещении, архитектурно-художественной подсветке света белого цвета;

3) включение объектов архитектурной и композиционной значимости в световые пространства в качестве акцентов или доминант, формируемых средствами архитектурно-художественной подсветки и отдельными элементами световой рекламы и информации;

4) формирование значимых световых видов и панорам, наблюдаемых с определенных точек обзора;

5) формирование светового силуэта: архитектурно-художественной подсветкой неосвещенных и корректировкой ряда освещенных силуэтов объектов культурного наследия и современных зданий, сооружений;

6) применение комплексной архитектурно-художественной подсветки визуально связанных объектов (например, входящих в архитектурный ансамбль общественного пространства (площади, участка улицы), находящихся на противоположных сторонах перекрестка);

7) акцентирование верхних частей зданий приемами архитектурно-художественной подсветки и элементами световой рекламы;

8) акцентирование приемами архитектурно-художественной подсветки пешеходных и транспортных мостов;

9) применение систем встроенных светильников в покрытия, лестницы, парапеты и другие элементы благоустройства;

10) развитие цветных акцентов и композиций с целью внесения элементов красочности и динамичности в городскую среду путем:

- формирования цветных композиций, образуемых отдельными элементами световой рекламы и информации, оформленными витражами;

- использования цветной художественно-декоративной подсветки элементов рельефа, озеленения, водоемов, фонтанов, малых архитектурных форм, нестационарных торговых объектов;

- использования цветового спектра основного освещения в городе Искитиме Новосибирской области в диапазоне от янтарного до нейтрально-белого с возможным использованием многоцветных светодиодных светильников для наиболее активных светодинамических участков;

- направления основного света вверх, с целью концентрации внимания на освещаемых объектах и деталях.

25. Общие требования к выполнению подсветки и освещения в территориях общего пользования и рекреационных зонах:

1) при выполнении функционального освещения, архитектурно-художественной, декоративной, ландшафтной подсветки необходимо подчеркивать целостность пространства с выделением доминант, созданием фонового и главного планов, выявлять средствами функционального наружного освещения и знаками городской информации с внутренним подсветом функционально-планировочную структуру объекта;

2) допускается комбинирование функционального и архитектурно-художественного освещения, декоративной, ландшафтной подсветки, использование опор уличного освещения для подсветки фасадов, деревьев, иных объектов или применения специальных конструкций, одновременно решающих задачи освещения и подсветки (мультипроекторные системы, многофункциональные опоры освещения с элементами знаков городской информации);

3) ландшафтная, декоративная подсветка состоит в акцентирующей подсветке цветников, кроны деревьев, подсветке газонного покрытия, аллей, дорожек, фонтанов, малых архитектурных форм, с помощью светильников, встраиваемых в конструкцию уличной мебели, в элементы инфраструктуры и благоустройства (покрытия, лестницы, парапеты, перила, ограждающие элементы). При ландшафтной, декоративной подсветке допускается применение различных типов и приемов освещения, включая световое и светодинамическое, а также праздничную иллюминацию;

4) при выполнении подсветки объектов монументального искусства (памятники, монументальные скульптурные композиции, монументы) используется белый цвет различных оттенков (теплый, нейтральный, холодный);

5) для усиления выразительности локально, в том числе для подсветки прилегающих к памятникам территорий, допускается применение цветного освещения;

6) для архитектурного освещения магазинов, торговых центров, спортивных объектов, домов культуры допускается применение любых типов и приемов архитектурного освещения с учетом требований подпунктов 10-13 настоящего раздела;

7) при устройстве архитектурно-художественной подсветки многоквартирных домов осветительные приборы размещаются на глухих стенах, фризах, лестничных клетках, технических этажах, эксплуатируемой кровле, других нежилых частях, а также фасадах и входных группах в помещения торгового и иного общественного назначения, расположенные в нежилой части зданий,

сооружений;

8) для зданий, сооружений современной архитектуры, расположенных вне территории общего пользования, помимо базовых типов подсветки (заливающая, акцентная, контурная), в праздничном режиме допустима проекционная и светодинамическая подсветка;

9) праздничное световое оформление, устройство временных установок освещения - праздничной иллюминации общественных территорий, территорий общего пользования, в том числе рекреационных зон, а также общественных зданий и сооружений и территорий, прилегающих к данным объектам, должно осуществляться в соответствии с концепцией праздничного оформления территории Искитима Новосибирской области, разрабатываемой в соответствии с Правилами благоустройства;

10) при устройстве наружного освещения, проведении капитального ремонта наружного освещения территории общего пользования необходимо предусматривать прокладку сетей подземным способом;

11) для культовых зданий, сооружений необходимо применять заливающую подсветку с акцентным выделением верхних частей (куполов, шпилей, полумесяцев);

12) подсветка объектов культурного наследия (памятников истории и культуры) народов Российской Федерации (далее – объекты культурного наследия) должна осуществляться в соответствии с законодательством в области сохранения, использования, популяризации и государственной охраны объектов культурного наследия (памятников истории и культуры) народов Российской Федерации. Для объектов культурного наследия может применяться заливающая, акцентная или комбинированная подсветка;

На объектах культурного наследия и зданиях ранее 1953 года постройки должен применяться скрытый характер установки светильников и размещения электропроводки либо корпус светильников и электропроводки должен быть окрашен в цвет фасада.

13) в целях создания единой световой среды не допускается:

- использование средств функционального освещения с холодной световой температурой (более 3000 К) на территории общего пользования, сооружений;

- использование контурной, цветной подсветки, светодинамических эффектов (за исключением праздничного режима);

- превышение яркости освещенных фасадов зданий, не имеющих исторической или художественной ценности, по сравнению с яркостью фасадов зданий, расположенных в зоне охраны объектов культурного наследия;

- использование контурной, цветной и светодинамической подсветки на фасадах зданий, расположенных в зоне охраны объектов культурного наследия;

- использование световой рекламы и информации, подсветки витражей, ведущее к подавлению светом, цветом и рисунком архитектурных особенностей зданий и исключающее здания из зрительного восприятия световых композиций либо ведущее к освещению частей зданий, сооружений без учета архитектурного решения;

- ориентация выходных отверстий прожекторов, допускающая ослепление наблюдателей, водителей автотранспортных средств;

- изменение цветности ламп в процессе эксплуатации при использовании для архитектурно-художественной подсветки зданий, сооружений;

- резкое колебание освещенности и яркости, источниками которых являются светодиодные экраны в моменты демонстрации видео роликов со значительным (более 50% от общей площади изображения) содержанием белого фона.

26. Общие требования к выполнению подсветки объектов производственного, складского и коммунального назначения:

1) архитектурно-художественная подсветка высотных, композиционно значимых зданий, сооружений (производственных корпусов, дымовых труб, мостов, эстакад, путепроводов, опор ЛЭП и т.д.), предусматривается при условии их включения в световые виды и панорамы в качестве одного из элементов;

2) для подсветки инженерных и инженерно-транспортных сооружений возможно применение всех типов и приемов подсветки, отвечающих действующим нормам и правилам;

3) при выполнении архитектурно-художественной подсветки объектов промышленной застройки (трубы, электростанции, заводские территории) допускается применение как статической, так и светодинамической или проекционной подсветки с изменением яркости, цвета и тематики изображения, использование световой живописи, элементов световой информации, праздничной иллюминации.

#### IV. ТРЕБОВАНИЯ К ВНЕШНЕМУ ОБЛИКУ НЕСТАЦИОНАРНЫХ ТОРГОВЫХ ОБЪЕКТОВ

1. Размещение на территории города Искитима Новосибирской области нестационарных торговых объектов на земельных участках, находящихся в муниципальной собственности, и земельных участках, государственная собственность на которые не разграничена, регламентируется решением Совета депутатов города Искитима Новосибирской области от 23.12.2015 № 464 «Об утверждении Положения о нестационарных торговых объектах на территории города Искитима Новосибирской области» (далее – нестационарные объекты).

Требования, утвержденные настоящим Положением, применяются при размещении нестационарных объектов, расположенных вдоль основных магистралей города Искитима, на земельных участках, находящихся в муниципальной собственности, или землях и земельных участках, государственная собственность на которые не разграничена, и на земельных участках находящихся в частной собственности.

Порядок размещения нестационарных объектов на земельных участках, находящихся в частной собственности, устанавливается собственником земельного участка с учетом требований, определенных законодательством Российской Федерации и в соответствии с разрешенным использованием земельного участка.

Требования к внешнему облику нестационарных объектов не распространяются на отношения, связанные с проведением праздничных, общественно-политических, культурно-массовых, спортивно-зрелищных мероприятий, ярмарок, проводимых по решению администрации города Искитима Новосибирской области либо согласованных с ней в установленном порядке и имеющих краткосрочный характер (до 15 дней).

2. Общие требования к архитектурному решению нестационарных объектов:

1) колористическое решение нестационарных объектов должно выполняться с применением цветового решения, нейтрального по отношению к сложившейся застройке территории (цвета фасадов выбираются из цветовой палитры отделки фасадов объектов капитального строительства, расположенных по сложившейся линии застройки в границах квартала);

2) нестационарные объекты не должны иметь следов ржавчины, грязи, сколов краски, механических повреждений;

3) допускается покрытие не более 30% поверхностей остекления нестационарных объектов бесцветными светопропускающими ПВХ-пленками для декорирования стекла с различными структурами поверхности (матовое стекло, травленое стекло);

4) нестационарные объекты размещаются высотой не более 3,3 м от нижнего края нестационарного объекта (с учетом фриза);

5) при устройстве нестационарных объектов не допускается применение кирпича, газобетона, строительных блоков, монолитного и сборного бетона, фанеры (за исключением бахчевых развалов, елочных базаров);

6) кровля нестационарного объекта выполняется из листового гнutoго профиля. Допускается установка декоративного фриза, скрывающего конструктивные элементы кровли (крыши), высотой не более 0,5 м. Кровля нестационарного объекта (за исключением торговых галерей, торговых палаток) выполняется односкатной с уклоном к заднему или боковому фасаду с организованным скрытым водостоком и сливом воды, встроенными в фасад нестационарного объекта;

7) при устройстве нескольких входных групп на фасаде нестационарного объекта такие входные группы должны иметь одинаковую высоту;

8) при оснащении нестационарного объекта системами вентиляции и кондиционирования воздуха, дымоудаления допускается только скрытая установка таких систем без выступания их элементов за габариты фасадов нестационарного объекта. Места установки систем кондиционирования и вентиляции должны быть закрыты маскирующими устройствами (декоративными панелями, решетками, жалюзи), установленными заподлицо с поверхностью фасада и окрашенными в цвет поверхности фасада. При размещении на кровле нестационарного объекта наружных блоков кондиционеров, воздуховодов, иного технологического оборудования допускается выступание такого оборудования над кровлей нестационарного объекта не более чем на 0,5 м при условии размещения оборудования не ближе 1,0 м от края нестационарного объекта;

9) устройство внешних (выступающих из плоскости фасада нестационарного объекта) тамбуров входных групп не допускается;

10) для защиты от атмосферных осадков и солнечного света конструкция нестационарного объекта может предусматривать козырек с покрытием из прозрачного, полупрозрачного или тонированного травмобезопасного стекла (монолитного поликарбоната) на расстоянии не более 1,0 м от поверхности фасада, толщиной не менее 10 мм, или солнцезащитных маркиз. Козырек или маркиза крепится на выносных элементах и может располагаться на основном и (или) боковых фасадах;

11) для киосков, павильонов торговли, оказания услуг и общественного питания устанавливаются дополнительные требования, предусмотренные настоящим разделом Положения, учитывающие особенности их размещения;

12) архитектурное решение нестационарных объектов должно соответствовать типовому эскизному проекту, согласно приложению 4 к настоящему Положению;

13) размещение нестационарных объектов на инженерных коммуникациях без согласования с правообладателями инженерных коммуникаций не допускается;

14) при оснащении нестационарных объектов архитектурной подсветкой необходимо руководствоваться требованиями пунктов 20-25 раздела III настоящего Положения;

15) нестационарный объект при его размещении не должен создавать помех визуальному восприятию городских панорам, площадей и других общественных пространств, объектов, формирующих архитектурный облик города Искитима.

3. Требования к архитектурному решению киосков, павильонов торговли,

оказания услуг и общественного питания (далее - киоски, павильоны):

1) при наличии фриза на фасадах киосков, павильонов вывески организации (индивидуального предпринимателя) размещаются на фризе. Нижняя граница фриза должна располагаться на высоте не менее 2,4 м от нижнего края нестационарного объекта;

2) при остеклении киосков, павильонов следует применять безосколочные, ударостойкие материалы, безопасные упрочняющие многослойные пленочные покрытия либо поликарбонатные стекла в алюминиевом или пластиковом переплете, для остекления киосков, павильонов должен использоваться ПВХ-профиль или алюминиевые оконные конструкции с заполнением стеклопакетами;

3) размер окна для обслуживания посетителей, находящихся вне нестационарного объекта, должен иметь не менее 600 мм в ширину и 500 мм в высоту. Открывание окна необходимо предусматривать вверх по вертикальным направляющим либо внутрь. Нижняя точка окна обслуживания должна находиться на отметке не ниже 1,0 м и не выше 1,3 м от нижнего края нестационарного объекта;

4) площадь остекления фасадов устанавливается:  
- для фасадов, обращенных к проезжей части улицы, если расстояние до проезжей части менее 30 м - не менее 60%;  
- для фасадов длиной свыше 3 м, обращенных к тротуарам, переходам - не менее 20%;

5) остекленные поверхности могут предусматривать установку ставней в виде сдвижных панелей, защитных рольставней систем (рольставней) с механическим или электроприводом. Короб рольставней должен размещаться в одной плоскости (заподлицо) с фасадом, направляющие должны быть закрыты декоративными накладками. Защитные элементы должны быть окрашены в цвет темно-серый (RAL 7016). Размещение защитных решеток снаружи или внутри киоска, павильона не допускается;

6) площадка крыльца входной группы должна иметь длину не менее 1,35 м и ширину не менее 1,2 м, быть покрыта материалом, не допускающим скольжения при намокании и отрицательных температурах воздуха, иметь поперечный уклон в пределах 1 - 2%;

7) не допускается установка глухих дверных полотен на входах в торговый зал павильона, кроме служебных входов. Площадь остекления дверных полотен должна быть не менее 30%.

4. Требования к архитектурному решению группы нестационарных объектов:

1) декоративные элементы, козырьки, рамы остекления, дверные блоки и другие элементы фасадов нестационарных объектов, входящих в группу нестационарных объектов, должны быть изготовлены из внешне идентичных материалов;

2) высота нестационарных объектов, входящих в группу, в том числе высота фризов, должна быть одинаковой;

3) обращенные к улицам, тротуарам, переходам фасады нестационарных объектов, входящих в группу нестационарных торговых объектов, должны располагаться на одной линии.

5. Требования к архитектурному решению торговых галерей:  
1) киоски или павильоны, входящие в состав торговой галереи, должны соответствовать требованиям, предусмотренным настоящим разделом Положения, симметрично располагаться напротив друг друга с обеспечением беспрепятственного сквозного прохода для покупателей. Не допускается устройство в проходе крылец, навесов, козырьков, торгового оборудования;

2) торговая галерея перекрывается светопрозрачной кровлей, не несущей теплоизоляционной функции;

та на бумажном носителе.

3. Эскизный проект выполняется Заявителем самостоятельно либо с привлечением лиц, обладающих необходимой профессиональной подготовкой в области проектирования, архитектуры и дизайна, или специализированных организаций, включает в себя текстовые и графические материалы.

4. Эскизный проект должен содержать:

1) пояснительную записку с обоснованием архитектурно-градостроительных, инженерно-технических, конструктивных, экономических, технологических и иных проектных решений, а также основные технико-экономические показатели;

2) схему разверток фасадов с экспликацией элементов фасада.

3) архитектурно-художественное решение внешнего вида Объекта (3D-визуализация внешнего вида Объекта с привязкой к местности), (не менее 3 проекций), схему фасадов с обозначением фасадных конструкций и указанием отделочных материалов и цветов по колеровочной палитре (колористические решения фасадов);

4) места предполагаемого размещения информационных и рекламных конструкций;

5) перспективные изображения проектируемого Объекта, встроенные в фотографию реального состояния окружающей застройки;

6) схему планировочной организации земельного участка для размещения нестационарного объекта с отображением элементов по благоустройству территории, включая прилегающую территорию (М 1:500).

5. Заявитель вправе по своей инициативе представить несколько вариантов Эскизных проектов, а также иные документы, которые он считает необходимыми.

Графические материалы в составе проекта выполняются в полноцветном виде.

6. Отдел архитектуры и строительства администрации города Искитима Новосибирской области (далее – отдел архитектуры и строительства) рассматривает заявление о согласовании Эскизного проекта и приложенные к нему документы в течение 20 рабочих дней со дня подачи заявления и документов и принимает одно из следующих решений:

1) о согласовании Эскизного проекта;

2) об отказе в согласовании Эскизного проекта.

Согласование Эскизного проекта осуществляется путем проставления печати отдела архитектуры и строительства и подписи начальника отдела архитектуры и строительства на Эскизном проекте и подготовки информационного письма администрации города Искитима Новосибирской области о согласовании.

Один экземпляр согласованного Эскизного проекта хранится в отделе архитектуры и строительства.

7. Решение об отказе в согласовании Эскизного проекта принимается при наличии одного из следующих оснований:

1) непредставление документов, предусмотренных пунктом 2 настоящего раздела;

2) несоответствие Эскизного проекта требованиям, предусмотренным пунктами 3 и 4 настоящего раздела;

3) несоответствие архитектурно-художественного оформления зданий, сооружений, нестационарных объектов требованиям настоящего Положения.

Решение об отказе осуществляется путем подготовки информационного письма администрации города Искитима Новосибирской области об отказе в согласовании.

## В. ПОРЯДОК ОФОРМЛЕНИЯ ДОКУМЕНТОВ

1. Объектом согласования архитектурно-художественного оформления (далее – Объект) является:

- архитектурно-художественный облик зданий и сооружений, их внешний вид;

- внешний облик нестационарных объектов.

2. Для согласования архитектурно-художественного оформления Объекта, лицо, указанное в пункте 2 раздела I настоящего Положения (далее – Заявитель), обращается в администрацию города Искитима Новосибирской области с заявлением по форме согласно приложению 5 настоящего Положения, с приложением следующих документов:

1) копии документа, подтверждающего право пользования земельным участком, зданием, сооружением, временным объектом, в случае отсутствия данного документа в государственных органах, органах местного самоуправления и подведомственных государственным органам и органам местного самоуправления организациях, в распоряжении которых могут находиться указанные документы (за исключением согласования архитектурно-художественного оформления нестационарного торгового объекта, впервые планируемому к размещению);

2) эскизный проект на электронном носителе в любых из следующих форматов - PDF, DOC, DOCX, JPG и на бумажных носителях в виде альбома формата А4, выполненные в цветном исполнении в 2 экземплярах (далее - Эскизный проект). Состав и содержание Эскизного проекта на электронном носителе должны полностью соответствовать содержанию Эскизного проек-

## *Приложение 1 к Положению об архитектурно-художественном оформлении города Искитима Новосибирской области*

### **Перечень основных магистралей города Искитима Новосибирской области**

1. Улица Пушкина (от № 20 до № 106А);
2. Улица Советская (от ул. Чайкиной до ул. Линейная);
3. Улица Юбилейная;
4. Улица Комсомольская;
5. Улица Коротеева (от № 1А до ул. Советской);
6. Проспект Юбилейный.

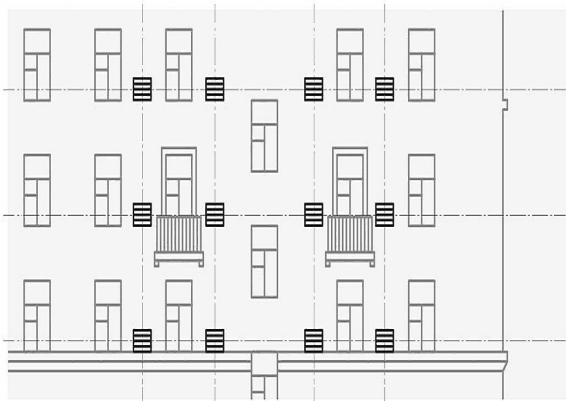
## *Приложение 2 к Положению об архитектурно-художественном оформлении города Искитима Новосибирской области*

Наружные блоки кондиционирования должны размещаться с использованием маскирующих ограждений (решеток, жалюзи), в единой системе размещения.

→  
Пример правильного размещения кондиционеров



→  
Пример правильного размещения кондиционера



**Приложение 3  
к Положению  
об архитектурно-художественном  
оформлении города Искитима  
Новосибирской области**

**ГРАФИЧЕСКОЕ ПРИЛОЖЕНИЕ**

**к положению об архитектурно-художественном оформлении города Искитима**

**Виды архитектурного освещения**

**Заливающая подсветка, архитектурно-художественная подсветка**



Культовые здания

Заливающая подсветка

Архитектурно-художественная подсветка

Рисунок 1

**Заливающая подсветка**

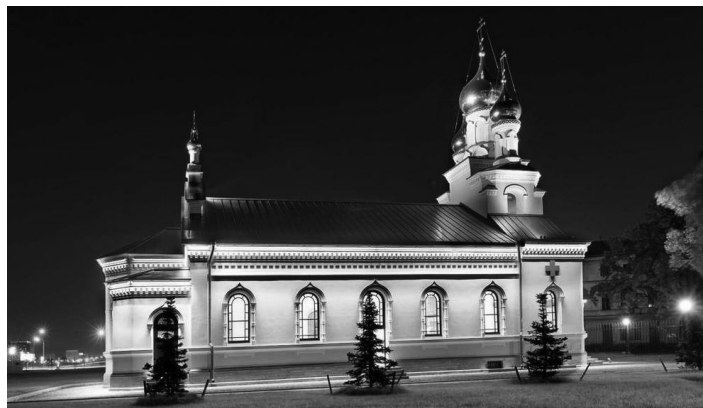
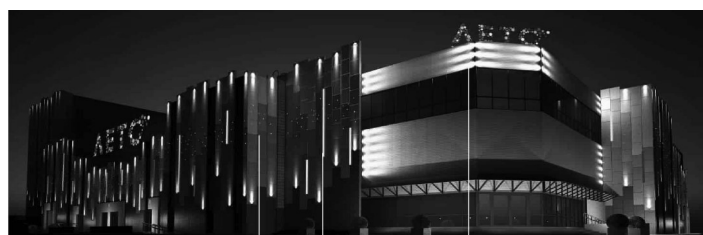


Рисунок 2

**Декоративная подсветка, архитектурно-художественная подсветка**



Торгово-развлекательный центр

Декоративная подсветка

Архитектурно-художественная подсветка

Рисунок 3

**Проекционная подсветка, световая живопись**



Административные здания, клубы, дворцы культуры

Рисунок 4

**Акцентная подсветка**



Рисунок 5



Светодинамическая подсветка



Рисунок 6

Светящийся фасад



Рисунок 9

Контурная подсветка



Рисунок 7

Контурная подсветка, праздничная иллюминация, архитектурно-художественная подсветка



Административное здание

Контурная подсветка

Праздничная иллюминация

Архитектурно-художественная подсветка

Рисунок 10

Заливающая подсветка, контурная подсветка, архитектурно-художественная подсветка



Административное здание

Архитектурно-художественная подсветка

Контурная подсветка

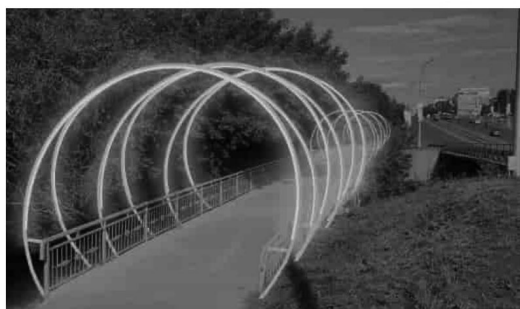
Заливающая подсветка

Контурная подсветка

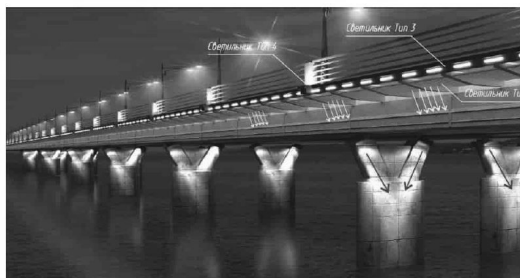


Рисунок 8

Рисунок 11



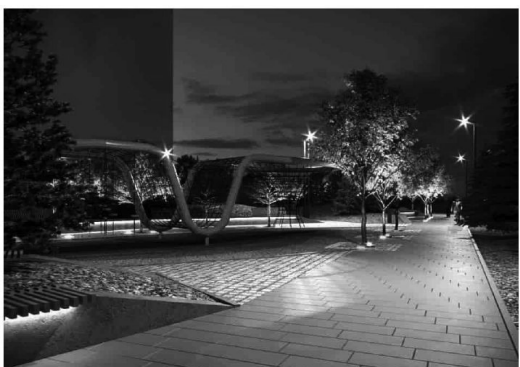
Контурная подсветка



Архитектурно-художественная подсветка, светодинамическая подсветка



Праздничная иллюминация



Ландшафтная подсветка



Рисунок 13

Праздничная иллюминация, декоративная подсветка

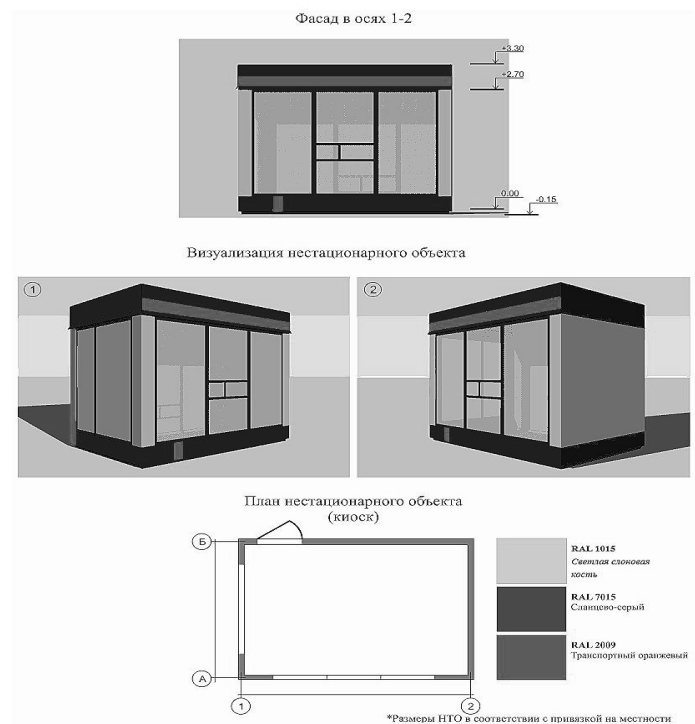


Рисунок 14

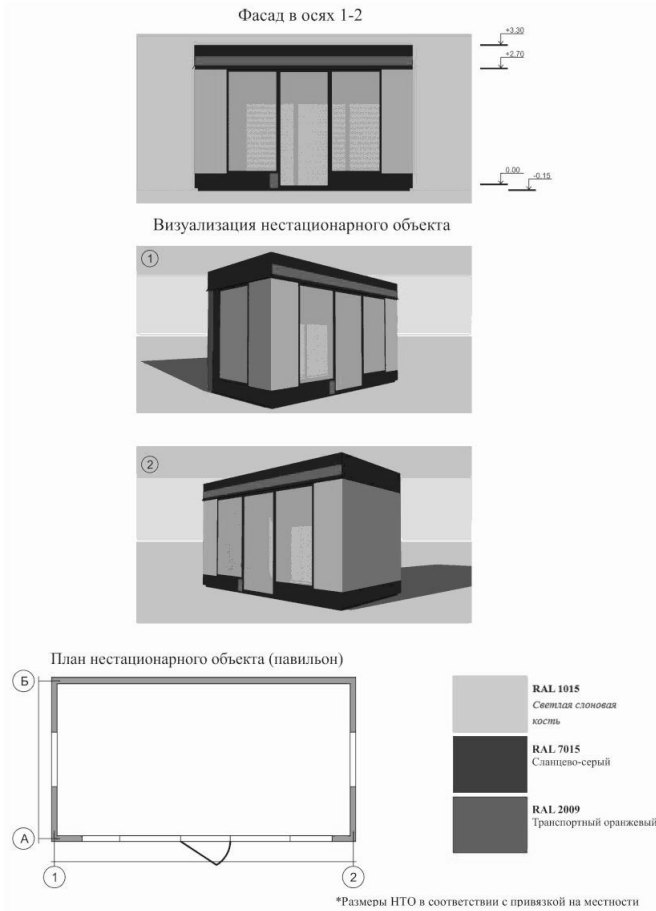
**Приложение 4  
к Положению  
об архитектурно-художественном  
оформлении города Искитима  
Новосибирской области**

**Архитектурные решения типовых эскизных проектов нестационарных объектов**

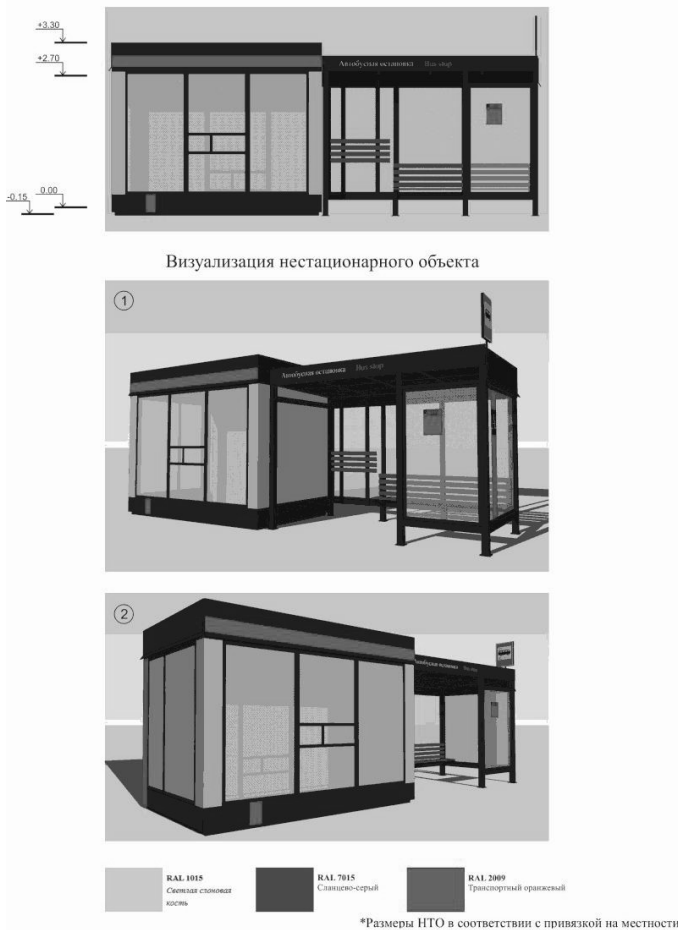
**Проект нестационарного объекта  
(киоск, магазин модульного типа)**



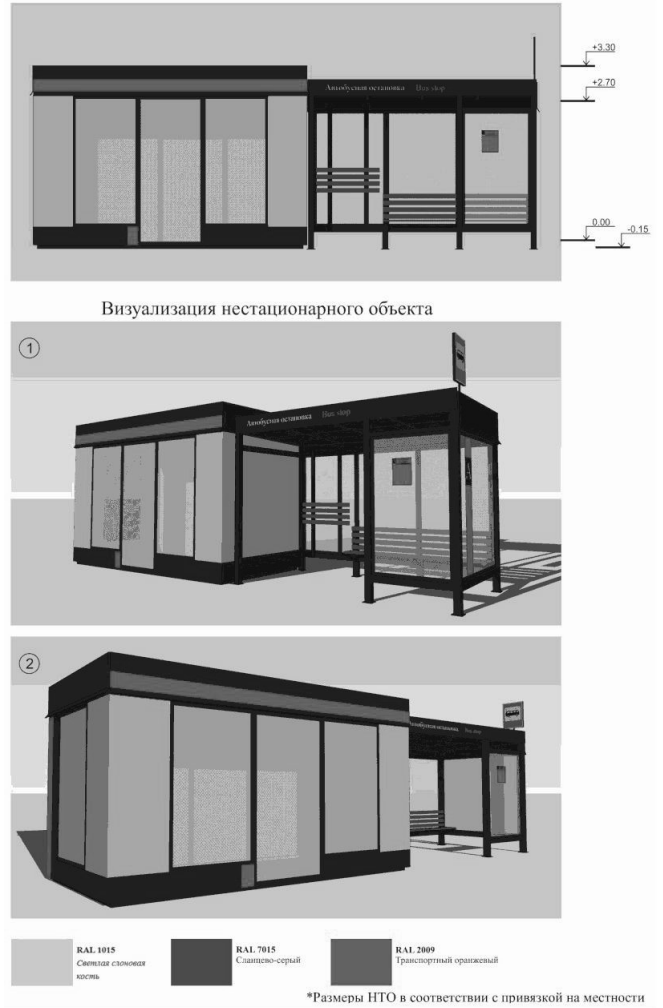
**Проект нестационарного объекта торговли и услуг (павильон)**



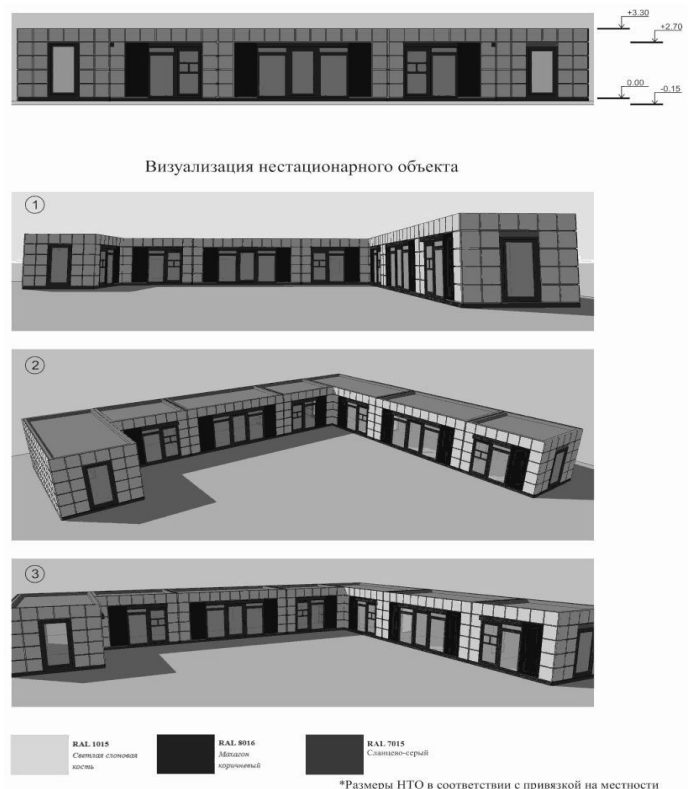
**Проект нестационарного объекта (киоск, совмещенный с остановкой общественного транспорта)**



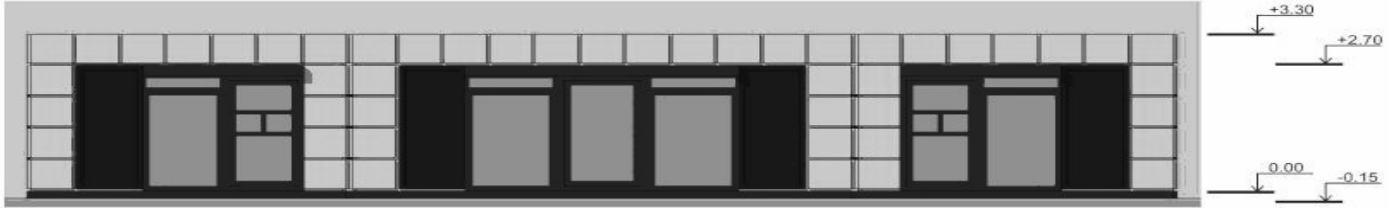
**Проект нестационарного объекта (павильон, совмещенный с остановкой общественного транспорта)**



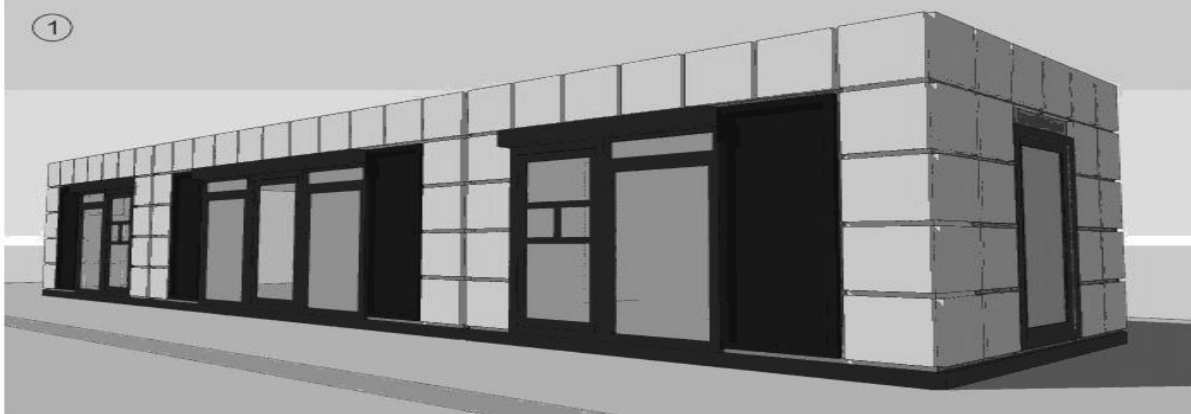
**Проект нестационарного объекта (торгово-выставочные площадки)**



Проект нестационарного объекта (торговая галерея)  
Приложение 5



Визуализация нестационарного объекта



\*Размеры НТО в соответствии с привязкой на местности

**Приложение 5  
к Положению  
об архитектурно-художественном  
оформлении города Искитима  
Новосибирской области**

**ОБРАЗЕЦ**

В администрацию города Искитима

\_\_\_\_\_  
(Ф.И.О. (последнее - при наличии),  
адрес, номер контактного телефона,  
адрес электронной почты (при  
наличии) - для физических лиц,

\_\_\_\_\_  
полное наименование организации - для  
юридических лиц,

\_\_\_\_\_  
почтовый адрес, индекс, номер  
контактного телефона, адрес  
электронной почты (при наличии)

**ЗАЯВЛЕНИЕ**

о согласовании эскиза архитектурно-художественного оформления

от \_\_\_\_\_ №

Прошу согласовать Эскизный проект:

\_\_\_\_\_  
(вид Объекта: здание, сооружение, нестационарный торговый объект)  
расположенного по адресу: Новосибирская обл., г. Искитим,

\_\_\_\_\_  
Номер и дата выдачи документа, подтверждающего пра-  
во использования земельного участка (для существующего НТО)

К заявлению прилагаю следующие документы:

1) копия документа, подтверждающего право пользования земельным  
участком, Объектом, в случае отсутствия данного документа в государствен-  
ных органах, органах местного самоуправления и подведомственных госу-  
дарственным органам и органам местного самоуправления организациях, в  
распоряжении которых могут находиться указанные документы (за исклю-  
чением НТО);

2) эскизный проект.

\_\_\_\_\_  
(должность руководителя (подпись) (ини-  
циалы, фамилия)  
организации для юридического лица)



**МИНИСТЕРСТВО  
СТРОИТЕЛЬСТВА  
НОВОСИБИРСКОЙ ОБЛАСТИ**

**ПРИКАЗ**

01.11.2024

№ 186-НПА

г. Новосибирск

**Об утверждении проекта планировки территории  
для реконструкции объекта: «Реконструкция подъездных железнодорожных  
путей завода» в границах города Искитим Новосибирской области и  
Искитимского района Новосибирской области**

В соответствии со статьями 42, 43, 45 Градостроительного кодекса Российской Федерации, статьей 5 Закона Новосибирской области от 27.04.2010 № 481-ОЗ «О регулировании градостроительной деятельности в Новосибирской области» **п р и к а з ы в а ю:**

1. Утвердить прилагаемый проект планировки территории для реконструкции объекта: «Реконструкция подъездных железнодорожных путей завода» в границах города Искитим Новосибирской области и Искитимского района Новосибирской области (далее – документация по планировке территории).

2. Управлению архитектуры и градостроительства министерства строительства Новосибирской области (Савонина Е.Г.) направить утвержденную документацию по планировке территории главам города Искитим Новосибирской области, Чернореченского сельсовета Искитимского района Новосибирской области в течение семи дней со дня утверждения документации по планировке территории для официального опубликования и размещения на официальном сайте муниципальных образований.

3. Контроль за исполнением настоящего приказа возложить на заместителя министра – главного архитектора Новосибирской области министерства строительства Новосибирской области Фаткина И.Ю.

Министр

Д.Н. Богомолов

**УТВЕРЖДЕНЫ**  
приказом министерства  
строительства Новосибирской  
области  
от 01.11.2024 № 186-НПА

**Проект планировки территории для реконструкции объекта:  
«Реконструкция подъездных железнодорожных путей завода» в границах  
города Искитим Новосибирской области и Искитимского района  
Новосибирской области**

I. Проект планировки территории. Графическая часть.

Чертеж границ зон планируемого размещения линейных объектов. Чертеж границ зон планируемого размещения линейных объектов, подлежащих реконструкции в связи с изменением их местоположения.

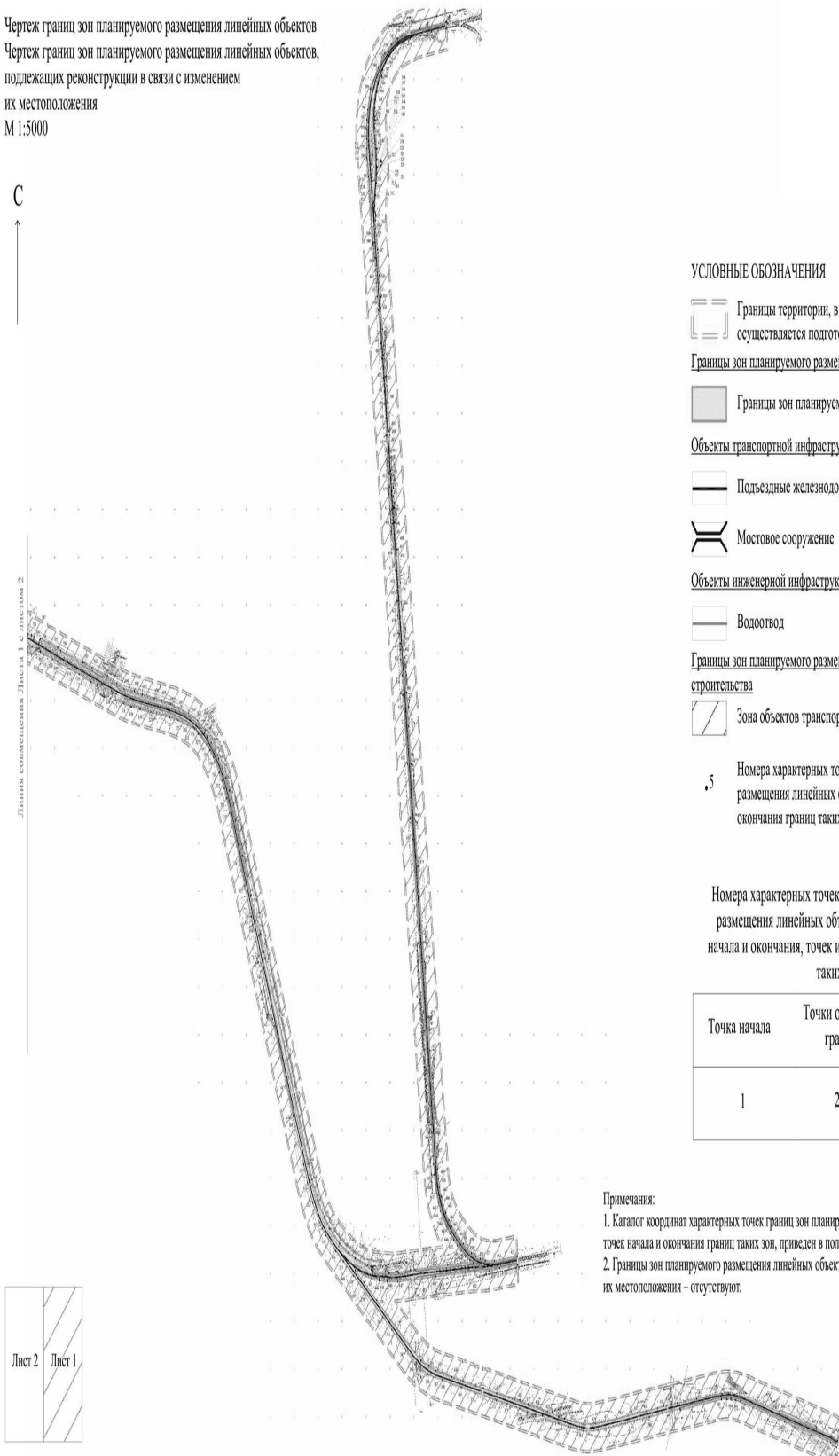
II. Положение о размещении линейных объектов.

I. Проект планировки территории. Графическая часть.






Чертеж границ зон планируемого размещения линейных объектов  
 Чертеж границ зон планируемого размещения линейных объектов,  
 подлежащих реконструкции в связи с изменением  
 их местоположения  
 М 1:5000

С  
 ↑

Линия совмещения Листа 1 с листом 2



УСЛОВНЫЕ ОБОЗНАЧЕНИЯ

-  Границы территории, в отношении которой осуществляется подготовка проекта планировки
-  Границы зон планируемого размещения линейных объектов
-  Границы зон планируемого размещения линейного объекта
- Объекты транспортной инфраструктуры**
  -  Подземные железнодорожные пути необщего пользования
  -  Мостовое сооружение
- Объекты инженерной инфраструктуры**
  -  Водоотвод
- Границы зон планируемого размещения объектов капитального строительства**
  -  Зона объектов транспортной инфраструктуры
- ,5 Номера характерных точек границ зон планируемого размещения линейных объектов, в том числе точек начала и окончания границ таких зон

Номера характерных точек границ зон планируемого размещения линейных объектов, в том числе точек начала и окончания, точек изменения описания границ таких зон

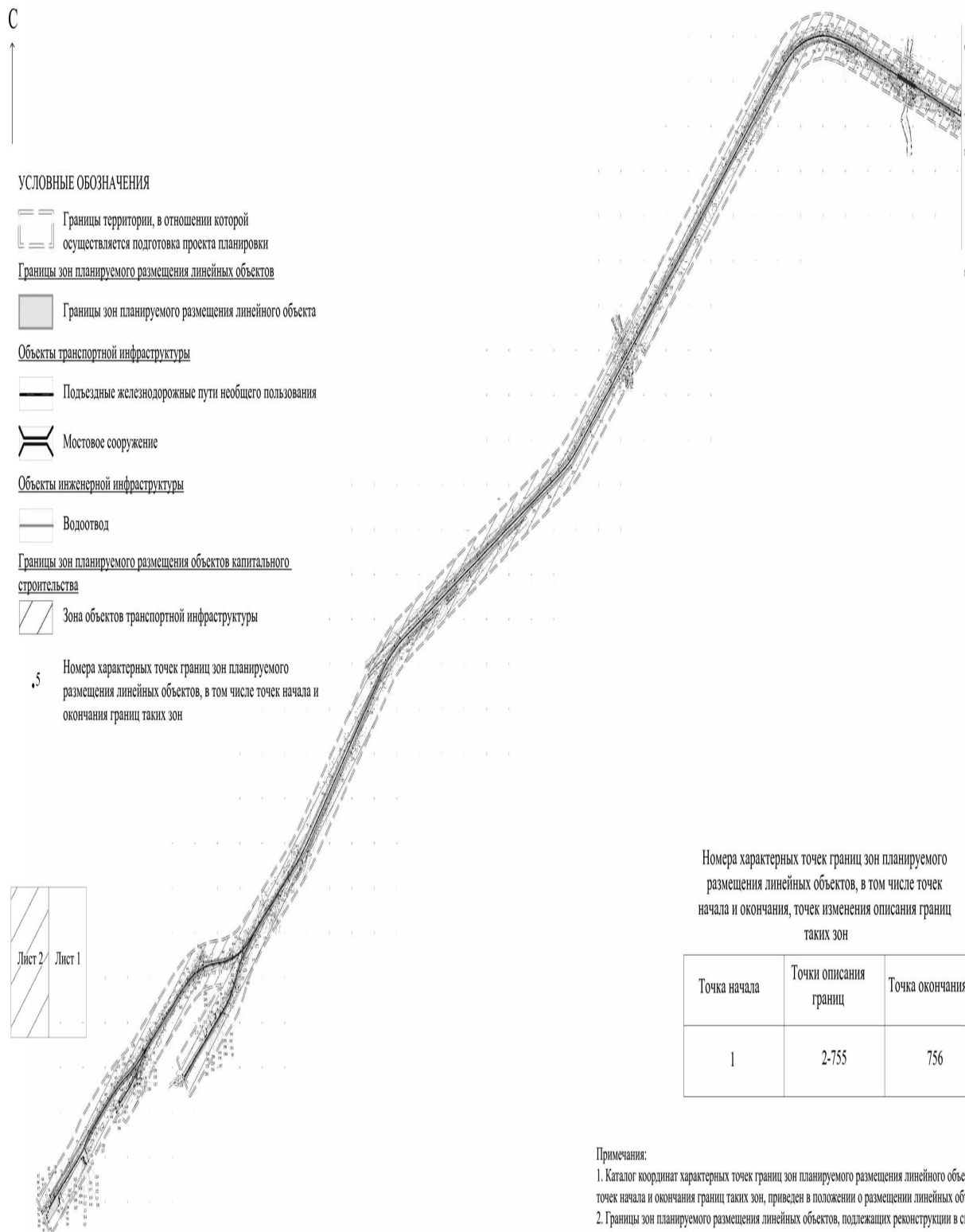
Точка начала	Точки описания границ	Точка окончания
1	2-755	756

Примечания:

1. Каталог координат характерных точек границ зон планируемого размещения линейного объекта, в том числе точек начала и окончания границ таких зон, приведен в положении о размещении линейных объектов;
2. Границы зон планируемого размещения линейных объектов, подлежащих реконструкции в связи с изменением их местоположения – отсутствуют.



Чертеж границ зон планируемого размещения линейных объектов  
 Чертеж границ зон планируемого размещения линейных объектов,  
 подлежащих реконструкции в связи с изменением  
 их местоположения  
 М 1:5000





## II. Положение о размещении линейных объектов

**Наименование, основные характеристики (категория, протяженность, проектная мощность, пропускная способность, грузонапряженность, интенсивность движения) и назначение планируемых для размещения линейных объектов, а также линейных объектов, подлежащих реконструкции в связи с изменением их местоположения**

Проект планировки территории, предназначенный для реконструкции железнодорожных путей необщего пользования завода АО «НЗИВ» в границах города Искитим Новосибирской области и Искитимского района Новосибирской области. Реконструируемые пути располагаются полностью на территории предприятия АО «НЗИВ» на земельных участках с кадастровыми номерами 54:33:070202:173, 54:07:047402:3577, 54:07:047402:1057 и 54:07:047402:3042. Проект разработан на основании технического задания управления архитектуры и градостроительства министерства строительства Новосибирской области от 26 апреля 2024 года.

Таблица № 1

### Основные технические характеристики линейных объектов

№ п/п	Наименование показателей	Параметры
1	Протяженность, км	14,373
2	Техническая категория дороги	III-п
3	Грузооборот по погрузке	0,1 млн.тонн/год
4	Пропускная способность	5 вагонов/сутки
5	Скорость движения	15 км/час
<b>Железнодорожный мост</b>		
6	Протяженность, м	75,92
7	Число путей	1
8	Тип мостового полотна	Безбалластное мостовое полотно
9	Расчётные нагрузки	C14
<b>Водоотвод</b>		
10	Протяженность линии, км	15,0
11	Тип	Металлические лотки из полутрубы
12	Диаметр	299x7,5 мм

**Перечень субъектов Российской Федерации, перечень муниципальных районов, муниципальных округов, городских округов в составе субъектов Российской Федерации, перечень поселений, населенных пунктов, внутригородских территорий городов федерального значения, на территориях которых устанавливаются зоны планируемого размещения линейных объектов**

Территория подготовки проекта планировки территории расположена в границах города Искитим Новосибирской области и Искитимского района Новосибирской области.

В границах территории подготовки проекта планировки территории устанавливается зона планируемого размещения линейных объектов – зона размещения железнодорожных путей.

Границы территории подготовки проекта планировки территории установлены по внешним границам максимально удаленных от планируемого маршрута прохождения линейных объектов зон с особыми условиями использования территорий, которые подлежат установлению в связи с размещением этих линейных объектов, в соответствии с постановлением Правительства Российской Федерации от 12.05.2017 № 564 «Об утверждении Положения о составе и содержании проектов планировки территории, предусматривающих размещение одного или нескольких линейных объектов».

В границах проектирования находится санитарно-защитная зона АО «НЗИВ». Санитарно-эпидемиологическое заключение от 10.04.2015 № 54.НС.04.000.Т.000432.04.15 выдано Управлением Федеральной службы по надзору в сфере защиты прав потребителей и благополучия человека по Новосибирской области.

Проектной документацией предусмотрен капитальный ремонт существующих железнодорожных путей, с переустройством действующих технологических проездов и подходов, поэтому границы действующей санитарно-защитной зоны предприятия не изменятся.

**Перечень координат характерных точек границ зон планируемого размещения линейных объектов**

Перечень координат характерных точек зон планируемого размещения линейных объектов приведен в соответствии с системой координат, используемой для ведения Единого государственного реестра недвижимости – местной системы координат Новосибирской области, действующей на территории Новосибирской области на основании постановления Правительства Новосибирской области от 28.12.2011 № 608-п «О введении в действие местной системы координат Новосибирской области», и представлен в таблицах ниже.

Таблица № 2

## Перечень координат характерных точек границ зон планируемого размещения линейного объекта

Номер точки	Координаты	
1	436410.30	4217623.96
2	436381.60	4217593.04
3	436355.80	4217566.44
4	436329.33	4217522.30
5	436309.75	4217486.79
6	436314.57	4217483.76
7	436252.70	4217366.72
8	436227.97	4217317.47
9	436168.36	4217204.25
10	436144.57	4217157.45
11	436138.94	4217159.98
12	436109.63	4217101.10
13	436086.53	4217057.51
14	436070.68	4217020.61
15	436045.38	4216979.06
16	436017.30	4216926.53
17	436001.64	4216898.26
18	435980.97	4216854.15
19	435956.98	4216815.44
20	435959.73	4216812.75
21	435939.99	4216788.55
22	435908.73	4216749.35

23	435871.94	4216716.69
24	435849.00	4216695.89
25	435771.12	4216627.59
26	435726.96	4216588.14
27	435722.96	4216581.12
28	435706.59	4216566.35
29	435648.30	4216513.49
30	435609.30	4216478.34
31	435537.99	4216415.03
32	435478.64	4216359.37
33	435471.53	4216353.38
34	435448.64	4216332.61
35	435435.31	4216316.13
36	435431.63	4216314.45
37	435360.48	4216229.57
38	435323.29	4216184.18
39	435286.64	4216139.35
40	435268.60	4216114.10
41	435265.93	4216115.48
42	435259.17	4216102.10
43	435251.27	4216084.13
44	435246.32	4216070.09
45	435250.71	4216068.70

46	435242.93	4216033.06
47	435238.29	4215973.72
48	435235.46	4215936.79
49	435228.86	4215937.39
50	435227.35	4215932.68
51	435220.39	4215914.81
52	435209.95	4215898.23
53	435195.91	4215873.15
54	435193.52	4215867.74
55	435197.90	4215864.43
56	435181.94	4215842.50
57	435161.91	4215820.60
58	435127.91	4215781.72
59	435121.44	4215772.56
60	435108.35	4215755.33
61	435088.79	4215729.82
62	435062.23	4215700.92
63	435038.79	4215672.40
64	435042.30	4215668.40
65	435038.92	4215664.95
66	435006.76	4215625.31
67	434966.78	4215555.89
68	434954.72	4215540.11
69	434931.32	4215512.32
70	434915.49	4215492.66
71	434900.25	4215473.70

72	434858.17	4215425.79
73	434827.54	4215388.06
74	434787.49	4215340.20
75	434760.21	4215306.49
76	434714.69	4215253.07
77	434710.58	4215256.22
78	434678.43	4215216.10
79	434673.29	4215219.96
80	434686.94	4215236.73
81	434714.24	4215269.88
82	434710.38	4215273.23
83	434696.68	4215257.58
84	434689.35	4215250.06
85	434686.13	4215252.99
86	434678.51	4215244.90
87	434677.26	4215245.84
88	434670.55	4215237.35
89	434669.50	4215238.20
90	434665.25	4215240.65
91	434664.44	4215239.57
92	434654.10	4215247.31
93	434691.83	4215291.93
94	434696.83	4215297.53
95	434699.85	4215295.57
96	434702.81	4215294.69
97	434705.59	4215294.79

98	434707.01	4215296.98
99	434708.39	4215292.42
100	434711.01	4215293.63
101	434718.64	4215301.49
102	434719.34	4215300.95
103	434796.56	4215393.39
104	434795.38	4215394.25
105	434798.47	4215400.21
106	434798.59	4215400.55
107	434798.68	4215400.90
108	434798.73	4215401.26
109	434798.76	4215401.62
110	434798.75	4215401.99
111	434798.71	4215402.35
112	434798.64	4215402.71
113	434798.54	4215403.06
114	434798.41	4215403.40
115	434798.25	4215403.72
116	434798.07	4215404.03
117	434797.85	4215404.33
118	434796.47	4215405.36
119	434792.40	4215403.05
120	434791.30	4215406.11
121	434788.07	4215409.46
122	434786.72	4215411.86
123	434785.16	4215413.45

124	434784.71	4215416.28
125	434790.84	4215426.07
126	434808.15	4215417.61
127	434813.55	4215413.59
128	434816.72	4215410.38
129	434838.34	4215428.02
130	434852.67	4215441.86
131	434865.66	4215457.09
132	434941.75	4215549.19
133	434953.03	4215565.01
134	434963.71	4215582.27
135	434972.85	4215598.91
136	434983.35	4215617.19
137	434994.88	4215636.15
138	434978.20	4215622.75
139	434964.55	4215608.23
140	434925.52	4215560.81
141	434922.58	4215563.32
142	434920.13	4215560.76
143	434916.11	4215564.14
144	434907.81	4215548.60
145	434899.41	4215549.53
146	434898.64	4215551.47
147	434901.84	4215552.67
148	434914.80	4215576.54
149	434915.57	4215575.97

150	434957.85	4215627.05
151	434956.94	4215627.85
152	434959.97	4215631.21
153	434964.29	4215642.68
154	434963.38	4215653.05
155	434962.69	4215654.70
156	434974.71	4215663.74
157	434973.75	4215641.56
158	434976.73	4215640.87
159	434979.31	4215637.74
160	434983.25	4215641.14
161	435003.49	4215658.40
162	435024.42	4215674.70
163	435022.66	4215679.73
164	435042.89	4215696.71
165	435153.98	4215833.35
166	435167.95	4215849.50
167	435183.14	4215874.60
168	435194.12	4215893.19
169	435204.97	4215913.82
170	435211.75	4215911.92
171	435219.51	4215936.98
172	435227.91	4215980.38
173	435229.98	4216012.21
174	435232.55	4216033.62
175	435240.54	4216067.64

176	435249.62	4216091.50
177	435258.02	4216112.50
178	435254.49	4216113.72
179	435247.25	4216107.94
180	435232.93	4216098.20
181	435214.99	4216086.78
182	435187.92	4216072.40
183	435169.57	4216062.41
184	435146.65	4216044.60
185	435129.66	4216026.16
186	435121.46	4216015.12
187	435117.79	4216010.92
188	435129.06	4216001.42
189	435118.96	4215989.98
190	435118.56	4215990.41
191	435118.12	4215990.81
192	435117.65	4215991.17
193	435117.15	4215991.49
194	435116.63	4215991.76
195	435116.08	4215991.98
196	435115.52	4215992.16
197	435114.94	4215992.28
198	435114.35	4215992.36
199	435113.76	4215992.38
200	435113.17	4215992.35
201	435112.59	4215992.27

202	435112.01	4215992.14
203	435111.45	4215991.96
204	435110.90	4215991.73
205	435110.38	4215991.45
206	435109.88	4215991.13
207	435109.42	4215990.77
208	435108.99	4215990.36
209	435108.59	4215989.92
210	435094.61	4215972.75
211	435100.95	4215968.42
212	435085.44	4215950.62
213	435079.33	4215953.16
214	435072.20	4215951.14
215	435068.48	4215947.55
216	435068.11	4215945.96
217	434983.91	4215843.88
218	434973.17	4215852.15
219	435120.63	4216029.05
220	435142.31	4216053.32
221	435159.91	4216068.35
222	435177.95	4216081.67
223	435213.78	4216100.07
224	435231.36	4216111.22
225	435240.48	4216117.93
226	435293.90	4216168.40
227	435351.63	4216237.17

228	435383.38	4216275.38
229	435382.84	4216280.61
230	435393.70	4216290.53
231	435419.79	4216315.64
232	435416.15	4216320.14
233	435462.81	4216375.60
234	435481.21	4216399.59
235	435652.02	4216548.82
236	435701.84	4216595.47
237	435712.53	4216604.03
238	435794.12	4216672.56
239	435823.79	4216695.64
240	435862.77	4216729.81
241	435889.00	4216755.55
242	435928.98	4216813.49
243	435944.25	4216847.72
244	435948.17	4216855.40
245	435959.10	4216850.22
246	435992.90	4216915.41
247	436015.70	4216958.89
248	436073.26	4217063.98
249	436104.56	4217125.33
250	436094.89	4217130.45
251	436166.69	4217254.05
252	436204.12	4217328.96
253	436248.94	4217403.48

254	436280.63	4217472.22
255	436337.53	4217578.56
256	436418.23	4217663.75
257	436451.38	4217702.23
258	436516.77	4217768.83
259	436535.63	4217793.42
260	436541.34	4217789.83
261	436547.87	4217796.89
262	436561.27	4217812.30
263	436579.85	4217831.55
264	436597.24	4217847.62
265	436614.35	4217863.62
266	436613.00	4217865.75
267	436706.06	4217964.40
268	436738.45	4218000.27
269	436743.53	4218008.11
270	436779.73	4218052.17
271	436852.13	4218127.79
272	436931.45	4218206.43
273	437030.43	4218311.34
274	437066.44	4218359.22
275	437106.99	4218400.64
276	437134.08	4218433.06
277	437190.23	4218498.54
278	437252.91	4218568.60
279	437271.79	4218609.06

280	437283.57	4218661.26
281	437287.20	4218685.51
282	437287.99	4218718.69
283	437281.67	4218752.41
284	437279.82	4218759.53
285	437271.56	4218800.50
286	437268.93	4218816.96
287	437265.45	4218836.61
288	437261.12	4218854.11
289	437247.44	4218897.14
290	437227.68	4218958.44
291	437214.66	4218998.38
292	437207.93	4218993.34
293	437187.56	4219041.89
294	437191.97	4219055.35
295	437205.05	4219040.54
296	437189.14	4219094.84
297	437175.62	4219094.71
298	437170.11	4219110.86
299	437168.80	4219153.27
300	437163.94	4219156.43
301	437145.30	4219219.03
302	437135.70	4219250.47
303	437129.43	4219264.88
304	437123.40	4219284.65
305	437111.46	4219306.03



306	437109.36	4219335.37
307	437101.82	4219341.03
308	437086.17	4219392.39
309	437081.19	4219410.87
310	437065.61	4219463.68
311	437055.13	4219502.85
312	437039.30	4219551.04
313	437032.75	4219576.97
314	437033.67	4219597.14
315	437019.82	4219637.84
316	437014.72	4219658.12
317	437000.73	4219653.93
318	436993.53	4219687.43
319	436986.81	4219719.60
320	436981.33	4219757.13
321	436975.44	4219800.68
322	436964.61	4219880.30
323	436958.57	4219915.69
324	436948.64	4219952.77
325	436942.68	4219978.75
326	436940.15	4219983.87
327	436929.10	4220000.39
328	436907.66	4220034.42
329	436895.22	4220048.10
330	436880.55	4220062.70
331	436849.07	4220086.60

332	436831.80	4220097.84
333	436815.78	4220107.63
334	436795.60	4220116.58
335	436763.77	4220130.32
336	436669.54	4220169.61
337	436610.71	4220193.11
338	436547.32	4220220.77
339	436531.31	4220226.80
340	436428.47	4220270.92
341	436376.91	4220290.25
342	436332.75	4220308.57
343	436343.53	4220293.62
344	436341.32	4220287.78
345	436336.00	4220286.22
346	436317.72	4220314.98
347	436196.60	4220365.73
348	436129.89	4220394.82
349	436130.24	4220395.79
350	436028.72	4220438.97
351	435990.39	4220455.56
352	435948.46	4220476.19
353	435906.14	4220506.24
354	435894.87	4220517.12
355	435879.34	4220532.52
356	435846.88	4220573.03
357	435825.41	4220605.13

358	435795.07	4220647.83
359	435762.51	4220694.50
360	435708.56	4220770.29
361	435682.47	4220807.50
362	435639.95	4220865.60
363	435609.37	4220904.21
364	435614.27	4220908.34
365	435603.23	4220925.80
366	435589.30	4220956.14
367	435583.37	4220988.28
368	435577.69	4221017.20
369	435562.91	4221096.53
370	435551.56	4221150.33
371	435546.02	4221183.50
372	435534.04	4221242.08
373	435526.95	4221287.85
374	435517.22	4221340.47
375	435509.00	4221371.52
376	435504.89	4221406.90
377	435502.63	4221434.45
378	435497.28	4221450.70
379	435492.18	4221451.37
380	435485.99	4221502.69
381	435479.62	4221545.63
382	435470.62	4221607.21
383	435470.80	4221618.06

384	435470.60	4221655.02
385	435475.93	4221706.13
386	435484.55	4221770.19
387	435493.13	4221833.34
388	435499.54	4221881.21
389	435507.89	4221934.91
390	435517.73	4222009.75
391	435514.24	4222009.96
392	435536.72	4222182.19
393	435537.87	4222202.94
394	435537.58	4222221.66
395	435535.52	4222241.80
396	435532.32	4222261.12
397	435489.51	4222445.41
398	435446.60	4222638.41
399	435436.38	4222662.54
400	435449.87	4222667.04
401	435459.27	4222642.30
402	435473.84	4222578.69
403	435478.63	4222578.61
404	435514.26	4222426.69
405	435510.56	4222425.16
406	435544.09	4222264.88
407	435547.44	4222236.86
408	435548.32	4222211.47
409	435548.40	4222183.45

410	435543.29	4222134.60
411	435537.39	4222077.78
412	435528.43	4221997.54
413	435525.79	4221974.11
414	435523.14	4221940.71
415	435517.85	4221915.26
416	435512.55	4221870.22
417	435508.89	4221830.33
418	435499.74	4221770.49
419	435491.60	4221706.37
420	435486.32	4221655.57
421	435485.10	4221608.98
422	435492.63	4221551.62
423	435496.49	4221527.41
424	435500.55	4221503.41
425	435511.24	4221456.27
426	435520.58	4221412.56
427	435526.07	4221375.56
428	435535.01	4221340.39
429	435541.51	4221295.46
430	435549.23	4221244.02
431	435559.59	4221189.13
432	435565.53	4221156.39
433	435576.29	4221104.20
434	435584.40	4221057.29
435	435596.99	4220991.70

436	435607.95	4220962.05
437	435617.88	4220928.26
438	435744.40	4220742.77
439	435781.59	4220690.66
440	435806.42	4220654.66
441	435813.77	4220649.97
442	435794.53	4220695.82
443	435789.92	4220724.33
444	435788.40	4220754.99
445	435785.49	4220754.74
446	435783.34	4220787.93
447	435783.09	4220832.24
448	435794.02	4220989.92
449	435804.08	4221154.39
450	435805.47	4221213.80
451	435810.79	4221257.59
452	435818.62	4221331.49
453	435835.92	4221329.97
454	435826.44	4221235.56
455	435827.08	4221197.06
456	435830.86	4221176.74
457	435836.28	4221158.06
458	435842.72	4221139.63
459	435851.92	4221121.84
460	435862.02	4221105.30
461	435873.59	4221088.90

462	435884.94	4221072.63
463	435898.18	4221057.87
464	435911.92	4221044.63
465	435927.54	4221032.00
466	435944.33	4221021.91
467	435961.74	4221013.31
468	435980.83	4221006.40
469	435998.84	4221001.74
470	436018.85	4220997.96
471	436043.61	4220994.64
472	436267.69	4220966.48
473	436337.61	4220959.24
474	436452.57	4220942.18
475	436653.28	4220915.96
476	436753.03	4220902.46
477	436866.57	4220888.14
478	436945.06	4220877.69
479	437015.98	4220869.48
480	437017.23	4220866.35
481	437089.79	4220859.80
482	437105.30	4220855.42
483	437132.47	4220857.97
484	437205.07	4220845.12
485	437245.13	4220843.60
486	437316.55	4220833.93
487	437316.05	4220828.32

488	437327.48	4220826.66
489	437327.09	4220823.85
490	437372.59	4220817.89
491	437402.26	4220818.19
492	437402.38	4220813.45
493	437439.00	4220808.22
494	437480.50	4220803.30
495	437507.03	4220800.42
496	437523.57	4220799.00
497	437555.56	4220798.40
498	437563.30	4220796.81
499	437568.67	4220800.39
500	437621.51	4220789.46
501	437677.18	4220780.93
502	437722.25	4220773.38
503	437776.85	4220769.01
504	437821.07	4220760.96
505	437843.78	4220760.59
506	437888.88	4220753.93
507	437942.84	4220746.53
508	437987.71	4220740.09
509	438004.59	4220739.86
510	438013.50	4220741.10
511	438018.61	4220739.63
512	438021.88	4220737.43
513	438034.87	4220735.89

514	438058.13	4220739.23
515	438082.68	4220743.01
516	438103.01	4220745.64
517	438116.60	4220745.75
518	438117.39	4220759.71
519	438117.58	4220759.72
520	438117.76	4220759.75
521	438117.95	4220759.80
522	438118.12	4220759.86
523	438118.30	4220759.94
524	438118.46	4220760.03
525	438118.62	4220760.13
526	438118.76	4220760.25
527	438118.90	4220760.38
528	438119.02	4220760.52
529	438119.13	4220760.67
530	438119.23	4220760.84
531	438119.31	4220761.00
532	438119.38	4220761.18
533	438119.43	4220761.36
534	438119.47	4220761.54
535	438120.97	4220764.49
536	438127.15	4220764.41
537	438127.29	4220763.84
538	438127.48	4220763.28
539	438127.71	4220762.73

540	438127.99	4220762.21
541	438128.32	4220761.72
542	438128.68	4220761.25
543	438129.08	4220760.82
544	438129.52	4220760.43
545	438130.00	4220760.07
546	438130.50	4220759.75
547	438131.02	4220759.48
548	438131.57	4220759.26
549	438132.13	4220759.08
550	438131.53	4220744.35
551	438154.58	4220741.23
552	438155.23	4220744.88
553	438186.82	4220740.76
554	438186.84	4220740.01
555	438190.25	4220739.51
556	438190.25	4220738.39
557	438198.51	4220737.35
558	438206.82	4220736.68
559	438215.14	4220736.38
560	438215.16	4220734.80
561	438222.14	4220734.86
562	438239.75	4220736.27
563	438257.13	4220739.40
564	438274.12	4220744.23
565	438290.02	4220751.17

566	438305.27	4220759.46
567	438319.75	4220769.02
568	438334.71	4220782.24
569	438348.32	4220796.83
570	438360.46	4220812.67
571	438371.08	4220832.60
572	438377.74	4220851.12
573	438379.71	4220858.85
574	438385.81	4220883.47
575	438392.17	4220911.30
576	438391.15	4220925.54
577	438391.84	4220941.63
578	438390.84	4220952.82
579	438397.74	4220954.20
580	438399.34	4220971.74
581	438406.54	4221033.96
582	438419.79	4221032.42
583	438405.45	4220925.19
584	438399.17	4220875.19
585	438392.77	4220848.93
586	438385.50	4220829.80
587	438373.50	4220805.15
588	438354.27	4220777.86
589	438324.74	4220749.69
590	438279.82	4220717.98
591	438236.12	4220706.16

592	438215.60	4220702.47
593	438195.48	4220700.85
594	438175.32	4220701.59
595	438154.99	4220702.61
596	438135.32	4220702.61
597	438095.83	4220708.88
598	437958.61	4220726.23
599	437958.98	4220733.42
600	437926.27	4220737.53
601	437901.17	4220738.50
602	437873.53	4220741.22
603	437844.70	4220746.23
604	437816.37	4220750.85
605	437747.51	4220760.69
606	437715.57	4220765.43
607	437675.48	4220771.37
608	437645.98	4220775.26
609	437620.40	4220778.11
610	437590.80	4220781.51
611	437554.28	4220783.45
612	437474.97	4220796.07
613	437447.49	4220797.77
614	437399.63	4220805.94
615	437369.87	4220808.73
616	437319.12	4220815.56
617	437271.84	4220821.97

618	437229.65	4220827.51
619	437207.41	4220829.80
620	437176.72	4220832.22
621	437139.36	4220838.36
622	437119.08	4220842.59
623	437105.93	4220841.86
624	437084.74	4220844.01
625	437052.42	4220849.93
626	437012.32	4220856.01
627	437010.86	4220851.48
628	436984.56	4220856.73
629	436865.96	4220872.53
630	436709.16	4220893.31
631	436483.92	4220922.18
632	436349.06	4220939.73
633	436247.44	4220953.20
634	436151.92	4220966.10
635	436111.67	4220971.13
636	436095.32	4220972.45
637	436046.93	4220978.90
638	436028.97	4220981.29
639	436007.04	4220984.32
640	435987.07	4220987.82
641	435967.56	4220993.66
642	435948.62	4221001.26
643	435930.48	4221010.30

644	435913.54	4221021.43
645	435898.13	4221034.75
646	435883.43	4221048.86
647	435870.43	4221064.41
648	435858.35	4221080.60
649	435847.53	4221097.11
650	435836.35	4221114.34
651	435827.33	4221132.98
652	435822.19	4221147.37
653	435817.63	4221040.25
654	435807.74	4220903.62
655	435806.91	4220884.46
656	435802.57	4220833.70
657	435801.73	4220796.11
658	435805.45	4220728.48
659	435807.71	4220721.94
660	435815.19	4220721.23
661	435816.62	4220705.06
662	435831.71	4220653.93
663	435843.60	4220626.29
664	435862.53	4220588.84
665	435893.98	4220548.45
666	435918.91	4220524.56
667	435954.12	4220497.16
668	435996.91	4220474.56
669	436029.69	4220460.07

670	436173.45	4220401.68
671	436262.14	4220364.56
672	436460.11	4220278.88
673	436472.45	4220274.59
674	436510.65	4220260.45
675	436507.70	4220252.41
676	436546.71	4220235.81
677	436589.54	4220217.89
678	436591.97	4220220.18
679	436674.90	4220185.43
680	436748.49	4220155.85
681	436810.83	4220128.30
682	436837.96	4220113.37
683	436857.53	4220101.01
684	436877.87	4220085.16
685	436894.26	4220071.70
686	436911.30	4220054.33
687	436925.32	4220039.64
688	436922.53	4220036.48
689	436931.05	4220025.31
690	436936.27	4220028.32
691	436957.82	4219997.28
692	436968.02	4219973.47
693	436984.05	4219919.69
694	436991.76	4219883.10
695	437000.21	4219846.72

696	437005.00	4219815.82
697	437012.49	4219766.38
698	437019.87	4219732.40
699	437023.87	4219690.29
700	437035.57	4219658.45
701	437048.93	4219619.71
702	437067.93	4219555.84
703	437078.93	4219517.88
704	437104.53	4219425.82
705	437110.73	4219412.91
706	437129.00	4219341.78
707	437126.44	4219337.47
708	437119.28	4219335.20
709	437126.88	4219313.12
710	437132.58	4219314.66
711	437136.74	4219304.13
712	437134.48	4219303.03
713	437139.10	4219290.41
714	437171.62	4219186.13
715	437179.78	4219171.90
716	437195.15	4219132.32
717	437198.69	4219102.88
718	437195.71	4219096.91
719	437211.66	4219044.44
720	437217.37	4219045.96
721	437235.19	4219007.43



722	437246.81	4218970.81
723	437253.34	4218951.02
724	437269.77	4218891.54
725	437279.45	4218845.76
726	437292.81	4218799.60
727	437302.22	4218766.12
728	437310.94	4218721.59
729	437310.80	4218685.22
730	437303.47	4218649.19
731	437293.26	4218605.89
732	437289.08	4218596.49
733	437271.21	4218559.80
734	437246.08	4218523.66
735	437220.27	4218492.60
736	437194.35	4218462.50
737	437135.47	4218399.50
738	437080.28	4218341.69
739	437084.54	4218337.98

740	437014.82	4218265.76
741	436907.33	4218153.39
742	436791.01	4218029.01
743	436725.82	4217958.82
744	436702.17	4217933.27
745	436677.60	4217906.71
746	436642.12	4217868.75
747	436639.30	4217871.35
748	436625.18	4217857.28
749	436615.71	4217845.85
750	436594.82	4217823.55
751	436578.54	4217806.80
752	436582.93	4217802.30
753	436533.95	4217749.71
754	436528.99	4217755.02
755	436488.38	4217711.96
756	436441.55	4217659.50

**Перечень координат характерных точек границ зон планируемого размещения линейных объектов, подлежащих реконструкции в связи с изменением их местоположения**

Границы зон планируемого размещения линейных объектов, подлежащих реконструкции в связи с изменением их местоположения в границах проекта планировки территории, не устанавливаются.

**Предельные параметры разрешенного строительства, реконструкции объектов капитального строительства, входящих в состав линейных объектов в границах зон их планируемого размещения**

В границах проекта планировки территории предусмотрено размещение объектов капитального строительства, входящих в состав линейного объекта.

Проектом предусмотрено устройство водоотводов, протяженностью 15 км металлическими лотками из полутрубы  $d=299 \times 7,5$  мм.

Предельные параметры разрешенного строительства, реконструкции объектов капитального строительства, входящих в состав линейных объектов, в границах зоны его планируемого размещения не устанавливаются. На основании статьи 36 Градостроительного кодекса Российской Федерации действие градостроительного регламента не распространяется на земельные участки, предназначенные для размещения линейных объектов и (или) занятые линейными объектами.

**Предельное количество этажей и (или) предельная высота объектов капитального строительства, входящих в состав линейных объектов, в границах каждой зоны планируемого размещения таких объектов**

Предельное количество этажей и (или) предельная высота объектов капитального строительства, входящих в состав линейных объектов, в границах каждой зоны планируемого размещения таких объектов – не устанавливаются. На основании статьи 36 Градостроительного кодекса Российской Федерации действие градостроительного регламента не распространяется на земельные участки, предназначенные для размещения линейных объектов и (или) занятые линейными объектами.

**Максимальный процент застройки каждой зоны планируемого размещения объектов капитального строительства, входящих в состав линейных объектов, определяемый как отношение площади зоны планируемого размещения объекта капитального строительства, входящего в состав линейного объекта, которая может быть застроена, ко всей площади этой зоны**

Максимальный процент застройки каждой зоны планируемого размещения объектов капитального строительства, входящих в состав линейных объектов, определяемый как отношение площади зоны планируемого размещения объекта капитального строительства, входящего в состав линейного объекта, которая может быть застроена, ко всей площади этой зоны – не устанавливается. На основании статьи 36 Градостроительного кодекса Российской Федерации действие градостроительного регламента не распространяется на земельные участки, предназначенные для размещения линейных объектов и (или) занятые линейными объектами.

**Минимальные отступы от границ земельных участков в целях определения мест допустимого размещения объектов капитального строительства, которые входят в состав линейных объектов и за пределами которых запрещено строительство таких объектов, в**

**границах каждой зоны планируемого размещения объектов капитального строительства, входящих в состав линейных объектов**

Минимальные отступы от границ земельных участков в целях определения мест допустимого размещения объектов капитального строительства, которые входят в состав линейных объектов и за пределами которых запрещено строительство таких объектов, в границах каждой зоны планируемого размещения объектов капитального строительства, входящих в состав линейных объектов – не устанавливаются. На основании статьи 36 Градостроительного кодекса Российской Федерации действие градостроительного регламента не распространяется на земельные участки, предназначенные для размещения линейных объектов и (или) занятые линейными объектами.

**Требования к архитектурным решениям объектов капитального строительства, входящих в состав линейных объектов, в границах каждой зоны планируемого размещения таких объектов, расположенной в границах территории исторического поселения федерального или регионального значения, с указанием**

Требования к архитектурным решениям объектов капитального строительства, входящих в состав линейных объектов, в границах каждой зоны планируемого размещения таких объектов, расположенной в границах территории исторического поселения федерального или регионального значения, с указанием – не устанавливаются. На основании статьи 36 Градостроительного кодекса Российской Федерации действие градостроительного регламента не распространяется на земельные участки, предназначенные для размещения линейных объектов и (или) занятые линейными объектами.

**Мероприятия по защите сохраняемых объектов капитального строительства (здание, строение, сооружение, объекты, строительство которых не завершено), существующих и строящихся на момент подготовки проекта планировки территории, а также объектов капитального строительства, планируемых к строительству в соответствии с ранее утвержденной документацией по планировке территории, от возможного негативного воздействия в связи с размещением линейных объектов**

Осуществление мероприятий по защите существующих и строящихся на момент подготовки проекта планировки территории, а также объектов капитального строительства, планируемых к строительству в соответствии с ранее утвержденной документацией по планировке территории, от возможного негативного воздействия в связи с размещением линейных объектов не требуется.

### **Мероприятия по сохранению объектов культурного наследия от возможного негативного воздействия в связи с размещением линейных объектов**

Мероприятия по сохранению объектов культурного наследия от возможного негативного воздействия в связи с реконструкцией железнодорожных путей проектом планировки территории не предусмотрены по причине отсутствия таких объектов, согласно письму от 20.10.2023 № 2209-04/44 Государственной инспекции по охране объектов культурного наследия Новосибирской области.

### **Мероприятия по охране окружающей среды**

Мероприятия по охране почвенного покрова предусматривают следующее:

строгое соблюдение границы полосы отвода. Движение строительных машин и механизмов вне полосы отвода не допускается;

контроль за возможным загрязнением поверхности отвода и прилегающих земель;

локализация и сбор возможных аварийных проливов нефтепродуктов в процессе строительства;

после завершения строительства вся территория, свободная от застройки, благоустраивается.

Мероприятия по защите растительного покрова:

соблюдение границы отводимых земель;

сооружение постоянных и временных проездов, что исключит неконтролируемый проезд техники, что является основным источником нарушений почвенно-растительного покрова;

планировка территории;

очистка территории от строительного мусора;

учёт ареалов распространения редких и подлежащих охране видов растений, ограничить использование данных участков территории;

планировочными решениями необходимо предусмотреть максимальное сохранение естественной растительности;

проведение работ по рекультивации нарушенных территорий

благоустройство территории с созданием дополнительного озеленения и восстановлением существующего.

При функционировании ж/д путей негативное воздействие на недра не проектируется. В процессе реконструкции возможно следующее негативное воздействие на геологическую среду:

изменение рельефа при выполнении строительных и планировочных работ;

снижение существующей степени защищённости геологической среды в результате экскавации и проходки траншей;

повышение открытости грунтовых вод для поглощения загрязнения с поверхности;

изменение гидрогеологических характеристик и условий поверхностного стока;

увеличение нагрузки на грунты оснований от веса различных сооружений.

После окончания строительно-монтажных работ будет проведена рекультивация нарушенных строительством территорий, с целью:

предотвращения или нейтрализации наиболее неблагоприятных процессов: водной и ветровой эрозии и др.;

восстановления естественного поверхностного стока;

предотвращения процессов подтопления и заболачивания территории;

восстановления коренной растительности или антропогенных фитоценозов;

сохранения мест обитания местной фауны.

Рекультивации подлежат:

территория временного поселка строителей после его демонтажа;

территории вокруг наземных сооружений, нарушенные при строительстве;

любые другие территории в районе строительства, нарушенные в результате прохода транспортных средств, загрязнённые производственными и бытовыми отходами, нефтепродуктами и др.

Площадка проведения строительных работ не располагается на территории местных особо охраняемых территорий, заповедников и заказников.

Источниками возможного шумового воздействия на ближайшую жилую застройку на период строительства являются:

проезд по строительной площадке, по которому перемещается автотранспорт, доставляющий строительные материалы, а также рабочих (грузовые автомобили, максимальное количество - 1 авто в час);

железнодорожный транспорт и техника;

прочая строительная техника, работающая на площадке (бульдозеры, автокраны, экскаваторы).

В период проведения строительных работ принято, что к работе допускается только техника, отвечающая требованиям санитарных норм.

Для снижения акустического воздействия при ведении строительно-монтажных работ предлагается комплекс организационных мероприятий и приемов работ:

для звукоизоляции двигателей строительных машин применять защитные кожухи и капоты с многослойными покрытиями (резина, поролон и т.п.), за счет применения изоляционных покрытий шум можно снизить на 5дБ;

для изоляции локальных источников использовать противозумовые экраны, завесы, палатки (помещение компрессора в звукопоглощающую палатку снижает шум на 20дБ);

герметизация отверстий в противошумных покрытиях и кожухах.  
Все эти меры позволят снизить шумовое воздействие на 10÷15дБА.

Воздействие объекта на поверхностные и подземные воды

В границах участка проектирования проходит р. Койниха с установленными водоохранными зонами, в которых регулируется хозяйственная деятельность.

В процессе строительства проведение каких-либо работ, влияющих на режим движения грунтовых вод, не предполагается. Сброс стоков в водные объекты отсутствует. На период функционирования объект не является источником воздействия на поверхностные и подземные воды.

#### Воздействие отходов объекта на состояние окружающей природной среды

При производстве строительно-монтажных работ предусматривается использование готовых строительных материалов и конструкций, поставляемых на объект с существующих строительных баз и подрядных организаций, которые не требуют доработки и переработки при укладке в дело (фундаментные блоки, металлоконструкции, оборудование, ограждение).

Работы по ремонту и обслуживанию техники на площадке строительства не производятся. Техника, используемая при строительстве, обслуживается на специализированных СТО. Отходы от автотранспорта, используемого при строительстве, на площадке строительства не образуются. Для временного хранения (накопления) отходов 4-5 класса, образующихся в результате строительства, предусмотрены металлические контейнеры, затем будут передаваться на утилизацию, захоронение или обезвреживание в лицензированные организации.

#### Воздействие объекта на растительный и животный мир

Основные нарушения растительности произойдут, как правило, в полосе, отводимой под строительство проектируемых объектов. При этом на землях, отводимых в долгосрочное пользование, происходит безвозвратное уничтожение растительного покрова.

Непосредственно в зоне влияния планируемых строительных работ виды животных и растений из Красной книги Новосибирской области и РФ не обнаружены. Объект не затрагивает места обитания и пути миграции редких животных, а также места произрастания редких растений, включенных в Красную книгу Новосибирской области и РФ.

**Мероприятия по защите территории от чрезвычайных ситуаций  
природного и техногенного характера, в том числе по обеспечению  
пожарной безопасности и гражданской обороне**

Система обеспечения пожарной безопасности объекта защиты включает в себя систему предотвращения пожара, систему противопожарной защиты, комплекс организационно-технических мероприятий по обеспечению пожарной безопасности.

Целью системы предотвращения пожаров является исключение условий возникновения пожаров.

Целью системы противопожарной защиты является защита людей и имущества от воздействия опасных факторов пожара и (или) ограничение его последствий одним или несколькими из следующих способов:

проектными решениями по обеспечению пожарной безопасности;

применением основных строительных конструкций с пределами огнестойкости и классами пожарной опасности, соответствующими требуемой степени огнестойкости и классу конструктивной пожарной опасности зданий, сооружений, а также с ограничением пожарной опасности поверхностных слоев;

объемно-планировочными и техническими решениями;

применением средств пожаротушения и соответствующих видов пожарной техники.

Организационно-технические мероприятия включают в себя:

разработку мероприятий по действиям администрации и рабочих на случай возникновения пожара;

разработку инструкций о мерах пожарной безопасности для обслуживающего персонала;

организацию обучения персонала правилам пожарной безопасности;

назначение лиц ответственных за обеспечение пожарной безопасности;

регламентация проведения временных огневых и других пожароопасных работ;

соблюдение противопожарного режима;

регламентация порядка и сроков прохождения противопожарного инструктажа и занятий по пожарно-техническому минимуму;

отработку взаимодействия персонала и пожарной охраны при тушении пожаров и загораний;

Разработку плана тушения пожара;

привлечение специализированных организаций, имеющих соответствующие лицензии МЧС РФ для выполнения работ в области пожарной безопасности.

Для пожарной безопасности строительной площадки и производства работ на протяжении всего периода строительства предусматривается следующее:

строительная площадка должна иметь телефонную связь для вызова пожарных частей. Доступ к телефонным аппаратам на территории строительства должен быть обеспечен в любое время суток. На видных местах территории строительства и в помещениях должны быть вывешены таблички с указанием места нахождения телефонов.

Строящиеся сооружения должны быть обеспечены первичными средствами пожаротушения (огнетушители, ящик с песком, бочки с водой, асбестовое волокно).

Строительную площадку следует постоянно содержать в чистоте.

Строительные отходы нужно ежедневно убирать с места производства работ и с территории строительства в специально отведенные места.

Запрещается курить в местах хранения и применения легковоспламеняющихся горючих жидкостей. На видных местах строительной площадки необходимо вывешивать предупредительные надписи о запрещении курения.

Котлы для варки и разогрева изоляционных и битумных мастик должны быть в исправном состоянии и иметь плотно закрывающиеся несгораемые крышки. При установке битумного котла на открытом воздухе, над ним обязательно устраивается несгораемый навес.

Контроль за выполнением правил и требований пожарной безопасности возлагается на генерального подрядчика.

На объекте должны быть разработаны инструкции о мерах пожарной безопасности. Рабочие не допускаются к работе без прохождения инструктажа по правилам пожарной безопасности.

В соответствии с Федеральным законом от 21.12.1994 № 69-ФЗ «О пожарной безопасности» и Правилами противопожарного режима в Российской Федерации, утвержденными Постановлением Правительства Российской Федерации от 16.09.2020 № 1479, должен быть обеспечен требуемый уровень обеспечения пожарной безопасности.

Запрещается использовать противопожарные расстояния между зданиями, сооружениями и строениями для складирования материалов, мусора, травы и иных отходов, оборудования и тары, строительства (размещения) зданий и сооружений, в том числе временных, для разведения костров, приготовления пищи с применением открытого огня (мангалов, жаровен и др.) и сжигания отходов и тары.

На территориях общего пользования, прилегающих к жилым домам, садовым домам, объектам недвижимого имущества, относящимся к имуществу общего пользования садоводческого или огороднического некоммерческого товарищества, а также в лесах, лесопарковых зонах и на землях сельскохозяйственного назначения запрещается устраивать свалки горючих отходов.

Правообладатели земельных участков обеспечивают надлежащее техническое содержание (в любое время года) дорог, проездов и подъездов к зданиям, сооружениям, строениям и наружным установкам, открытым складам, наружным пожарным лестницам и пожарным гидрантам, резервуарам, естественным и искусственным водоемам, являющимся источниками наружного противопожарного водоснабжения.

Запрещается использовать для стоянки автомобилей на территории населенных пунктов, предприятий и организаций площадки для пожарной техники, включая разворотные, предназначенные для ее установки, в том



числе для забора воды, подачи средств тушения, доступа пожарных на объект защиты.

Не допускается перекрывать проезды для пожарной техники изделиями и предметами, посадкой крупногабаритных деревьев, исключаящими или ограничивающими проезд пожарной техники, доступ пожарных в этажи зданий, сооружений либо снижающими размеры проездов, подъездов, установленные требованиями пожарной безопасности.

Система противопожарной защиты в случае пожара должна обеспечивать автоматическую разблокировку и (или) открывание шлагбаумов, ворот, ограждений и иных технических средств, установленных на проездах и подъездах, а также нахождение их в открытом положении для обеспечения беспрепятственного проезда пожарной техники. Допускается ручное открывание при организации круглосуточного дежурства персонала непосредственно у места установки шлагбаума, ворот, ограждения и иных технических средств на проездах или дистанционно при устройстве видео- и (или) аудиосвязи с местом их установки.

При проведении ремонтных (строительных) работ, связанных с закрытием дорог или проездов, руководитель организации, осуществляющей ремонт (строительство), незамедлительно представляет в подразделение пожарной охраны соответствующую информацию о сроках проведения этих работ и обеспечивает установку знаков, обозначающих направление объезда, или устраивает переезды через ремонтируемые участки дорог или проездов.

К началу основных строительных работ на стройке должно быть обеспечены условия для забора в любое время года воды из источников наружного водоснабжения, расположенных в сельских населенных пунктах для целей пожаротушения.

Таким образом, системой обеспечения пожарной безопасности пожарная безопасность объекта будет обеспечиваться как на стадии проектирования объекта, так и на стадии его строительства и эксплуатации.

Для обеспечения доступа пожарных подразделений к месту аварийной ситуации предусматривается система проездов по дорогам с твердым покрытием с нагрузкой допустимой для проезда пожарных машин. Конструкция дорожного покрытия для проезда пожарной техники обеспечивает расчетную нагрузку от пожарных машин. Радиусы поворотов для проезда пожарных автомобилей предусматриваются не менее 11 метров.

Пожарная опасность проектируемого линейного объекта характеризуется наличием погрузки и транспортировки опасных грузов, обладающих свойствами, проявление которых в транспортном процессе может привести к пожару. Проектируемый опасный производственный объект (ОПО) чрезвычайной опасности относится к классу I согласно приложению 2 к Федеральному закону от 21.07.1997 № 116-ФЗ «О промышленной безопасности опасных производственных объектов» (далее – Закон № 116-ФЗ).

Транспортируемые изделия и материалы содержат вещества, которые при определенных видах внешнего воздействия способны на очень быстрое

самораспространяющееся химическое превращение с выделением тепла и образованием газов.

Признаки опасности ОПО определены в соответствии с пунктом 1 приложения 1 к Закону № 116-ФЗ, числовые значения – в соответствии с приложением 2 к Закону № 116-ФЗ.

В соответствии с пунктом 5.1.3 ВСН 21-01-98/МО РФ определен класс пожаровзрывоопасности объекта – Е1.

Места массового скопления людей, больницы, детские сады, школы, стадионы и т.п. в пределах опасных зон ОПО отсутствуют. Опасные вещества на ОПО, находящиеся на расстоянии менее 500 м на других ОПО в соответствии с таблицами 1 и 2 приложения 1 к Закону № 116-ФЗ отсутствуют.

Все места снаряжения, сборки и хранения взрывчатых веществ, материалов и изделий их содержащих, находятся в капитальных зданиях, и размещены по территории предприятия на безопасных по передаче детонации расстояниях друг от друга.

Проектной документацией предусмотрен капитальный ремонт существующих железнодорожных путей и существующих погрузочных рамп.

Наиболее пожароопасные технологические процессы на объекте при строительстве и реконструкции объекта – это работы связанные с применением электросварки, устройство гидроизоляции с применением газовых горелок.

На проектируемом линейном объекте предусматривается использование существующей системы наружного противопожарного водоснабжения I категории в районах расположения погрузочных фронтов у зданий № 812, 1501, 1507, 1509. Сети водоснабжения кольцевые, объединенные на противопожарные, хозяйственно-бытовые и производственные нужды. Система пожаротушения высокого давления – 0,4 МПа.

Тушение пожара производится непосредственно из гидрантов, установленных на существующей кольцевой сети. Производительность пожарного гидранта – 25 л/с.

Контроль за пожарной безопасностью в целом по предприятию, а также первоочередные мероприятия по тушению очагов возгорания возложены на пожарно-спасательную часть 21 ПСЧ 3 ПСО ФПС ГПС Главного управления МЧС России по Новосибирской области.

Вопросы по защите населения и территорий от чрезвычайных ситуаций природного, техногенного иного характера решает Единая государственная система предупреждения и ликвидации чрезвычайных ситуаций (РСЧС). РСЧС объединяет органы управления, силы и средства федеральных органов исполнительной власти, органов исполнительной власти субъектов Российской Федерации, органов местного самоуправления и организаций, в полномочия которых входит решение вопросов в области защиты населения и территорий от чрезвычайных ситуаций, и осуществляет свою деятельность

в целях выполнения задач, предусмотренных Федеральным законом от 21.12.1994 № 68-ФЗ «О защите населения и территорий от чрезвычайных ситуаций природного и техногенного характера».

РСЧС, состоящая из функциональных и территориальных подсистем, действует на федеральном, межрегиональном, региональном, муниципальном и объектовом уровнях:

на федеральном уровне – межведомственная комиссия по предупреждению и ликвидации чрезвычайных ситуаций и обеспечению пожарной безопасности.

на региональном уровне (в пределах территории Новосибирской области) - комиссия по предупреждению и ликвидации чрезвычайных ситуаций;

на муниципальном уровне (комиссия по предупреждению и ликвидации чрезвычайных ситуаций);

на объектовом уровне – комиссия по предупреждению и ликвидации чрезвычайных ситуаций.

Учет защитных сооружений ведется в штабе по делам гражданской обороны и чрезвычайных ситуаций при администрации муниципального района, а также на предприятиях района, имеющих на балансе защитные сооружения гражданской обороны. При режиме повседневной деятельности защитные сооружения гражданской обороны используются для нужд организаций, а также для обслуживания населения по решению руководителей объектов экономики. При эксплуатации защитных сооружений гражданской обороны в режиме повседневной деятельности должны выполняться требования по обеспечению постоянной готовности помещений к переводу их в установленные сроки на режим защитных сооружений и необходимые условия для безопасного пребывания укрываемых в защитных сооружениях гражданской обороны как в военное время, так и в условиях чрезвычайных ситуаций мирного времени согласно требованиям правил эксплуатации защитных сооружений.

---

### Уплатите налоги не позднее 2 декабря 2024 года

На сайте ФНС России [www.nalog.gov.ru](http://www.nalog.gov.ru) размещена новая промостраница с информацией о налоговых уведомлениях, направленных физическим лицам в 2024 году. Здесь можно получить ответы на типовые вопросы: что такое налоговое уведомление, как его получить и исполнить, что изменилось в налогообложении имущества по сравнению с прошлым годом, как узнать о налоговых ставках и кто имеет право на льготы, что делать, если налоговое уведомление не получено.

Налоговые уведомления направлены гражданам по почте заказными письмами или размещены в личном кабинете налогоплательщика и в личном кабинете на едином портале государственных и муниципальных услуг, если налогоплательщик пользуется этими сервисами.

При этом налоговые уведомления не направляются в следующих случаях:

- наличие налоговой льготы, налогового вычета и других оснований, освобождающих владельца объекта налогообложения от уплаты налогов на имущество за 2023 год;
- если общая сумма налогов в налоговом уведомлении составляет менее 300 рублей, за исключением случая направления налогового уведомления в календарном году, по истечении которого утрачивается возможность направления налогового уведомления.

По желанию гражданина налоговое уведомление можно дополнительно получить, обратившись с заявлением в любой налоговый орган, где обслуживаются физические лица, или в МФЦ, предоставляющий такую услугу.

Если владелец налогооблагаемого имущества не получил налоговое уведомление, то рекомендуем обратиться в налоговый орган либо направить информацию через личный кабинет налогоплательщика или с использованием интернет-сервиса ФНС России «Обратиться в ФНС России».

Узнать о ставках имущественных налогов, установленных в конкретном муниципальном образовании, можно с помощью сервиса ФНС России «Справочная информация о ставках и льготах по имущественным налогам».

Оплатить указанные в налоговом уведомлении налог на имущество, а также земельный и транспортный налоги необходимо не позднее 2 декабря 2024 года.

Контакт-центр ФНС России по телефону 8 (800) 222-22-22.

### Отделение СФР по Новосибирской области сообщает об изменении телефона контакт-центра для консультирования жителей региона

С 18 ноября Отделение СФР по Новосибирской области приступило к работе в составе единого контакт-центра взаимодействия с гражданами по телефону — 8 800 100 0001. Звонок для всех жителей региона бесплатный. Единый контакт-центр запущен в рамках проекта «Социальное казначейство» — консультирование проводится по всем вопросам, касающимся мер социальной поддержки граждан.

Операторы Центра предоставляют гражданам информацию по вопросам получения сертификата на материнский капитал, оформления единого пособия, выплаты пенсии и иных социальных пособий, установления выплат по инвалидности или получения путевки в санаторий и др. По телефону контакт-центра новосибирцы могут также уточнить статус поданного заявления или записаться за прием в клиентскую службу Отделения СФР по Новосибирской области.

На поступающие обращения отвечает виртуальный помощник. Он помогает получить информацию по самым популярным типовым запросам. Например, о том, как воспользоваться материнским капиталом, получить СНИЛС или сменить способ доставки пенсии. Если нужна более детальная информация, виртуальный помощник переводит вызов на вторую линию, где диалог продолжает сотрудник центра. Консультации с использованием персональных данных предоставляются после идентификации личности заявителя.

Контакт-центр – это единая информационная система социальных ведомств, в которую, помимо Социального фонда России, входят Министерство труда и социальной защиты РФ, Федеральная служба по труду и занятости (Роструд), региональные органы социальной защиты населения, а также учреждения медико-социальной экспертизы.

Единый контакт-центр работает ежедневно круглосуточно. Режим работы линии Отделения СФР по Новосибирской области — с понедельника по четверг — с 8.30 до 17.15 без перерыва на обед, в пятницу — с 8.30 до 16.00.

Обращаем внимание, что консультирование по телефону 8 800 200 0502 с 18 ноября прекращено.

Отделение СФР по Новосибирской области в соцсетях:

ВК <https://vk.com/sfr.novosibirskayaoblast> ,

Одноклассники <https://ok.ru/sfr.novosibirskayaoblast/topics> ,

Telegram-канал [https://t.me/sfr\\_novosibirskayaoblast](https://t.me/sfr_novosibirskayaoblast)

Пресс-служба Отделения СФР